

# A F B I L D N I N G E R

A F

DE BEDSTE OG NYESTE AGERDYRKNINGSREDSKABER,

M E D

B E S K R I V E L S E R .

---

A F

*O. J. WINSTRUP,*

MEKANIKUS, DANNEBROGSMAND OG MEDLEM AF DET KONGELIGE LANDHUUSHOLDNINGSSKAB.

---

TREDIE HEFTE, MED 7 KOBBERE.

---

KJÖBENHAVN.

TRYKT PAA FORFATTERENS FORLAG I THIELLES BOCTRYKKERIE.

1824.

THE BILBOINER

IN THE CITY OF BILBOINER

DECEMBER

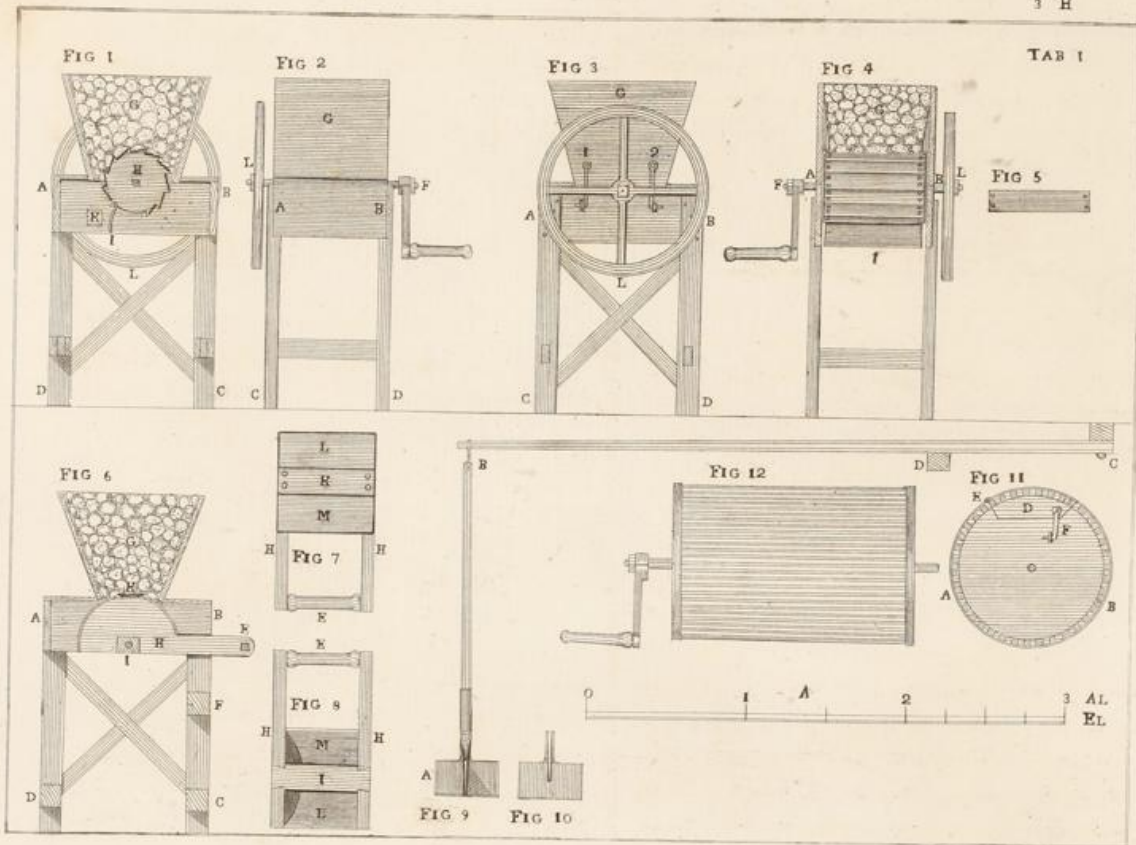
1871

PRINTED BY

JOHN HAY

1871





## Tab. I. KARTOFFELSKJÆRER-MASKINEN MED 10 KNIVE.

Fig. 1, viser Gjennemsnittet af Maskinen. *A*, *B*, *C*, *D* Stilladset, hvori Axlen *F*, ligger i 2de Pander ved *A*, *B*, see Fig. 4. Paa denne Axel er fastsat tvende Skiver af Træe, hvorpaa Knivene skrues. Disse Skiver blive saaledes indskaarne for hver Kniv, at den falder saameget tilbage med den bageste Kant, som man vil have skaaret Kartoffelskiverne tykke; see Fig. 1, paa Skiven *H*, hvor disse Indsnit ere viste. Paa den ene Side af den Cylinder som dannes af Knivene, bliver en Aabning af 4 Tommer; denne lukkes med en Jerndör *I*, der aabner sig hver Gang den kommer ned, og de afskaarne Skiver falde ud. Ved Omdreiningen falder denne Dör

imod et Tverstykke *K*, der igjen trykker den til, og da lukkes fuldkommen i det Öieblik den gaaer op i Skruen *G*; denne er fastsat paa Stilladset med 4 Kroge, hvoraf 1, 2 sees paa Fig. 3. Paa den ene Ende af Axlen *F*, er Svinghjulet *L*, og paa den anden Ende er Svinget *F*, anbragt.

Fig. 2, viser Maskinen seet fra den ene Ende.

Fig. 3, viser den seet fra den ene Side.

Fig. 4, viser Gjennemsnittet af Maskinen efter Breden.

Fig. 5, viser en Kniv i Plan.

Maalestocken *A*, gjelder til alle Figurerne.

## Tab. I. KARTOFFELSKJÆREREN MED EEN KNIV.

Fig. 6, viser Gjennemsnittet af Maskinen. Skruen *G*, er ligesom den forrige. Stilladset *A*, *B*, *C*, *D*, har den Forandring, at istedetfor det ene Endestykke ved *B*, er der et Tverstykke *F*. *H*, *H*, tvende Stykker Træe, der fastgjøres paa hver sin Ende af et Stykke *I*. Igjennem

dette Stykke gaaer en Bolt, hvorpaa det bevæger sig; denne Bolt gaaer igjennem Sidestykkerne af Stilladset og fastgjøres deri. *E*, er Haandgrebet, hvorved Arbeiderne sætter Kniven i Bevægelse; dette fastgjøres ligeledes med en Bolt, der gaaer igjennem det og Sidestykkerne

*H, H.* Lige over Tverstykket *I*, fastskrues Kniven *K*. Paa begge Sider af denne lukkes den øvrige Deel af Cirkelen med tvende Jernplader *L, M*, see Fig. 7, 8; disse lægges saameget dybere ind bag Kniven, som man vil have Skiverne tykke skaarne. Kniven er skarp til begge Sider, og ved at trykke ned og løfte op paa Haandgrebet *E*, afskjerer Kniven (vexelviis med

begge Sider) Skiver af de i Skruen værende Kartoffer eller Kaalrabi.

Fig. 7, viser dette Stillads med Kniven *K* seet fraoven.

Fig. 8, viser samme seet fraenden.

Maalestokken *A*, gjelder ogsaa til disse Figurer.

### Tab. I. KARTOFFELHAKKEREN MED KRYDS.

Fig. 9, viser dette Redskab ophængt ved en Vippestang, for at lette Arbeidet. *A*, Fig. 9, er en Art Spade med Staal forlagt, forsynet med et Hylster, hvori sættes et Skaft *B*, der ophænges ved en Stang *B, C*, der har et Underlag *D*, hvor den kan føres frem og tilbage, for at kunne komme overalt i det Trug, hvori Kar-

toflerne ligge. Denne Spade har forneden et Indsnit, hvori en lignende Spade, see Fig. 10, passer; denne har en Gaffel der gaaer op paa Siden af Stilken af den første, og fastskrues med en Bolt. Dette har den Fordeel at Spaderne kan skilles ad for at slibes.

### Tab. I. KARTOFFELVASKEREN.

Fig. 11, viser dette Redskab at see fra den ene Ende. *A, B*, en Skive af  $1\frac{1}{2}$  Tomme Tykkelse. Paa den ene Side af denne fastsættes i Midten en Tap. Af saadanne Skiver er der tvende; paa disse nagles der Lister som ere om-

trent en Tomme i Fiirkant, saaledes at de danne en Cylinder om de omtalte Endestykker. Fig. 12, viser denne seet fra Siden tilligemed Svinget, hvormed den sættes i Bevægelse. For at kunne faae Kartofferne i Cylinderen, er et Stykke,

de Kar-

iven A

lisse Fi-

eden et

Fig. 10,

op paa

stskruer

at Spa-

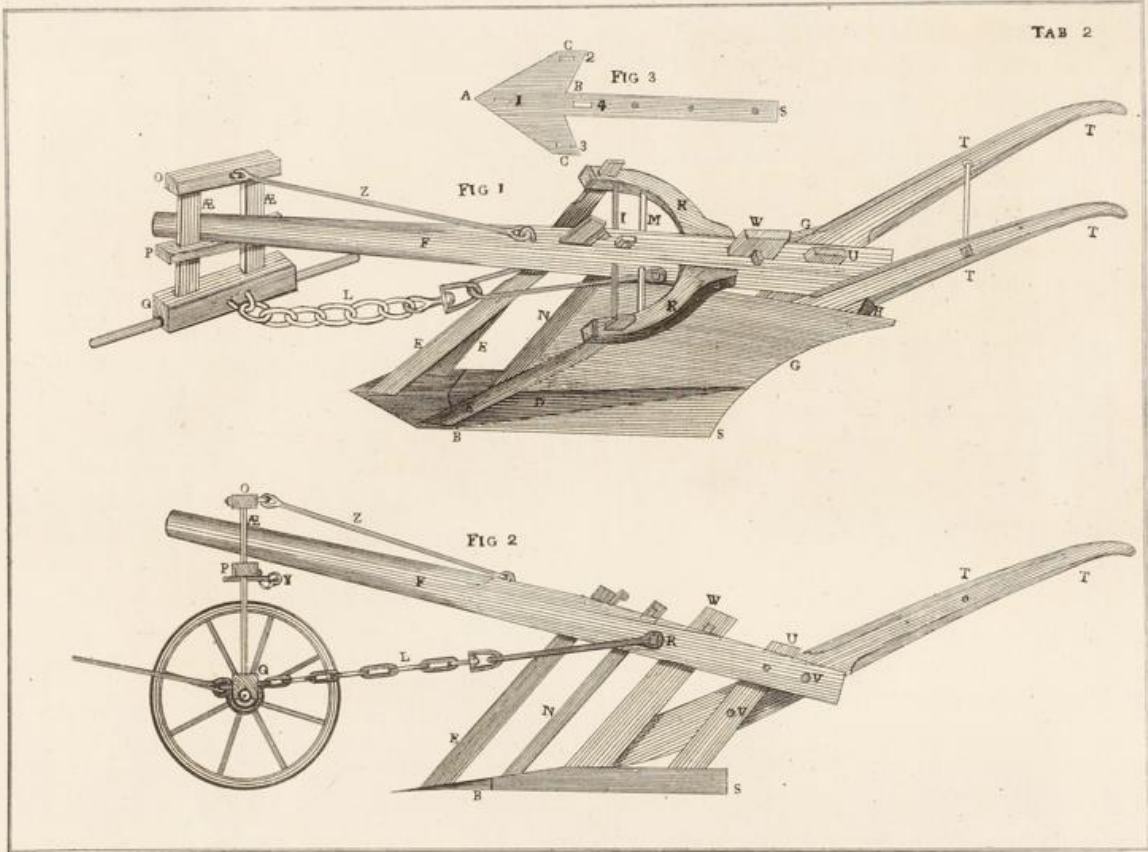
danne

Fig. 12,

vinget,

kunne

stykke,



*D*, udskaaret af hvert Endestykke; disse, med samt de derpaa naglede Lister, udgjör en Art Dör, der formedelst Hængsler ved *E*, kan lukkes op og i, og holdes lukket ved tvende Kroge *F*. Naar den bruges, lægges den over et Kar

med Vand, og dreies rundt paa dens Tappe til Kartoflerne ere rene, og de tages da ud igjennem den omtalte Dör. Ureenligheden falder imellem Listerne ned i Karret.

## Tab. II. KNOWLES'S PLOV TIL VANDGRÖFTER.

Fig. 3, viser Skjeret i Plan. Fra Spidsen *A*, til hvor Skaftet begynder ved *B*, er 11 Tommer. Skaftets Længde fra *B*, til *S*, er 3 Fod, og er 2 Tommer bredt. Bredden af Skjeret fra *C*, til *C*, er  $12\frac{1}{2}$  Tomme. Fra Spidsen *A*, til *C*, er  $16\frac{1}{2}$  Tomme.

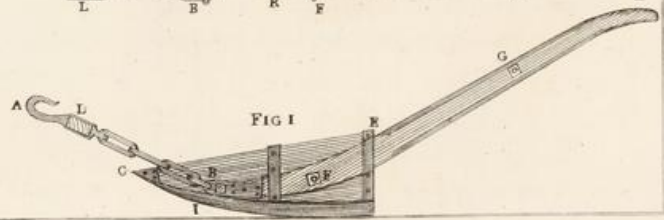
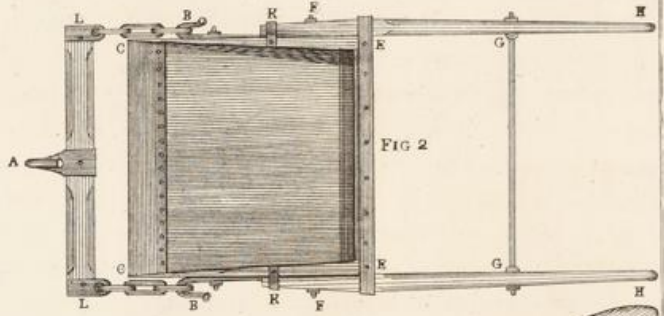
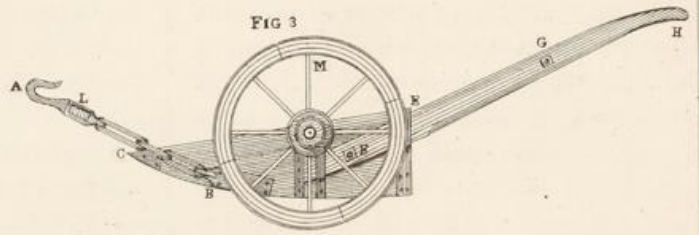
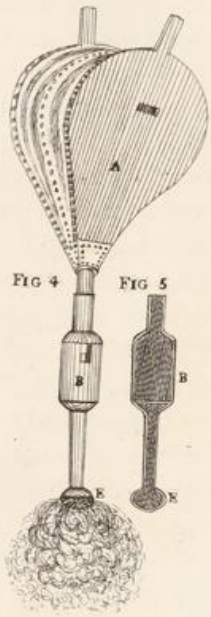
Fig. 2, viser Ploven i Perspectiv. Den skraae Plan *D*, hvor Jorden skal glide opad, gjør i Punktet *B*, en spids Viinkel med Grundfladen, og dens bageste Deel er hævet 13 Tommer fra den horizontale Linie *S*. *E*, *E*, *E*, ere 3 Langjern, som hver er 3 Fod langt, 3 Tommer bredt i Snittet,  $\frac{3}{4}$  Tomme tykt i Ryggen, og gjør med Horisonten en Vinkel af  $34^{\circ}$ . Det forreste af disse Langjern er fastnedet i Hullet 1, i Skjæret, og foroven gjort fast i Aasen 2 Alen 14 Tommer fra den forreste Ende. De tvende andre Langjern ere ligeledes fast-

nedede i Hullerne 2, 3 i Skjeret, og foroven gjort fast i to krumme Arme *K*, *K*, som ere fastgjorte med en Trænagle og en Skruebolt paa Aasen, med deres bageste Ender. Her ere de  $3\frac{1}{2}$  Tomme tykke og i den forreste Ende 3 Tommer i Fiirkant. Afstanden mellem de to yderste Langjern, foroven, er 1 Alen 9 Tommer indvendig. *M*, er en stærk Trænagle der gaer igjennem Aasen og de to krumme Arme, og er godt fastkilet i samme med Enderne. *I*, er en Jernbolt, der ligeledes med sin Midte er fastgjort i Aasen og begge Ender; gaer igjennem de omtalte krumme Arme, og er forsynet med Skruer og Mytriker, for at skrues fast i samme. Den forreste Ende af de omtalte Arme er forsynet med en Jernring, for at forebygge at de ikke skal spalte. *F*, Aasen, er 4 Alen 6 Tommer lang,  $5\frac{1}{2}$  Tomme bred,  $4\frac{1}{2}$

Tomme tyk paa Midten, omtrent 3 Tommer Diameter i den forreste Ende, hvor den er rund. *L*, en stærk Jernkjede der er gjort fast i Axlen og forneden under Aasen, formedelst en Böile, der gaaer op paa begge Sider af denne, og fastgjøres med en Bolt ved *R*. *Z*, en Jernstang, der med en Krampe er fastgjort oven paa Aasen, og ligeledes i Overstykket af Forskjæren, og tjener til at styre dette. *P*, et bevægeligt Tverstykke, som bærer Forenden af Aasen, og hvormed Dybden af Furen bestemmes ved at flytte dette op og ned. *A*, *Æ*, ere to Opstandere, hvilke med deres nederste Ende er tappet ind i Stykket *Q*, der er fastgjort paa Axlen og i Overstykket *O*. De ere 1 Alen 6 Tommer lange, 4 Tommer brede, 1 Tomme tykke, og ere gjennemborede med Huller, hvorved Tverstykket *P*, formedelst to Jernpinde *Y*, see Fig. 2, som stikkes i disse, kan stilles op eller ned. *Q*, det underste Stykke af Forstillingen, der er fastgjort paa Axlen. Axlen er 1 Alen 6 Tommer lang, Hjulene 1 Alen 3 Tommer i

Diameter. *S*, er Grundbrædtet, 1 Alen 12 Tommer langt, foran  $10\frac{1}{2}$  Tomme bredt; bagved 9 Tommer bredt og 4 Tommer tykt. I Underfladen af dette, indlades Skaftet af Skjæret, og fastskrues med Holtzskrues. *N*, er Skjærets Støtte; dets nederste Ende fastnedes i Skaftet paa Skjæret i Hullet No. 4, see Fig. 3, og dens øverste Ende gaaer igjennem Aasen og fastsættes ved at sætte en Kile igjennem den. *W*, er den forreste Sule, 4 Tommer bred, 2 Tommer tyk. *U*, den bageste Sule, 3 Tommer tyk i Firkant. Deres Stilling sees bedst i Fig. 2. *V*, *V*, 2 stærke Trænegler, der gaaer igjennem Aasen og Stjerterne *T*, *T*, og tjener til at holde disse fast. De blive tillige fastnaglede forneden paa den forreste Sule, og sammenskrues foroven ved *T*, *T*, med en Jernstive. Stjernerne Længde er 3 Alen, og staae foroven 1 Alen 2 Tommer fra hverandre. *H*, *H*, ere 2de Kiler, som tjene til at sætte Muldfjellene *G*, *G*, i sine behørigte Stillinger.

den 12  
t; bag-  
ykt. 1  
af Skjæ-  
er Skjæ-  
s i Skaf-  
3, og  
nsen og  
m deu.  
ored, 2  
ommer  
i Fig. 2.  
r igjen-  
gener til  
anagled  
samme-  
erastive.  
foroven  
H, ere  
fjellene



### Tab. III. PLANEERPLOVEN.

**F**ig. 2, viser dette Redskab i Plan. Det bestaaer af en Kasse *C, C*, og *E, E*, hvis Sidestykker løbe spidse til ved *C*, see Fig. 1 og 3. Denne spidsløbende Kant er beslaget med et 5 à 6 Tommer bredt Jern, der er saa langt som Kassen er bred; dette er skarpt fortil, at det som en Spade kan optage den forhen med en anden Plov løspløiede Jord, som ved at dette Redskab trækkes fremad, og med Stjerterne løftes i Veiret, inddrives i det som i en Huulskuffe eller Skovl; og naar Arbeideren trykker ned paa Stjerterne, kjøres Jorden bort som paa en Sluffe eller Karre til det Sted hvor den skal aflæsses, hvor Arbeideren igjen hæver Stjerterne og lader Jorden styrte ud. *A*, er Krogen hvor den Hammel hænges, som Hestene trække paa. *L, L*, en Art Hammel, hvor den omtalte Krog *A*, er anbragt i Midten, og fra hver Ende gaaer en Kjede, som hages i 2de Kroge *B, B*, der er fastskruet

paa Siden af Kassen. *H, H*, ere 2de Stjerter, der med deres nederste Ender ere stukne ind under 2de Overfald af Jern *K, K*, og *E, E*; hvilket sidste udgjør et Stykke, der gaaer hen over Bagstykket af Kassen, og hjælper tillige til at holde denne sammen. Stjerterne ere desuden fastskruede paa Siderne af Kassen med tvende Bolte *F, F*, og tillige sammenskruede med en Mellemstive *G, G*. Da de samme Bogstaver betyder det samme i alle 3 Figurer, saa haaber jeg at de her omtalte ikke behøver videre Forklaring. Naar Ploven bruges uden Hjul er den forsynet med tvende Meder, hvorpaa den løber som en Sluffe; men bruges den med Hjul, bliver Axlen fastgjort tversover Kassen. Fig. 1, viser den omtalte Mede ved *I*, de omtalte Hjul *M*, seet fra Siden, see Fig. 3.

Maalestokken *A* gjelder til disse 3 Figurer.

### Tab. III. RÖGPUSTEREN.

**F**ig. 4 og 5 viser denne Maskine, som er til at dræbe Markmuus, Rotter og andet Utöi i Hul-

lerne, Indsekter og Larver i Drivhuse eller Hanger. Den bestaaer i en liden Blæsebælg med 2de

Ventiler, at den giver uafbrudt Luft. Dens Størrelse kan omtrent være 12 à 14 Tommer bred, 20 Tommer lang, foruden Røret, der kan være 18 à 24 Tommer langt, og saa tykt som et lidet Flinteløb. Paa Midten af Røret er en Kasse af Jernblik anbragt. Denne er til at skille ad for at indlægge det brændbare Material og Svovel, hvormed man vil røge. Inden i denne Kasse (som kan være 4 à 5 Tommer tyk, 7 à 8 Tommer lang) er i den neder-

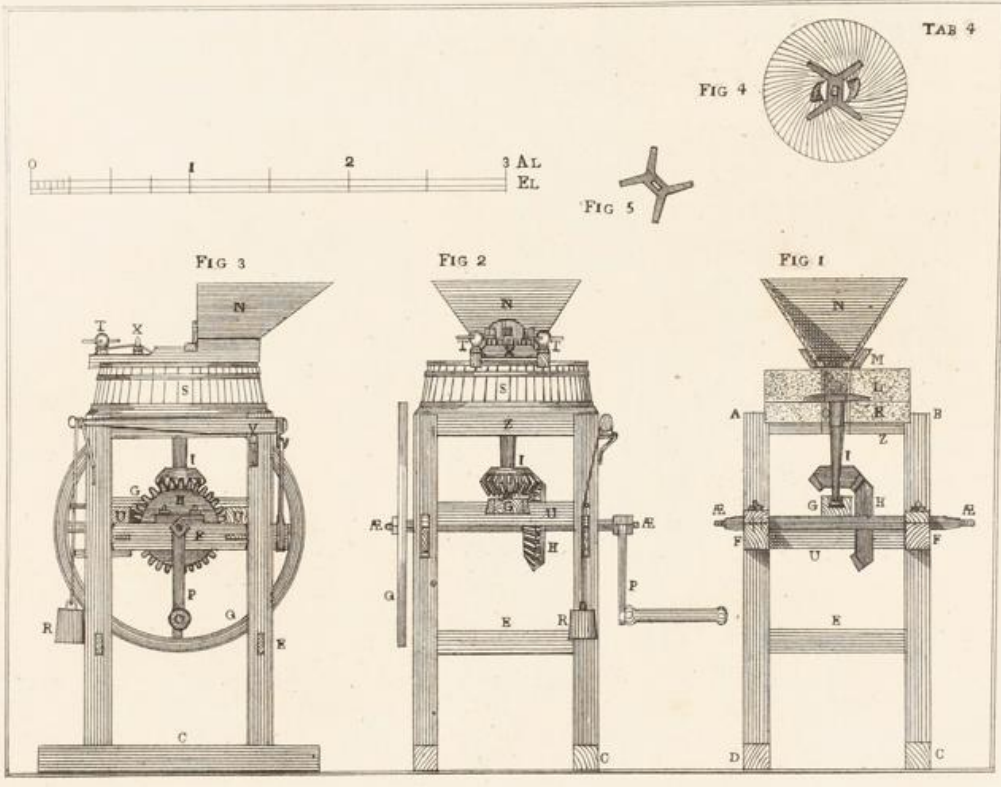
ste Ende anbragt en Rist, for at forebygge at ikke det brændbare Material falder i Røret og stopper det. *A*, viser Bælgen i Perspectiv, *B*, den omtalte Kasse til det brændbare Material. *E*, en med smaae Huller forsynet Tud, ligesom dem man bruger til Vandkander, bliver skruet paa Enden af Røret naar man vil bruge det til Larver i Træer eller andet over Jorden. Fig. 5, viser Gjennemsnittet af Røret.

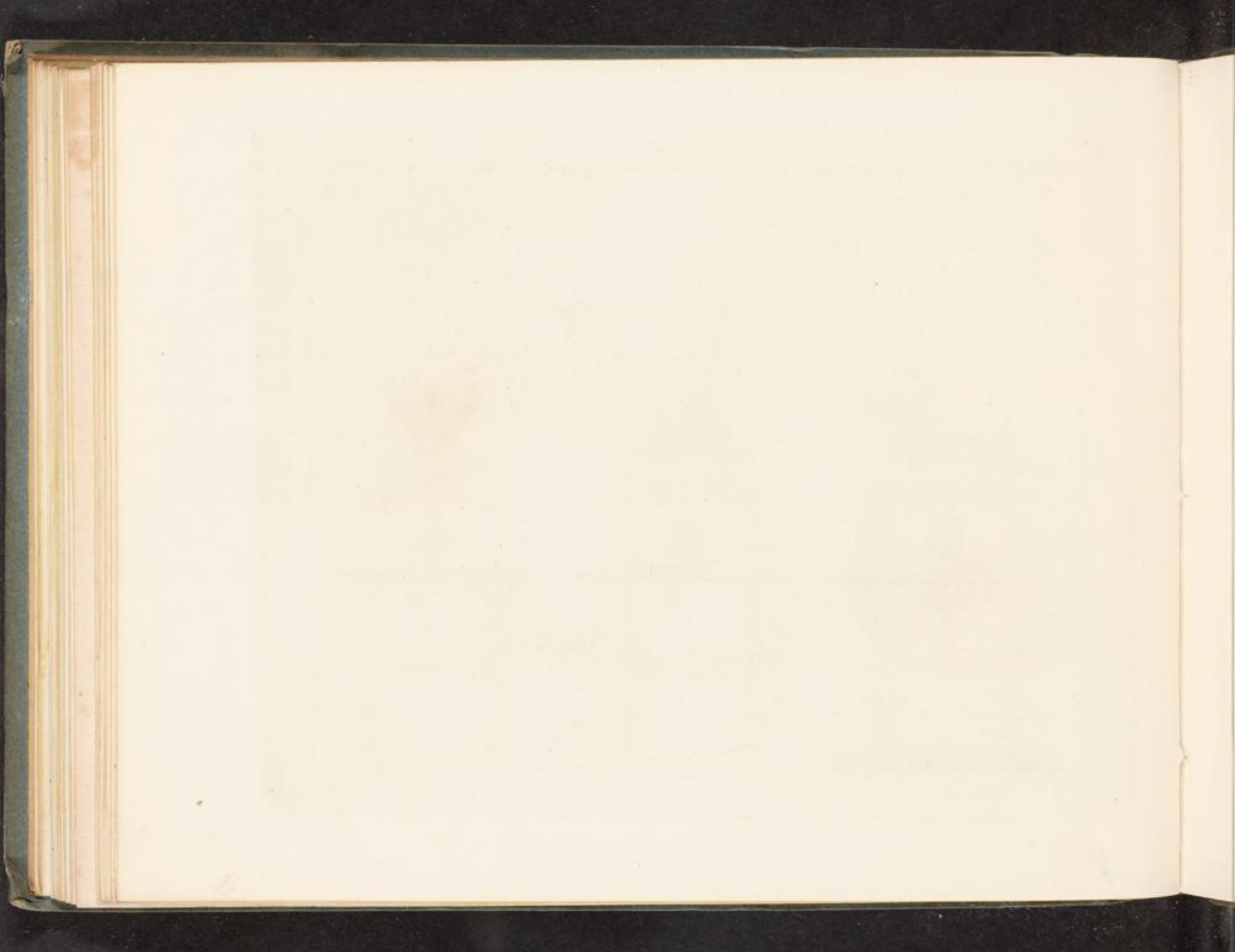
#### Tab. IV. EN HAANDMÖLLE.

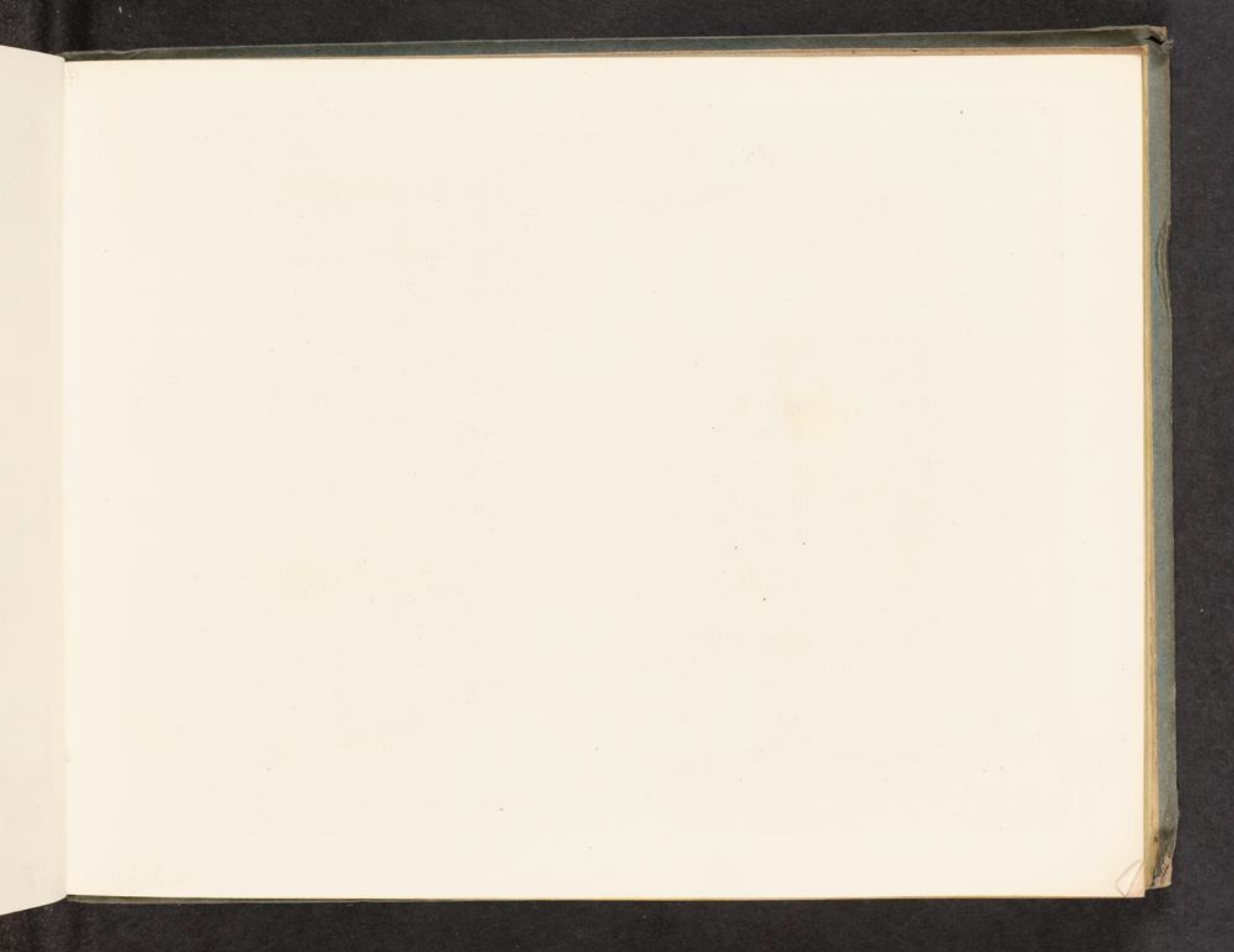
Fig. 1, viser Möllen i Gjennemsnit. *A, B, C, D*, Stilladset som bærer Stenene. Det bestaaer af 4 Stolper, samlede forneden med 2 Fodstykker *C*, 2 Mellestykker *E*, og foroven med 4 Ramstykker *Z*. *F, F*, to Stykker, hvori Panderne til Axlen *Æ, Æ*, ere anbragte. Disse Stykker har paa hver Ende en flad Tap der gaaer igjennem Stolperne. Hullet i Stolperne maae være 3 à 4 Tommer længere end Tappene ere brede, for at de kan synkes eftersom Stenene slides. Tvers paa Stykkerne *F, F*, fastgjøres 2 andre Stykker *U, U*, og paa Midten af disse indlades Pandebjelken *G*, saaledes at den kan kiles i alle

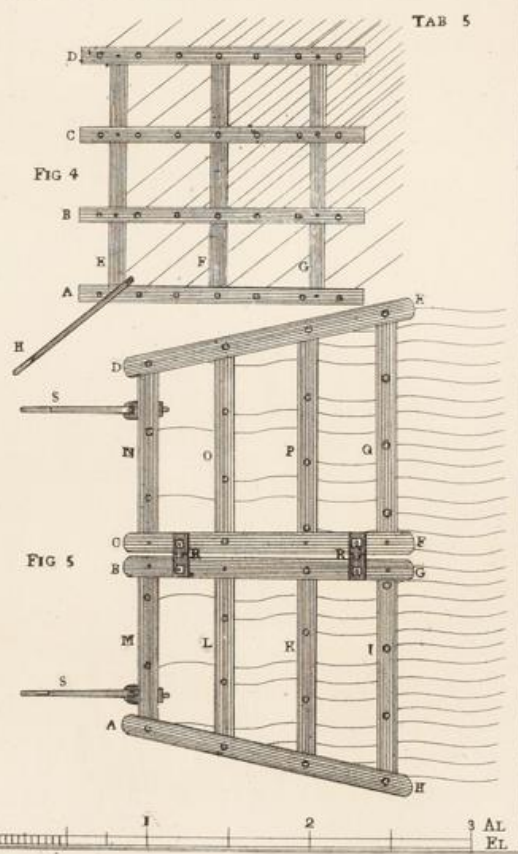
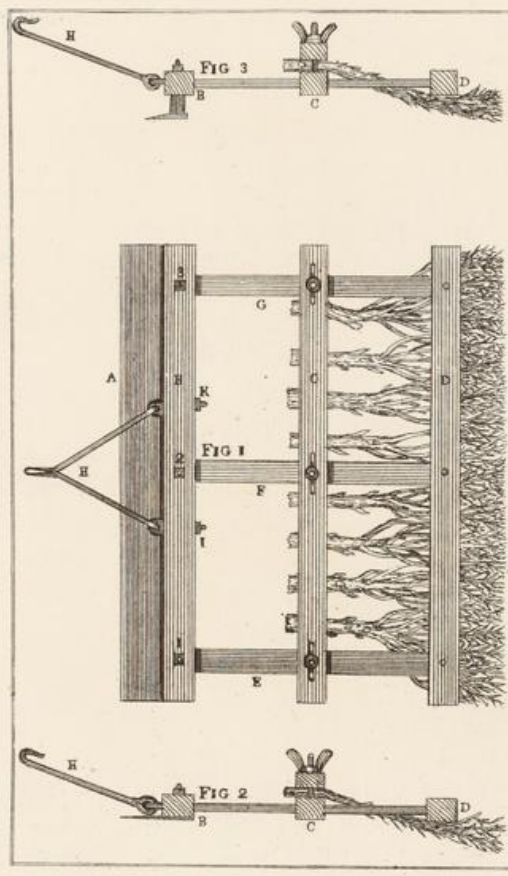
Retninger, som en sædvanlig Broe til en Qvern. *H*, er et conisk Hjul af Jern, som er fastgjort paa Axlen *Æ, Æ*, og kan sættes i Bevægelse af Svinget *P*, og hvis man vil bruge 2 Mand, sættes et Sving paa den anden Ende af Axlen, istedetfor Svinghjulet *Q*, see Fig. 2, 3. Hjulet *H*, griber i et conisk Drev, der er fastgjort paa Langjernet *I*; dette gaaer igjennem Bursen *O*, der er fastgjort i Liggeren *K*. Paa den överste Ende af Langjernet, *I*, er Seglen *Ö*, sat paa en conisk langagtig firkantet Tap. Fig. 5, viser denne Segel i Plan, og Fig. 1 og 4 viser hvorledes den er indladet i Löberen *L*. *N*, er Skrue-

bygge at  
 Røret og  
 lectiv, B,  
 Material.  
 , ligesom  
 ver skruet  
 age det til  
 n. Fig. 5,  
  
 en Qvern.  
 r fastgjort  
 vægelse al  
 and, sri-  
 len, iste-  
 hjulet H,  
 gjort paa  
 bærset O,  
 n överste  
 at paa en  
 5, viser  
 ser hvor  
 er Skruen









TAB 5

hvori Sæden kommes som skal males, og *M*, er Skoen under Skruen. Denne hænges bagved i Skoelejerne i tvende korte Kjeder, og foran i tvende Linier, der gaar over en Kam *X*, og fastgjøres med Enderne i tvende Dokker *T*, *T'*; disse kan dreies rundt, og derved stilles Skoen op og ned med Forenden, eller fra og til Slaget, ligesom man vil give mere eller mindre Korn. *V*, er Lettestangen, der ligger paa et fast Punkt ved *V*, og formedelst en Jerustang er forenet med Broeladet *F*, og hvormed dette kan hæves eller synkes lidt. *R*, er en Vægt der hænges i den ene Ende af en Snor, der med den

anden Ende er fastgjort paa Stolpen og viklet om Enden af Letværksstangen, hvorved Vægten *R*, sættes i Stand til at kontraballancere hele Broeværket med den derpaa hvilende Löber, og formedelst Friktionen af Snoren, at holde det Hele paa et bestemt Sted. *S*, er Karret der omgiver Stenene, og hvorpaa Skoelejerne hvile. Dette er dækket til med Trædæksler for at forebygge Støv. Da de samme Bogstaver gjelder til samme Dele i alle Figurerne, troer jeg ikke at videre Forklaring behøves.

Maalestocken gjelder til alle 5 Figurerne.

## Tab. V. MULDHARVEN.

**F**ig. 1, viser denne Harve i Plan. Dens Bestemmelse er at udjevne Muldvarpeskud. Den er derfor foran forsynet med et Skuffeljern *A*, der er fastskruet under den forreste Bulle, see Fig. 1 og 2, med 3 Bolte 1, 2 3. Den bestaaer af 3 Bulle *B*, *C*, *D*, samlede med 3 Slaaer *E*, *F*, *G*; desuden en fjerde Bulle, fastskruet med 3 Bolte ovenpaa den midterste Bulle i Harven, see Fig. 2. Dens Bestemmelse er at holde nogle Torneris, der skrues fast med deres tykke Enden imellem denne og Bullen i Harven, og med

Toppen ligger ned under den bageste Bulle, og tjener til at udjevne den afskaarne og løsgjorte Muld. Krogen *H*, fastgjøres i den forreste Bulle med tvende Ydskener, der ere forsynede med Mytrikker *I*, *K*, hvormed de fastskrues.

Fig. 3 er den samme som Fig. 2, kun med den Forskjel, at her er Skuffeljernet forsynet med 3 Skafter, der holde det i nogen Afstand fra Bullen, saa at den løsgjorte Muld kan komme tilbage.

## Tab. V. RUNDHARVEN.

Fig. 4, viser den i Meklenburg og flere Steder brugelige Rundharve i Plan. Den bestaaer af 4 Bulle *A, B, C, D*, samlede med 3 Slaaer *E, F, G*. I hver Bulle er 6 à 8 Tænder af Jern

eller Træ efter Jordens Beskaffenhed. Krogen *H*, anbringes i det ene Hjørne og trækkes af een Hest.

## Tab. V. EN FORBEDRET HARVE.

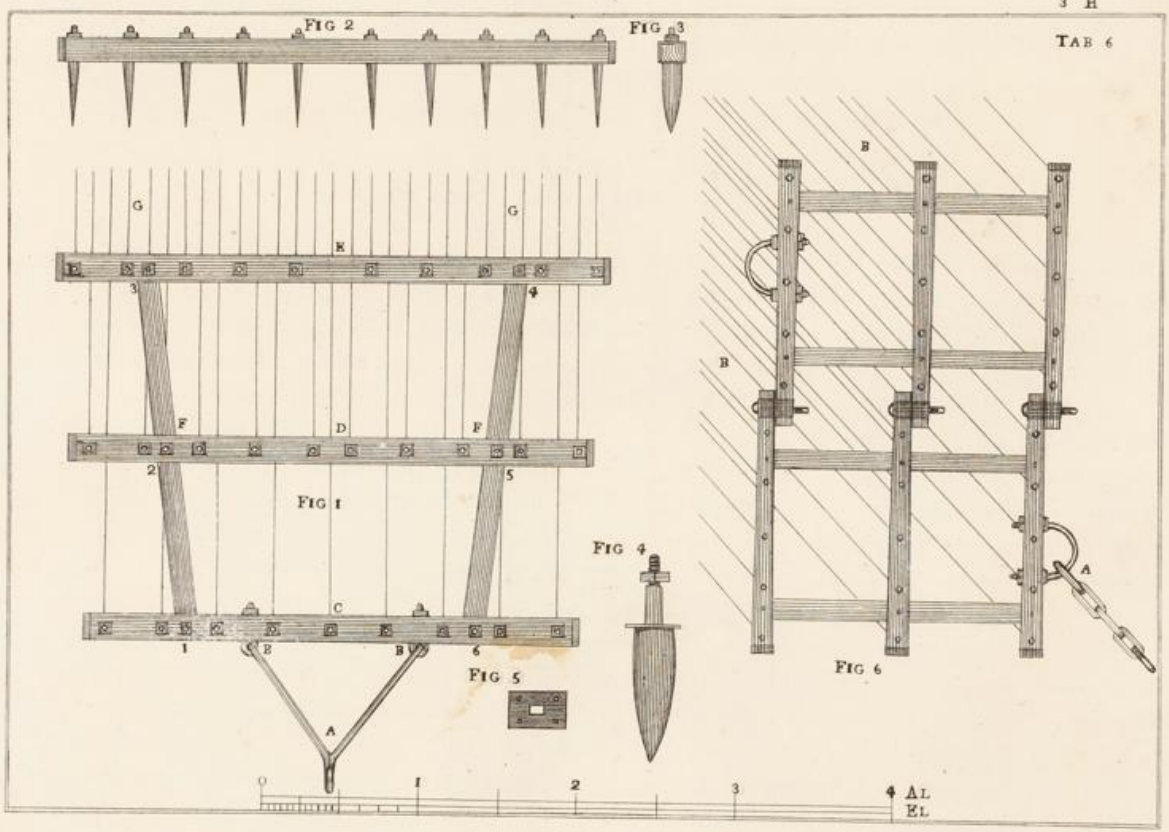
Da jeg har noget saavel imod Rundharven som imod vores, paa Tab. 6, Fig. 6, aftegnede almindelige Harve, nemlig, at Tændernes Fordeleling falder saa uordentligt, saa har jeg her viist en anden, som muligt kunde være hensigtsmæssigere.

Fig. 5, viser denne Harve i Plan. Den bestaaer af 2 Dele der hænges sammen med 2de Chanerere *R, R*. *I, K, L, M*, og *N, O, P, Q*, ere Mellemstykker af samme Brede og Tykkelse som Bullene *A, H, B, G, C, F, D, E*, og gaaer igjennem disse sidste med Tappe, hvorved hver Halvdeel af Harven samles til et heelt Stykke, som siden forbindes med hverandre ved de omtalte Chanerere. Tænderne fordeles saaledes som paa Planen er viist, at deres Furer komme

ligelangt fra hverandre. Da jeg holder for at Harvens Effekt er større naar hver Hest trækker ved en Svingel paa sit Stykke af Harven, saa har jeg her sat 2 Kroge *S, S*, der fastgjøres i de tvende forreste Mellemstykker med 2 Ydskener. Aarsagen, hvorfor jeg troer Effekten bliver større ved at Harven trækkes paa denne Maade, er, at da Hestene sjelden holde Tridt, faaer Harven derved en svingende Bevægelse frem og tilbage. Tændernes Furer daane derved slangeformige Linier, saaledes som sees paa Tegningen, og derved smuldrer Jorden bedre. I Schlesien har man angivet mig dette som Grund hvorfor man der binder flere Harver sammen, og lader dem trække af hver sin Hest.

hed. Kro-  
og tralles

holder for at  
hest trækker  
harven, saa  
er fastgjores  
med 2 Yd-  
er Effekten  
s paa denne  
holde Tridt,  
e Bevægelse  
danne der-  
som sees paa  
rden bedre.  
dette som  
ere Harver  
er sin Hest.



## Tab. VI. BRAKHARVEN.

**F**ig. 1, viser Harven i Plan. *A*, Krogen hvori Hamlen hænges; den fastgjøres i tvende Ydskenner *B, B*, som fastskrues i den forreste Bulle *C*. Harven bestaaer af 3 Bulle *C, D, E*, og 2de Slaaer *F, F*. Disse kan gjøres af Træ eller Jern, og fastskrues under Bullene med 6 Bolte, 1, 2, 3, 4, 5, 6. Harven inddeler jeg saaledes at Tænderne komme til at sidde saaledes i Harven, at deres Snit bliver overalt lige vidt fra

hverandre, som her er viist paa Figuren ved *G, G*.

Fig. 2, viser en Bulle fra Kanten at see.

Fig. 3, viser samme at see fra Enden.

Fig. 4, viser en Tand at see i Plan, efter en dobbelt saa stor Maalestok. Alle Tænderne gaae igjennem stærke Jernblik, som fastnagles under Bullene, hvoraf Fig. 5 viser et i Plan efter en dobbelt saa stor Maalestok.

## Tab. VI. DEN ALMINDELIGE HARVE.

**F**ig. 6, viser en almindelig her i Landet brugelig Harve. Den er enhver for bekjendt til at den skulde behøve nogen Beskrivelse. Jeg har blot tegnet den her for at gjøre opmærksom paa det urigtige i Trækket og Tændernes Fordeeling; men da den fra Arrilds Tid har bestaaet med disse Feil, og har altsaa Hævd derpaa, vilde jeg vel kun udrette lidet ved at kritisere den. Paa Tab. 5, Fig. 5 og Tab. 6, Fig. 1 har jeg viist hvorledes Tænderne bør inddeles,

overladende til enhver tænkende Landmand selv at bedømme hvad der er bedst. *A* viser hvorledes Trækket anbringes. Dette trækker Harven paa Skraae frem efter det ene Hjørne, hvorved de fleste Tænder falde i Midten og færre ud ad Kanterne. *B, B*, antyder de Furer som Tænderne gjøre og viser hvor uordentlig disse ere fordeelte, hvilket er skadeligt og formindsker Harvens Effekt.

## Tab. VII. DUEKETS HAAND-SAAEMASKINE.

Fig. 2, viser Maskinen i Plan. *A, A*, Hjule-  
ne, hvoraf det ene gaaer rundt paa Axlen og  
det andet sidder fast paa samme. *C, D, M, N*,  
er Kassen hvori Sæden kommes. Stangen *O*,  
gaaer igjennem Kassen ved *E*, og paa den anden  
Ende er fastsat et Tverstykke eller Haandgreb,  
hvorved Arbeideren fører Maskinen. I Bunden  
af Kassen er 5 Huller, hvorigjennem Sæden  
falder ned paa Indsnittene i Valtzen (1, 2, 3,  
4, 5, Fig. 4). *P, P*, en Jernstang hvorigjennem  
Skruerne gaae til at stemme Byrsterne med; hvis  
Bestemmelse er at holde Sæden tilbage, at ikke  
mere falder igjennem end der kan ligge i Ind-  
snittene paa Valtserne. *F, F, F, F, F*, viser  
Haandgrebene paa disse Skrue, see Fig. 1, 2,  
3, 5. Fig. 6, 7, viser disse Byrster og Skrue,  
tegnede efter en større Maalestok. *G*, et Stykke  
Træ hvori Byrsterne *H*, fastsættes i den ene  
Ende. Paa den anden Ende fastgjøres med en  
Bolt *I*, en Jernvinkel, i hvis Midte er et Hul,  
hvori Skruen *F*, er fastgjort, dog saaledes at  
den kan dreie sig rundt i samme. Fig. 1, viser  
Maskinen at see forfra. 1, 2, 3, 4, 5, ere 5 Tude  
af Jernblik. I disse falder Sæden fra Axlen, og

ledes igjennem dem ned i hver sin Fure. Fig. 3,  
viser Gjennemsnittet af Maskinen. *A*, det ene  
Hjul; *O*, Stangen der sidder fast i Kassen ved *E*,  
med den ene Ende. *L*, ere 5 Skodder, der passe  
over de i Bunden af Kassen værende Huller, og  
kan lukke disse naar Skodderne skydes ind, og  
da falder ingen Sæd igjennem. *P*, er den för-  
omtalte Jernstang, hvorigjennem Skrueerne *F*,  
gaaer, hvormed Byrsten *H*, stilles imod Valtzen  
*Q*. 5, ere de under Fig. 1, omtalte Bliktude.  
Fig. 5, viser Kassen seet fra Enden. Da her de  
samme Bogstaver betegne de samme Ting som i  
Fig. 3, behöve de ingen videre Beskrivelse.  
Fig. 4, viser Axlen *A, A*, der er af Jern, hvor-  
paa er sat en Valtse af Træe og afdreiet. I denne  
ere Indsnittene 1, 2, 3, 4, 5, gjorte i Træet, og  
over Kanterne ere slagne Kramper af Jerntraad,  
for at forebygge at ikke Byrsterne skal afslide  
dem. Fig. 8, 9, 10, viser Gjennemsnittet af  
disse Indsnit, efter en større Maalestok, og til  
forskjellige Sædarter.

Maalestokken *A*, er til Figurerne 1, 2, 3,  
4, 5. Maalestokken *B*, er til Figurerne 6 og 7.  
Maalestokken *C*, er til Figurerne 8, 9, 10.

FIG 8



FIG 9

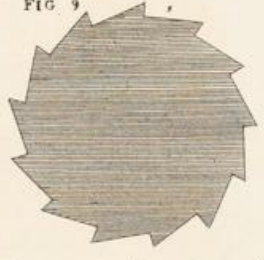


FIG 10



TAB 7

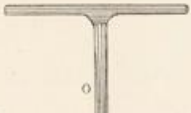
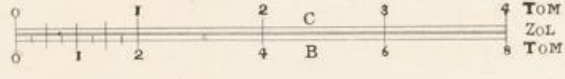


FIG 2

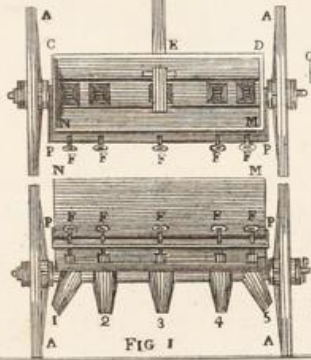


FIG 4

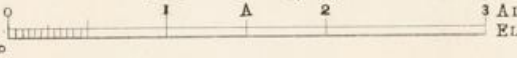


FIG 5

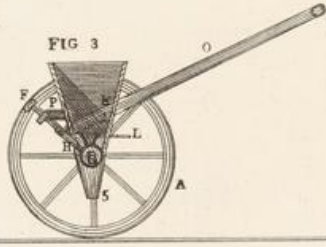


FIG 3

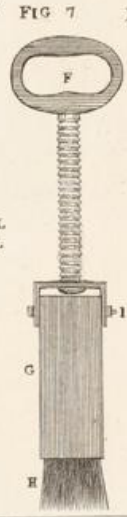


FIG 7



FIG 6

re. Fig. 3,  
A, det ene  
assen ved E,  
r, der passe  
Huller, og  
des ind, og  
er den for-  
skruerne F,  
mod Valsen  
de Blikvade.  
Da her de  
Ting som i  
Beskrivelse.  
Jern, hvore-  
det. Denne  
i Træet, og  
Jerntraad,  
skal afslide  
smittet af  
stok, og til  
ne 1, 2, 3,  
erne 6 og 7.  
9, 10.

