



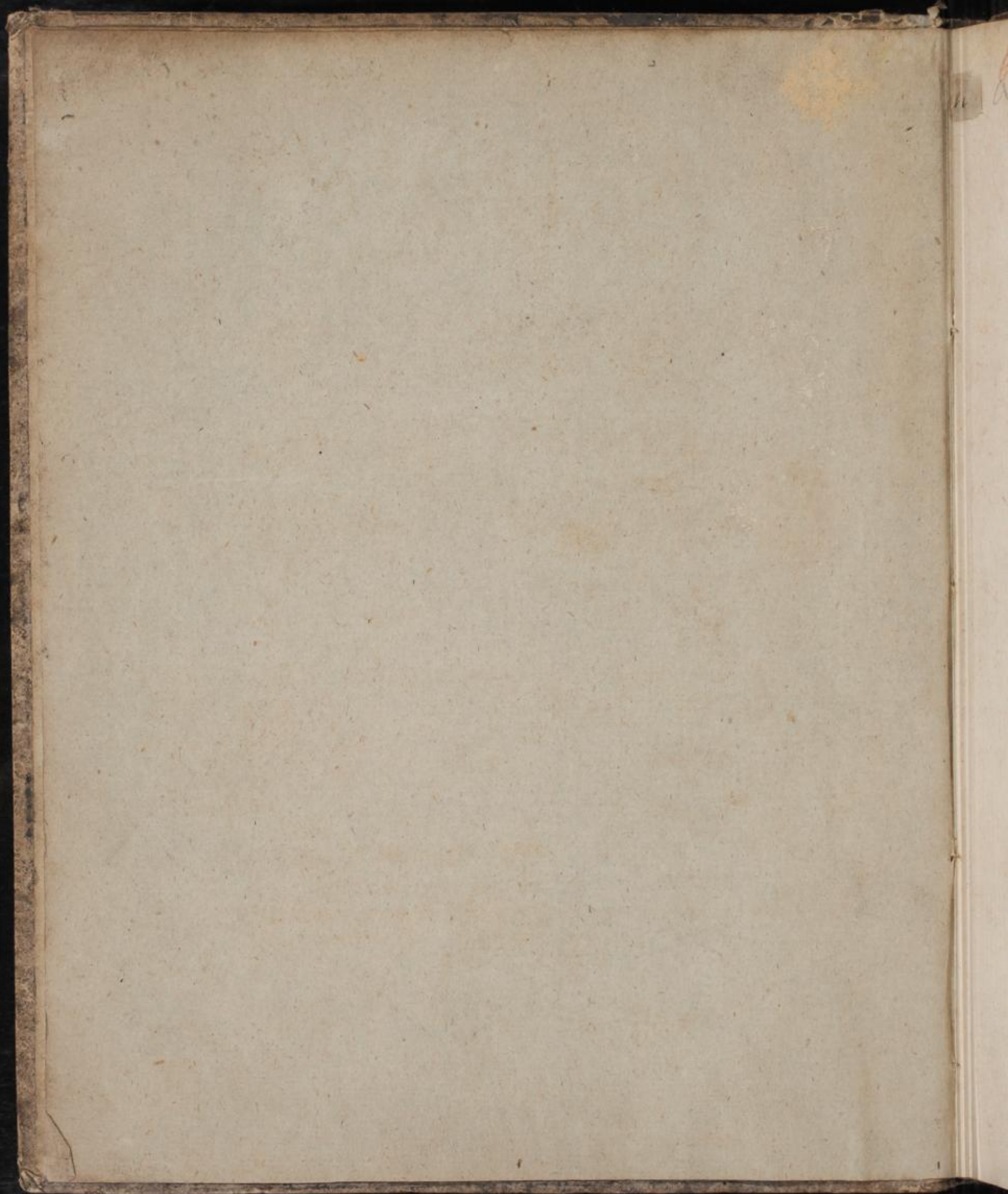
65

~~H. 9.~~  
A. 52.

Thaer 65

Univ.-Bibl.  
Giessen

Georg. Crome.  
1808.



65  
E 38  
CAROLI ALLIONII

PHIL. ET MED.

DOCT. TAURINENSIS

E

SOCIETATE PHYSICO-BOTANICA  
FLORENTINA

RARIORUM

PEDEMONTII STIRPIUM

SPECIMEN PRIMUM.



AUGUSTÆ TAURINORUM

EXCUDERANT ZAPPATA, ET AVONDUS

IMPRESSORES ARCHIEPISCOPAL. ET ILLUSTRISS. CIVITATIS

MDCCLV.

38

CAROLI ALLIONI

PHIL. ET MED.

DOCT. TURINENSIS

ET

SOCIETATE PHYSICO-BOTANICA

TORINENSIS

HAERED.

HERBARIUM STIRIACUM

SPECIMEN PRIMUM



AUGUSTO TURINORUM

EXCUBENTIAE KATHARAE ET ALIORUM

M. D. C. C. L. V.



*A*mdiu inchoatum, absolutum demum Typis  
 committo Specimen hoc Botanicum, plu-  
 rium, qua in Alpes nostras institui, itine-  
 rum fructum. Quamvis autem hoc opusculum leve  
 videri possit, utpote quod nonnisi triginta stirpium  
 iconem, & descriptionem complectatur, vix cre-  
 dibile tamen est, quantum temporis me disti-  
 nuerit. Cum enim ageretur de Stirpibus minus  
 notis, quarum nonnullæ novæ mihi videbantur,

eos omnes, qui *Alpinas, aut Montanas Stirpes* commemorassent, *Auctores* consulere necessum erat, tum etiam *aliarum, nec indigenarum sicca specimina* mihi comparare, quorum utrumque & temporis dispendium, & multam mihi molestiam intulit. Adde, si placet, *clinica Medicina curas* quotidie ingravescentes, tum *alia, qua nullo modo prætermitti poterant, graviora studia, quibus* hœc botanici studii aliquo ab hinc tempore plurimum coarctata sunt. Hæc omnia diu prohibuerunt quominus postremam operi manum citius imponerem. Utinam vero illud nunc in publicam lucem prodiret, quale diuturna consideratio postularet; absolutum nempe, numerisque omnibus expletum, in quo nihil esset desiderandum. Video tamen ipse quantum illud a perfectione absit, & quam multa forte sint reprehensione digna, quorum tamen

veniam ab optimis Lectoribus facile impetraturum  
 fore confido ob maximam argumenti difficultatem :  
 Norunt enim optime qui per Alpes itinera aggressi  
 sunt , colligendarum Stirpium caussa , quam di-  
 versa res sit herbas domi cultas , commodisque in  
 locis nascentes describere , atque Alpinas raptim , non  
 sine multis incommodis , & saepe cum vita discrimi-  
 mine lectas . Rariorum , quae mihi alpestres saltus  
 peragranti occurrerunt , Stirpium icones Lectorum  
 oculis subicere opportunum visum est , earum praesertim ,  
 quas vel ab aliis praetermissas , vel non  
 satis accurate delineatas animadverti : quamvis  
 autem minus nitida , neque satis affabre concinnata  
 nonnulla videri possint , Botanices tamen peritis  
 satisfactum iri putaverim , eo vel maxime quod  
 singulas stirpes uberiori descriptione prosequutus sim .

Quod ad nomina singulis imposita pertinet , ab

ali-

*aliquibus profecto reprehensum me iri sentio, quod vetera pleraque retinenda existimaverim, recentiorum novis legibus minime servatis. Consulto id a me actum est, neque reprehensionem hanc timebo, donec videam, quæ Recentiores nomina effingunt, talia evadere, qualia ipsi præcipiunt; dum vero in his nominibus specificis constituendis Botanici dissentiunt, & ab unoquoque, pro ut ei lubet, immutantur, liceat mihi vetera usu recepta nomina conservare. Novis interea ubi Stirpibus nomina danda fuerunt, omnem in id diligentiam, industriamque contuli, ut præcipuas descriptæ herbæ differentias includerent; minime tamen optima fore, vel semper futura esse fidenter affirmo.*

(VII.)

NOMINA LIBRORUM,  
QUI IN HOC OPERE CITANTUR.

---

AMMANNI JOANNIS *Stirpium rariorum in Imperio Rutheno sponte provenientium icones, & descriptiones.* Petropoli 1739. 4.

ACTA *Medicorum Berolinensium.* Berolini 1718. ad 1731. Vol. 21. 12.

BAUHINUS GASPAR *Pinax Theatri Botanici.* Basileæ 1671. 4.

EJUSDEM *Pradromus Theatri Botanici.*

BAUHINUS JOANNES *Historia universalis plantarum.* Ebroduni 1650. in fol. 3. Vol.

BARRELIERI JACOBI *Plantæ per Galliam, Hispaniam, & Italiam observatæ.* Parisiis 1714. fol.

SPICILEGIO BOTANICO *di Baltassar, e Michele Campi.* in Lucca 1669. 4.

CUPANI *Hortus catholicus.* Neapoli 1696. 4. cum supplemento

EJUSDEM *Supplementum alterum.* Panormi 1697. 4.

CAROLI CLUSII *Rariorum plantarum Historia.* Antvverpiæ 1601. fol.

EJUS-

(VIII.)

EJUSDEM *Rariorum aliquot stirpium per Pannoniam, Austriam, & vicinas Provincias observatarum Historia*. Antvverpiæ 1583. 8.

COLUMNA *Ephrasis Stirpium minus cognitarum pars I., & II.* Romæ 1616. 4.

DILLENII *hortus Eelthamensis*. Londini 1732. fol. maximo vol. II.

EJUSDEM *Jo. Raji Synopsis methodica Stirpium Britannicarum a Dillenio emendata, & aucta*. Londini 1724. 8.

REMBERTI DODONÆI *Stirpium historiae Pemptades VI.* Antvverpiæ 1616. fol.

JO. GEORGII GMELINI *Flora sibirica*. Petropoli 4. Tom. I. 1747.

HORTUS REGIUS *Parisiensis*. Parisiis 1665. fol.

ALBERTI HALLER *Enumeratio methodica Stirpium Helvetiæ indigenarum*. Gottingæ 1742. fol. vol. II.

EJUSDEM *Iter helveticum anni 1739.* Gottingæ 1740. 4.

EJUSDEM *Opuscula Botanica*. Gottingæ 1749. 12.

HOFFMANNI MAURITII *Deliciæ hortenses, & silvestres*. Altdorffii 1662. 4.

DIONISII JONCQUET *Hortus*. Parisiis 1659. 4.

CAROLI LINNÆI *Fundamenta Botanica*. Amstelodami 1735. 12.

EJUS-

(IX)

- EJUSDEM *Flora Lapponica*. Amstelodami 1737. 8.
- EJUSDEM *Genera plantarum, earumque caracteres*. Parisiis 1743. 8.
- EJUSDEM *Flora Svecica*. Stockolmiæ 1745. 8.
- EJUSDEM *Iter Oelandicum, & Gotlandicum*. Stockolmiæ 1745. 8.
- EJUSDEM *Ananitates Academicæ*. Holmiæ, & Lipsiæ 1749. 8.
- EJUSDEM *Philosophia Botanica*. Stockolmiæ 1751. 8.
- EJUSDEM *Sistema naturæ*. Sexta editio Halensis.
- MENTZELII *Index nominum Plantarum multilinguis*. Berolini  
1682. fol.
- PETRI ANTONII MICHELII *Hortus Florentinus a Jo. Targionio  
Tozzettio editus*. Florentiæ 1748. fol.
- ROBERTI MORISON *Historia plantarum universalis Oxoniensis pars  
2., & 3.*. Oxonii 1680. 1699. edita fol.
- JULII PONTEDERÆ *Compendium Tabularum Botanicarum*. Patavii  
1718. 4.
- JO. RAJI *Historia Plantarum generalis*. Londini Tom. 3. fol.  
1686. 1688.
- RAJI SILLOGE *Stirpium Europæarum extra Britannias nascentium*.  
Londini 1694. 8.
- JO. FRANCISCI SEGUIERII *Plantæ Veronenses &c.*, Veronæ Typis  
Seminarii 1745. 8. vol. II.

EJUS-

( X )

EJUSDEM *Supplementum*. Veronæ 1754. 8.

SCHOLA BOTANICA. Amstelodami 1689. 12.

JO. JACOBI SCHEUCHZERI *Itinera alpina*. Londini 1708. 4.  
vol. 11.

JOSEPHI PITTON TOURNEFORT *Institutiones rei herbariæ*. Parisiis 1719. 4. vol. 3.

JO. BAPTISTÆ TRIUMFETTI *Observationes de ortu, & vegetati-  
one Plantarum*. Romæ 1686. 4.



ALYS-

ALYSSON, PYRENAICUM, PERENNE,  
MINIMUM, FOLIIS TRIFIDIS Tourn. *Inst.* 217.

TAB. I. NON VI.



Hic, quæ prima hic describenda occurrit, stirpi Tournefortii nomen adscribitur, eo quod nulla alia cognita sit usque nunc Alyssi species, in qua memoratæ a Tournefortio notæ contineantur. Inhabitat hæc summos scopulos altissimarum alpium montis *Cenisii*, uti etiam alpium *Affiette*, *Le-Vallon*, & *La-Croix*, in reliquis, quas invisi, alpibus de cætero rara.

Ex radice duriuscula, & inter scopulorum rimas penetrante cespites varii prodeunt; dense autem congesta folia rosulas constituunt. Folia tridigita sunt, seu in tres lobos lineari-truncatos, ad basim fere secta. Succulenta non sunt, sed exsucca, & nitentia: ex horum medio natus pediculus uncialis, aut semuncialis, nudus, aliquot flores sustinet umbellatos brevibus infidentes petiolis, aliquantulum odoratos, sat magnos pro plantæ ratione, purpurei, aut cinereo-purpurei coloris. Corolla patens est, unguis petalorum calicis altitudinem metiuntur.

Calix erectus est e quatuor foliolis concavis compositus, qui diu persistit, tandem caducus. Sequitur silicula compressa, acute ovalis, nihil emarginata dissepimento obverse ovato valvis parallelo, cum permanente spinula. Silicula ad se-

A

mi-

2  
minum situm modice tumet semen utrinque unum maturans;  
cum tamen in Embrione duo utrinque sint.

Fructu compresso utrinque modice tumentis, & loculo  
utrinque dispermo Clypeolæ accedit, sed ab ea differt fructu  
non rotundo, nec emarginato. Jungi cum Draba, & Alyssis  
nequit propter feminum paucitatem; cognitæ enim species  
polypermæ sunt sex ad minus utrinque semina includentes.  
Cum Draba interim convenit fructu oblongo in acumen ter-  
minato. Intermedia igitur est hæc stirps Drabæ, & Clypeo-  
læ constitutis generibus. Ego interim Alyssi inter species ser-  
vavi nomen Tournefortii retinens, cum videam maximam in  
his novis generibus specierum affinitatem, & notis generum  
characteristicis traditis haud ita bene species respondere.



ABSINTHIUM ALPINUM SPICATUM, FOLIIS  
PETIOLATIS BIS TRIFIDIS, CAULINIS  
PINNATIS.

T A B. I.

**P**RIMA hic describitur Absinthii alpini species apud nostrates alpicolas *Genepi* dicta, stirps jamdudum Botanicis nota, sed maxime confusa. Qui varia ejus Synonima collegit Doctissimus Hallerus (a), vocavit *Artemisiam ex alis floridam, foliis petiolatis palmatis, planis, sericeis* (b). *Absinthium* quidem *pumilum, palmatum, minus, argenteo, sericeoque folio* Barrelieri (c); & Bocconi (d), uti etiam *Absinthium alpinum, incanum* C. B. & *Seriphium montanum candidum* Scheuchzeri (e) ex loco natali (f) ad describendum *Absinthium* spectant. Non ita certo statui potest de *Absinthio pumilo* I. B. (g) & *Absinthio umbellifero, mutellina* quibusdam, ejusdem (h).

*Absinthium alpinum* secundum Ponæ (i) quantum ex icone conjectari licet, non ad hoc, sed ad *Absinthium* tertio loco recensendum potius pertinet. Demum *Artemisia foliis pinnatis, ramis ascendentibus, hirsutis, floribus globosis pendulis, receptaculo*

A 2

culo

(a) *Enum. helv. p. 695*

(b) Licet certæ notæ non adsint Abrotani, *Artemisæ*, & *Absinthii* genera distinguendi, antiquissima hæc genera confundere, & uno nomine *Artemisæ* uti cum mihi non placeat, eo quod hæc genera habitu quodam externo satis distinguantur, *Absinthium* non *Artemisiam* vocavi; & præterea *Hallerianum* nomen hoc *Absinthium alpinum* ab aliis bene non fecernit.

(c)  *Ic. 462.*

(d)  *P. 1. p. 81. T. 71.*

(e)  *It. alp. p. 29. Tab. 3. fig. 1., & p. 328.*

(f) Descriptio enim Scheuchzeri ita brevis, & icon, & stirps ita male expressæ ut non liceat eruere, num de hoc *Absinthio* cogitaverit.

(g)  *De Absinthio p. 75.*

(h)  *Hist. iii. p. 185.*

(i)  *Monte Baldo p. 218.*

4  
culo papposo Linnæi (1), seu *Artemisia caulibus simplicissimis*; foliis pinnatis, laciniis linearibus parallelis, floribus solitariis (m) ejusdem diversa est a nostro Absinthio.

Est huic Absinthio alpino radix dura lignosa: caules ad summum Spithamæi, vix tomentosi. Folia radicalia plura, compressa, sericeo villo nitentia, non tomentosa, duplicato trifida, laciniis linearibus, sine nunc acuto, nunc obtusiusculo. Caulina folia pinnata pinnis indivisis, summa sessilia; ex horum alis longa serie nascuntur pediculi ex bombacina hirsutie incani, flores solitarios sustinentes. Flores magni sunt, aurei. Calix amplus, calycis squammæ virides ora nigra, intus citrini coloris. Calix qua parte pediculo jungitur tomentosus: receptaculum nudum. Humiliora specimina magis tomentosa sunt.

Reperi copiose in horrido abrupto supercilio altissimi colli supra *Jaillon*. In Augustæ Prætoræ alpibus etiam nascitur, similibus locis.

AB-



(1) *It. Gotbl. jul. 13. cum fig., & H. Ups. p. 218.*  
(m) *Ad Stockolm. 1741. p. 205.*

5

ABSINTHIUM ALPINUM; CANDIDUM;  
HUMILE C. B. pr. 71.

TAB. I.

**A**LTERA hæc est *Genepi* species, quæ in editissimis jugis alpium Valdensium potissime frequentissima est, & a reliquis Absinthiis alpinis discrepat, floribus majoribus, aureis, umbellatis, quod discrimen primus adnotavit doctissimus Hallerus (a). Nomen ei sequens indidit *Artemisiæ floribus umbellatis foliis petiolatis palmatis, sericeis* asseverans esse certo *Absinthium alpinum, candidum, humile C. B.* a Bursero lectum in M. Gletschberg Valleflorum.

Eo quod nulla usque nunc exhibita stirpis hujus figura sit, idcirco delineandam, & incidendam curavimus, & brevi, nervosæque Halleri descriptioni pauca superaddam, quæ raram alibi hanc stirpem magis definiant. Folia pinnata sunt, ut ait Hallerus, pinnis ad duo, & tria paria palmatis, & hæc pinnæ sæpius quinquefidæ, interdum quadrifidæ sunt laciniis angustis, & acutis. Folia caulina, quæ rara sunt, non differunt nisi paucioribus laciniis, de cætero etiam petiolata sunt. Caules incani, spithamæi quando altiores, & aliquando ita breves ut vix biunciales sint.

Dixi oriri abunde in *vallibus Valdensibus*; adinvenitur etiam in Monte *Cenisio*, in *valle Lantii*, *Augustæ Prætoris*, aliisque alpibus, sed parcius.

AB-

(a) L. c. p. 694.

ABSINTHIUM FOLIIS RADICALIBUS  
MULTOTIES PINNATIS; CAULINIS  
PINNATIS, LONGE PETIOLATIS;  
FLORIBUS PARVIS, RARIS  
SESSILIBUS.

TAB. II.

**T**ERTIA hæc Absinthii species a primo discrepat foliorum radicalium pinnis tenuioribus, & floribus sessilibus non petiolatis; a secundo floribus minime umbellatis, ut alia omittam discrimina ex ejus descriptione petenda.

Folia sericea habet tenuius, quam in præcedenti divisa segmentis angustioribus, & longioribus. Folia nempe, quæ etiam longe petiolata sunt, pinnis componuntur sæpius ad tria paria, & pinnulæ iterum incisæ sæpe sunt, & corniculatæ. Caulina folia similiter longe petiolata, & pinnis ad duo, aut tria paria pinnatis, pinnis rarissime non simplicibus; in alis foliorum residet sessile floris capitulum simile flori Absinthii alpini spicati (a) &c., sed multo minus. Sericeo incana tota stirps est cauliculis tenuibus, & semipalmatis.

In monte *Cenisio* ad scopulos infra prata *Los-Laros* collegi hoc Absinthium, de quo nil apud auctores scriptum video. *Absinthii secundi Ponaë* icon nostrum hoc videtur exprimere.

Absinthia alpina apud Alpinas Gentes ubique *Genepi* dicuntur, & iis utuntur ad multos morbos; egregie, & potenter sudores cient, iisque Medici nostrates cum successu utuntur iis in morbis, in quibus e re est vehementia sudorifera adhibere.

VIO-

(a) V. T. 1. f. 2

VIOLA ALPINA MINIMA  
NUMMOLARIÆ FOLIO.

Bocc. mus. p. 2. p. 163. Raji. hist. tom. 3. p. 510.  
Viola alpina nummolariae folio Bocc. mus.  
p. 2. Tab. 127.

T A B. II.

**V**IOLA, cujus historiam, & descriptionem aggredior, nascitur inter diffractos lapides summi, & editissimi jugi Col de la Fema morta, per quod ex alpibus Valderianis ad Niciensem comitatum via est. Eam ibi collegi anno 1752. cum præcipites, sæpe abruptos, planeque horridos illius montis scopulos non sine vitæ discrimine perlustrarem. Sola etenim inter saxa & nivem inhabitat montis verticem reliquis stirpibus plane desertum.

Quamvis brevis admodum sit Bocconi descriptio, & rudis, quam exhibet icon, utramque tamen cum mea Viola conferens eas reperio notas, quibus comprobetur revera hanc illam Violam esse, cujus Bocconus meminit. Magnitudo totius plantæ siquidem, foliorum forma, quæ revera inter nummolarium, & alfinem est, floris demum color a Boccono adnotatus satis bene respondent; sed quod evidentius argumentum præstat, est stipularum in hac Viola forma, & positio, quæ non obscure ex icone Bocconi colligitur. Verum quidem est Bocconi Violam ex montibus Corsicæ, meam ex Valderianis natales suos trahere; at quis ignorat alpium etsi sub diversissimo cælo positarum simile ingenium esse, & easdem in utrisque stirpes crescere. Diserte admodum, & egregie hac de re loquitur Clar. Linnæus (a) observans maximam  
par-

(a) Proleg. ad floram Lapponicam a §. 7. ad 15.

partem stirpium Alpium Lapponicarum, etiam in Helveticis Alpibus reperiri, imo in Monte *Ararat* stirpes crescere, quæ in Alpibus Lapponicis etiam nascuntur: quid plura? Non paucas ipse Bocconus enumerat stirpes, quæ & in Corsicæ montibus, & in Sabaudicis Alpibus crescere animadverterat. Verum ad ejus descriptionem veniamus.

Radix filiformis duriuscula, & subpurpurei coloris varios plerumque mittit caules, primum subrubentes, dein virides, seu potius varia mittit capita in cauliculos abeuntia. Cauliculi erecti sunt, nunc ramosi, nunc minime; toti fere squammis tecti, quæ stipulæ sunt aut novorum, aut veterum foliorum; ex alis stipularum copiosa oriuntur folia cordato-acuminata, quæ semuncialibus insistent pediculis. Folia duriuscula sunt, tantillum venosa, glabra, nihil omnino in ambitu denticulata, sed integerrima. Inter folia ex iisdem alis pedunculi floriferi pediculis foliosis altiores. Flos non magnus ut in *Viola grandiflora*, nec minimus, sed æqualis fere cum *Viola maritima* amplitudinis; color floris cæruleus cum nigris radiis: trium inferiorum petalorum unguis albicant. Nectarium breve: floris odor vix aliquis. Ad singulos pediculos hæret stipula, quæ foliolum est lineari-tridentatum, dente medio longiori. Fructum maturum non vidi. Tubæ apicem crassum, & perforatum memini observasse.

Nullam Auctores Botanicos diligenter evolvens *Violam* inveni, quæ ad hanc referri possit. Notas, quibus a reliquis discriminatur, constituunt, folia omnia cordato-acuminata integerrima, stipulæ tridentatæ, & ramosus, seu caulescens, licet humilis, plantæ habitus. Ex hisce omnibus perspicuum erit neutiquam confundi posse cum *Viola palustri rotundi-folia glabra* Morisoni (b), quæ ab Hallero (c) *Viola acaulis foliis reniformibus* appellatur. Qui nostram cum ea conferet, jam apertissime diversam esse concedet.

ACHIL-

(b) *Hist. Oxoniens. Tom. 11. p. 475.*

(c) *Enum. st. helvet. p. 501.*

ACHILLEA FOLIIS PINNATIS , LANUGINE  
TOTIS OBDUCTIS , FLORIBUS ALBIS  
UMBELLATIS . Hall. En. helv. pag. 713.

T A B. II.

**E**X radice repente subnigra , & fere lignosa oriuntur cau-  
liculi quandoque plures , quandoque unus , quorum alti-  
tudo palmum non excedit . Folia ad radicem plurima , eaque  
ex longo plano petiolo elliptico-oblonga forma figurata . Cau-  
lina similia sunt , sed breviori nituntur petiolo , ita ut sum-  
ma sessilia sint . Omnia pinnata , & pinnas exhibent nunc lineares  
indivisas , nunc trilobas , aut tribus dentibus profunde sectas .  
Maximopere tomentosa stirps est tam denso villo prædita , ut  
sub illo pinnæ , & earum dentes ferme occultentur . Idcirco ,  
quo foliorum figura , & pinnarum varia compositio pateret ,  
duo foliola distincte delineari voluimus . Cauliculos umbella  
terminat , quæ fit ab octo persœpe floribus semunciali pedun-  
culo gaudentibus . Calycem floris componunt plurium ordi-  
num squammæ , quarum exteriores tomentosæ . Omnes palli-  
de virent oram habentes nigram , cristatam , seu potius fim-  
briatam ; semiflosculi octo , vel decem , albi , ad limbum in-  
cisi , fere quadranguli ; flosculi lutei viginti circiter ; semina  
sequuntur tetragona nuda fusci coloris : flosculis , & semiflo-  
sculis interjacent squammæ memoratis calycinis similes , unde  
receptaculum paleaceum .

Primus omnium hujus herbæ meminit Fœlix Platerus , ex  
quo habuit Joannes Bauhinus , & appellavit *Millefolium alpi-  
num , incanum flore specioso* ( a ) . Sub hoc nomine etiam in-  
dicarunt Robertus Morison ( b ) , Rajus ( c ) , Tournefortius

B ( d ) ,

( a ) *Hist. pl. iii. pag. 148.*  
( b ) *Ox. iii. pag. 39. T. xi. f. 2.*  
( c ) *Hist. pl. 347., & Syll. ext. p. 182.*

(d), & Joannes Jacobus Scheuchzerus (e). Sub eadem etiam appellatione venit in Chabræi Sciagraphia cum eadem profus iconè, & descriptione. Bocconus eam diverse indicavit frequentibus nominibus *Millefolium alpinum tomentosum, odoratum nanum* (f), *millefolium tomentosum odoratum* (g), *Millefolium alpinum, humile, incanum, odoratum flore albo* (h). Prima duo Bocconi Synonima etiam enumerat Joannes Jacobus Scheuchzerus, sed Bocconus nullum de Bauhini nomine verbum facit.

Si descriptio excipiatur, qua Hallerus stirpem hanc illustravit, nihil boni eruere licet sive icones, sive descriptiones consulantur. His de rationibus confido pleniorè, quam dedi, ejus historiam acceptam futuram esse.

In Valesiæ Montibus suam invenit Fœlix Platerus, Scheuchzerus in altissimis Aversanis, & Prægalliensibus jugis, nec non in Furcæ altissimi Montis boreali parte. Ibi etiam lecta fuit a Præcl. Hallero; Bocconus utriusque Montis Cenisii indigenam facit, sed copiosius adhuc nascitur ubique in summis scopulosis, & nivosis Alpium Cottiarum jugis. Alpicolæ Montis Cenisii cum *Genepi* confundunt, & herbam *della rotta* etiam vocant, quod etiam jam suo tempore adnotaverat Bocconus (i). Cæteri alpicolæ distinguunt *Herbam della rotta*, & *Genepi*, sed *Genepi* nomen neque unam eandemque *Absinthii alpini* speciem perpetuo significat; hæc *Herba della rotta* longe differt ab ea, quam Matthiolo indicavit Cortufus, & post J. Bauhinum Chabræus in sua sciagraphia recensuit, & hoc quidem de discrimine jam dubitaverat Bocconus (l). Hujus Herbæ della rotta integra, & absoluta descriptio infra tradetur.

Aro-

(d) *Inst. p. 496.*(e) *It. 2. p. 138. in itinere vero iv. p. 338.*(f) *Mus. pl. p. 166.*(g) *L. c. Tab. 120.*(h) *Mus. di sper. pag. 191.*(i) *Mus. pl. p. 166.*(l) *Mus. di sper. pag. 191.*

Aromatica stirps est hæc Achillea gustu acri, & amaro; magnæ est æstimationis apud omnes Alpicolas. Utuntur ea sicuti *Genepi* ad sudorem pellendum, ad ventriculi & abdominis dolores, quos non raro afferunt gelidæ nivales aquæ, quas bibunt. Nulla domus ea caret, & ipsis est tamquam medicina quædam universalis.



ACHILLEA FOLIIS INTEGRIS, ODORATIS,  
CUNEIFORMIBUS, IN APICE  
DENTATIS.

T A B. II.

**P**AUCI Botanici eam viderunt Achilleam, quam nunc describendam suscipio. Olim Antonius Cortusius hanc Achilleæ speciem ad Matthiolum misit (a) *Eupatorium Mesues flore albo vocans*, eique significavit *Herba rotta* in Pedemontio, alibi que vocari, & multam nasci in Valle di Lanze, & in Valle Sanctæ fidei Patavinorum. Joannes postea Bauhinus (b) a Valerando Dourez plantam hanc cum descriptione acceptam commemorans, Dourez descriptioni ea addidit, quæ Antonius Cortusius ad Matthiolum scripserat. In Chabræi Sciagraphia (c) icon, & descriptio Bauhiniana repetuntur. Robertus Morison (d) appellat *Ageratum Alpinum latiore, & rotundiore folio*. Rajus Joannis Bauhini descriptionem (e) referens monet propter flores radiatos ad Ptarmicam esse referendam. Neque post hos Botánicos ulla amplius facta hujus herbæ mentio est.

Ex radice lignosa, nigra, varie inflexa, cespitis instar caules oriuntur spithamam circiter alti, filiformes, rotundi, virides, ad quorum radices folia plura congeruntur, in caule cæterum rara. Crassula, succosa, glabra, cuneiformia, sessilia sunt, ex angusto principio sensim in subrotundam formam ampliata. Foliorum apex in primis foliis septem dentatus; quinque dentatus vero in secundis; in summis tridentatus, aut etiam integer.

Cau-

- (a) In Epistola edita in Commentariis Matthioli post Auctoris præfationem.  
(b) Hist. iii. p. 1. p. 147.  
(c) P. 368.  
(d) Ox. 42.  
(e) Hist. 364.

Caulis terminatur corymbo florum, seu radiis sex, aut novem, aliquando etiam paucioribus, subincanis, uncialis, aut semuncialis longitudinis, quorum quilibet fert florem unum, rarissime duos. Calix cylindricus potius est, quam hemisphæricus, ab inæqualibus, viridibus, imbricatis squammis constitutus. Semiflosculi ovato - quadranguli, albi, octo plerumque, nunc uno, nunc duobus dentibus incisi cum tuba bicorni. Flosculi autem albi etiam sunt a 10. ad 20., quinque partiti, eorundemque stamina quinque sustinent antheras luteas coalitas, quibus interjacet tuba bicornis, lutea, flosculis altior. Thalamus floris paleaceus est.

Placuit Achilleam, non Ptarmicam, vocare, Clarissimorum in re Botanica Virorum vestigiis insistendo, qui Millefolii, & *Ptarmicæ* genus conjunxerunt; nulla enim superest nota hæc duo genera distinguendi sive folia, sive calycem spectemus; a quibus unice peti posset. *Achillea* ex. gr. *foliis pinnatis, lanugine totis obductis, floribus albis umbellatis* Hall. calycem habet hemisphæricum, folia vero millefolii æmula, & inter millefolia recensuit Tournefortius. Quæ vero eidem Autori *Ptarmica alpina, tanaceti folio, fl. purpureo est*, calycem ostendit cylindricum; in *Ptarmica* demum *alpina matricariæ folio* Triumf. obs. 88. calycem conico cylindricum esse animadverti; unde patet optimo omnino jure *Ptarmicæ*, & Millefolii genera in unum reduci.

Oritur in locis siccis, & saxosis secus torrentes in Valle Lantii, uti quoque in Alpibus Valderianis, & Vinadiensibus, ubi maximi habetur pretii ad omnes morbos. Vehementem aromaticum odorem tenet, qui omnino exhibet odorem *Balsamitæ minoris* Dod. pempt. 295. ejusq. vires habere observatio docet.

VIOLA FOLIIS OVALIBUS, INTEGERRIMIS,  
UNIFORMIBUS, PEDUNCULIS  
CAULINIS.

T A B. III.

**E**ODEM prorsus loco, quo *Campanula plerumque multicaulis, uniflora, foliis ovatis sessilibus integerrimis*, collecta & est hæc *Violæ* species, quæ radicem habet longissime inter diffractorum scopulorum lapides repente, & varia deinfundentem capita, ad quæ multa nascuntur folia ovalia, tenera, succosa, glabra, minime venosa, obscure virentia, & longe petiolata. Hæc folia cauliculum sine ordine exornant uncialis ad summum altitudinis, qui deinde in summo producit ex alis foliorum duo, sed frequentius unum pediculum uncialis longitudinis cum flore magno nitide purpureo; *Violæ montanæ cæruleæ grandifloræ* H. R. Par. adinstar, sed paullo majoris & obscurioris coloris. *Calyx, flos, tuba* nihil differunt, & nisi folia diversitatem ostenderent, eandem diceres.

Folia tenera cum sint, ad ambitum uno, alterove loco nonnunquam erosa sunt, ut crenas mentiantur; videant ideo Botanici num ad nostram sit deducenda *Viola petræa, busambarenensis, crassulo, crenato ocymi folio flore majore inodoro cæruleo venis candidis distincto* Cupani (a).

*Viola acaulos flore foliis multo majore* Hall. en. 502. diversa a nostra est foliis solidioribus, & dentatis.

SE-

(a) Hort. cæth. 230.

SEDUM ERECTUM, RAMOSUM, FOLIIS  
PLANIS, FLORIBUS ALBIS LONGE  
PEDUNCULATIS.

T A B. III.

**R**ARISSIMAM exhibeo Sedi speciem, de qua nullam plane notitiam apud rei Herbariæ Scriptores reperire datum est.

Cauliculus ei tenuis, filiformis, erectus, ramis hinc inde & sine ordine diffusis; folia ad ramificationes potissimum apponuntur fere sessilia, tenera, succosa, venosa sunt, & veluti ex adpersa pruina *Mesembryanthemi*, *chrySTALLINI plantaginis folio undulato* (a), adinstar pulchre nitentia. Foliorum forma ex elliptico acuminata, sed hæc forma quidem in primis & secundis potissimum se se monstrat; nam postrema admodum variant nunc angusta, nunc fere rotunda. Rami singuli in tenuissimos pedunculos abeunt semuncialis, aut etiam uncialis longitudinis, qui florem sustinent album pentapetalum, calyce quinquefolio exceptum. Corolla patens est, & calyce amplior. Petala elliptica sunt, paulisper acutiora, quam icone repræsentetur, extus levissime virent cum in interiori facie albissima sint; stamina decem sunt, alternis brevioribus, & circumdatur ab iis ovarium, quod ex quinque coalitis vaginulis fit. De fructu, & semine nihil licet addere, quoniam maturitatem semina nondum cæperant, quo tempore stirpem hanc collegi, quæ nullibi deinceps obviâ fuit, nec illius loci denuo invisendi se se postmodum obtulit occasio. Eam reperi anno 1746. sub initium Augusti mensis in Valle Valdensem S. Martini secus viam, quæ ab oppido *Le perrè* ducit  
ad

(a) *Dill. Hort. Elsb.*

ad oppidum *Pralles*. Viam ibi importuni impediunt ingentes lapides ex altissimis proximis rupibus decidui, sub quorum concamerationibus se se abscondit.

Quandoquidem Sedi hujus folia aliquomodo ad *Lentis* fructus figuram accedunt, dubitare aliquis posset, num de hoc Sedo intellexerit Mauritius Hoffmannus, qui *Aizoi*, seu *Sempervivi* speciem ex Monte Baldo sequenti nomine describit. *Aizoum*, sive *Sempervivum alpinum M. Baldi fol. lenticulatis flor. non punctatis* (b). Hujusce Sedi, quod Baldi Montis indigenum facit Mauritius Hoffmannus, nulla plane cognitio ab iis, qui Veronenses stirpes descripserunt, eruitur; & præclarissimus, amicissimusque vir Joannes Franciscus Seguiet, qui Veronensem agrum, montemque præcipue Baldum diligentissime perquisivit, doctissimeque illustravit; cum eum de Sedo hoc Mauriti Hoffmanni per literas interpellassem, certiolem me fecit nullum sibi adhuc Sedum occurrisse, quod cum memorato conveniret. A clar. Hoffmanno recensitum Sedum minime filuit Christianus Mentzelius, sed Hoffmanni nomen repetens *albis floribus* esse superaddit (c).

Quod pluribus stirpibus, & nonnullis etiam Sedi speciebus contingit, ut foliorum color per ætatem ex viridi in rubrum colorem degeneret, id mihi domum, itinere absoluto, postmodum repetenti in Sedo hoc contigit observare; & si ruber color acidum indicat quemadmodum a doctissimo Linnæo (*fund. bot.* 364., *Sist. nat. editio Lips. anni 1748.* p. 218., *Phil. bot.* 286.) affirmatur; optimo jure conjicere licebit communes cum hoc Sedo eas omnes virtutes esse, quas habent non paucæ Sedi species, quæ acido sapore donantur.

SA-

(b) *Del. Hort.*  
(c) *Ind. Univ.*

SAXIFRAGA FOLIIS PALMATIS,  
CAULE DENSE FOLIOSO, ET  
FLORIGERO.

TAB. III.

AUCTORES, qui de re Botanica scripserunt, quotquot habere potui, diligenter evolvens nullum ab iis fieri verbum video de hac Saxifraga, cujus locus natalis est Alpibus *Albergian* in quodam humido, & scopuloso recessu.

Villosa, & viscosa in universum est; folia ad radicem multa in orbem congesta, crassa, profunde, & obtuse quinque-dentata. Caulis vix digitalis, foliosus, foliis longe petiolatis, profunde; & inæqualiter aut quinque, aut tribus etiam dentibus sectis. Ex alis pedunculi foliosi nunc simplices, nunc ramosi, flore albo singulis ramis insidente. Folia floralia ad ortum florum posita integerrima: ovarium sub flore est, maturum non vidi.

A notis huc usque Saxifragis, ut existimo, discriminatur caulibus dense foliosis, & florigeris. *Saxifraga foliis brevibus palmatis densissime congestis* Hall. (a) humilior est, flores habet potius umbellatos petiolis unifloris, præterea nullam nec villositatem, neque visciditatem ostendit. *Saxifraga tridactylites groëlandica, cauliculis valde foliosis* Dill. (b) folia triloba habet cauli appressa cauliculis, postquam nudi facti sunt, umbellas florum sustinentibus. *Saxifraga demum foliis omnibus*

C

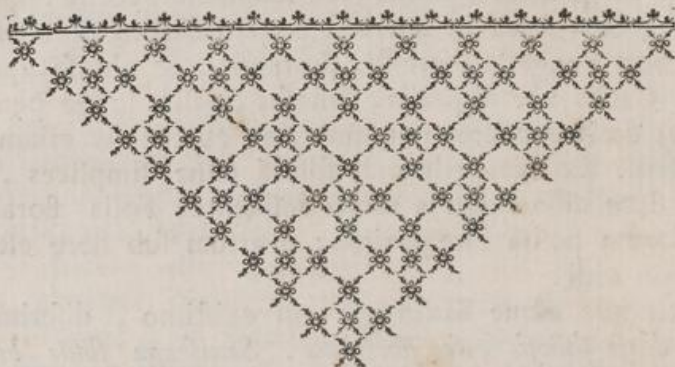
an-

(a) *Enum. helv.* 404.

(b) *Elth.* p. 337. T. 253. f. 329.

*angustis, petiolatis in apice tridentatis, Caule folioso, ramoso; viscido (c) a nostra discrepat foliis longe petiolatis, profunde trifidis & ramis nudis.*

Pleræque alpinæ Auctorum Saxifragæ nostris etiam in Alpibus reperiuntur; duas alias teneo plane novas, & alio opere, si Deo placuerit, describendas cum aliis non paucis novissimis nostratibus stirpibus.



VERONICA CAULE SIMPLICI,  
FLORIBUS CONGESTIS TERMINATO,  
FOLIIS OVATO-ACUTIS,  
DENTATIS.

T A B. III.

**F**IRMIS, duriusculis cauliculis se se erigit Veronica hæc, quam in saxosis summæ Alpibus *Albergiam* dictæ supra oppidum Fænestrellarum positæ adinvenimus. Cauliculi rotundi sunt digitalis altitudinis, tria plerumque ex opposito nascentium foliorum paria habentes, folia sessilia sunt, erecta, ovato-acuta, quinque aut sex dentium paribus. In superiori facie ferme glabra sunt, in averfa rugosa, nihil hirsuta; flores in spicam laxam breviorē congesti, capsula cordato-ovalis cum multo semine.

Non video ab Auctoribus Botanicis commemoratam hanc Veronicam, nisi aliqua ex Michelianis num. 10. 11. 12. (a) recensitis ad hanc sit referenda. Procul dubio diversa est a *Veronica*, caule non ramoso, floribus congestis terminato, foliis ovatis pene glabris Hall. (b), foliis non crenatis, firmioribus, sed dentatis, & in averfa parte rugosis. Folia deinde in *Veronica* memorata Halleri licet

C 2

mul-

(a) *Mich. H. flor. p. 99.*

(b) *Enum. p. 53., Tab. xii. f. 2.*

multum variant (c), non tamen eam formam ovato-acutam acquirunt. Præterea Veronica illa sæpius cauliculos habet inflexos, & resupinos; hæc recta firme se se erigit.



VE-

- (c) Mirum dictu, quantum variet hæc Veronica: nunc folia sensim decrefcunt, ut superiora linearj elliptica sint; nunc æquali fere magnitudine progrediuntur; nunc contraria omnino ratione prima cum parva sint, quæ sequuntur majora fiunt, postremo florum capitulo supposito, omnium maximo. Foliorum crenæ quoad numerum etiam inconstantes, & in quibusdam speciminibus fere deficiunt. Altitudo incerta est: teneo specimina a semunciali ad digitalem.

VERONICA REPENS, EX ALIS SPICATA,  
FOLIIS ROTUNDIS, FIRMIS,  
GLABRIS, DENTICULATIS.

T A B. IV.

**H**Æc Veronica, cujus nullam distinctam historiam detegere datum est apud Auctores Botanicos, vulgarissima est in Alpibus Pedemontanis. Alpes *Cottia*, *Valderianæ*, *Vindenses*, *Sabaudia* &c., ubique copiose habent, nec ea desideranda venit in Alpibus etiam Niciensibus. Magnæ æstimationis est apud nos, & antefertur seu *Veronica supina vulgarissima officinarum* C. B., seu *Veronica teucree veri* nomine (a) a Berolinensibus Medicis celebratæ.

Duris, rubentibus, nodosis, & lignosis virgis, & sæpe ramosis repit, uti *Veronica supina vulgarissima*, folia opposita nascuntur, firma, dura, utrinque glabra, nitentia, minutissime denticulata; ex nodis, ad quos folia oriuntur, radículas sæpe demittit, quibus firmiter telluri inhæret, & ex summis alis florum densa spica cum pedunculo unciali. Flores in icone male exprimuntur, nec optime in flore, quem sejunctim pingi curavimus. Flos, qui colorem exhibet cæruleo-violaceum, difformis est; segmentum nempe superius ovatum, amplum, minora, & angusta lineari-rotunda lateralia, cum infimo adhuc angustiori. Fructus sequitur oblongus, cordatus, polypermus.

Foliis maxime glabris & duris nihil omnino aut strigosis, aut hirsutis differt a *Veronica supina*, & *vulgarissima*. Videndum num ad nostram pertineat *Veronica mas repens pirenaica*, folio longiori, glabro schol. Bot., Plukn. phitogr. Tab. 233. fig. 1. Tourn. inst. 143.

AN

[a] Act. Berolin. Vol. II. n. 5.

*An* ARETIA GLABRA, OBTUSI-FOLIA;  
UMBELLIFERA. Hall. helv. 486.

T A B. IV.

**R**ADICULA est huic Aretiae subfusca, & repens, ex qua foliorum rosulae plures aliquando, sed saepius unica. Lingulata folia sunt, elliptica, sine obtuse acuminato, tenera, venosa, dilute virentia, & glabra. Inter haec, sed non e rosularum centro, scapi exeunt filiformes, variae altitudinis ab unciali usque ad palmarem altitudinem umbellam florum ferentes, quorum radii, seu pedunculi florigeri, inaequales. Frequentius duo, aut tres sunt, raro plures, & ad ortum pedunculorum stella ex quinque foliolis acutis inaequalibus. Calix floris semiquinquefidus luteo-virescens. Tubus floris cylindricus, brevis segmentis ovatis integerrimis. Antherae in collo corollae sitae. Floris, qui cum umbilico luteo pallide rubet, centrum ut in heliotropio plicatur, plicis glandulas nectariferas occultantibus. Fructus intra calycem maturat rotundus, qui quinque valvis aperitur, & semina nigra, quodammodo reniformia continet.

Flores in hac Aretia constanter satis nascuntur umbellati; varietas tamen flore singulari mihi se se obtulit in Monte Ceniso ad summas rupes *la Turra*, eaque carebat calyce communi. In jugo etiam editissimo Alpium *Jaillon* mixtim nascitur utraque Halleri (a) *Aretia villosa*, scapis nempe *unifloris*, & *multifloris*, quae cum solo numero floris radiorum differant, in reliquis similes, in unam jungi speciem posse existimarem, eo vel maxime quod in duabus etiam aliis Aretis eandem variationem deprehenderim: in *Aretia*, nempe, *foliis linearibus*,

(a) L. 6.

*bus*, *scapo paucifloro* Halleri (b), quæ varietas jamdudum Botanicis nota est; & in altera *Aretia* (c) in summis nostrarum Alpium herbidis jugis frequentissima, & cujus copiam mihi fecit amicus meus singularis D. Gagnebin in summo Pyrenæorum Monte *du Canigou* repertam. Ea omnino accedit *Aretia foliis ciliatis, linearibus, floribus umbellatis* Hall. (d) foliorum durorum obscure virentium rosulis, umbellarum conformatione, floribus, qui purpureo-violacei sunt; sed differt *foliis ne minimum quidem ciliatis*.

Quæ a nobis existimatur esse *Aretia glabra, obtusi-folia, umbellifera* Halleri, multa nascitur in herbidis, nivosis jugis *Du Vallon supra cels* in Valle Exilliarum, & copiose etiam in utroque Monte *Cenisio*. Dominus Valle (e), qui insignis

ex-

(b) L. c.

(c) Raro apud nos occurrit *Aretia foliis linearibus, glabris, scapo paucifloro* Hall.

(d) L. c. num 5. T. 7.

(e) Hujus egregii Viri cum in rem herbariam merita non exigua sint, mihi liceat hic ejus vitam breviter indicare. Fuit is Medicinæ Doctor Taurinensis, qui tum Alpium, tum agri Taurinensis plantas sedulo inquisivit. Cum magna flagraret herbas, & naturalia quæque noscendi cupiditate, avide occasionem arripuit, quæ ipsi se se obtulit Corsicam petendi: anno enim 1747. exercitum nostrum secutus est Medici munere fungens. Quanta diligentia potuit, & quantum per ipsi conceditum officium licuit, herbas, semina, conchilia, insecta, & quæ reliqua sibi obvia erant, collegit. Sibi interim non cavens, & nulli labori parcens sub fervido cælo, & calidissima tempestate, febri ardente correptus, trium dierum spatium misere e vivis fuit ereptus. Collectio herbaria ad barbaras ignorantium manus post ipsius obitum cum pervenisset, a quibus res inutilis habebatur, pessumdata fuit, ut ne ejusdem quidem frustulum in Pedemontium devenerit. Quæ reliqua reperta domi suæ sunt hic Augustæ Taurinorum seu collectiones, seu manuscripta ab illius heredibus coëmi. Doleo tamen non omnia sua adinveniri potuisse. Collectiones duæ ad manus meas pervenerunt tantummodo; una herbarum quas circa *Savonnam* reperit, & raras aliquot continet. Altera illarum stirpium est, quas anno 1744 observaverat, dum Montes, & Alpes *Segusii, Exilliarum, & Fænestrellarum* perlustraret. Illarum historiam scripsit juxta Tournefortii methodum distributam, & complectitur omnium, quas repererat, stirpium descriptionem cum loci natalis adnotatione; sed hujus utilis, & operosi laboris libellus unus solum repertus est, quatuor priorum classium herbas recensens, & describens.

extitit Taurinensis Botanicus eandem Aretiam legit ad dexteram viæ, quæ ex Monte *Vallon de Chaumont* ad alium superiorem ducit *Craye du credenage* appellatum.

Apud Auctores Botanicos Synonima nulla invenio. Hallerus (f) dubitat hanc esse posse *Androsacem perennem, alpinam, angustifoliam, glabram, & multifloram* Tournefortii, quam Tournefortii *Androsacem* ad aliam alibi refert (g) sed memorata a Tournefortio spectare potius videtur ad *Aretiam foliis linearibus glabris, scapo paucifloro* Halleri.

Aretia genus ab Hallero est institutum, qui vidit has androsaces species ab *Androsace* Matthioli differre *tubo floris cylindrico, calyce non serrato, & corolla decem glandularum sub origine segmentorum positarum* quibus statutis & inter Aretia species locum mereri posse videtur rara quædam plantula, in Helvetia nondum obvia, & in Alpibus, quæ Monte Vesulo, & Monte Ceniso interponuntur longe frequentissima, de qua liceat nonnulla hic subicere.

„ Ex tenui radícula ea oritur, & humi jacens cauliculis re-  
 „ ptat valde ramosa; rami pene nudi sunt, & rubent; ad ra-  
 „ morum divisionem densus est floccus foliorum, quæ lanceata  
 „ sunt, sessilia, ex viridi cinerea, brevissime hirsutula, uncia  
 „ Parisiensis trientem longa, dimidia lineæ latitudine in am-  
 „ pliori parte. Inter folia ad ramorum originem unus, aut al-  
 „ ter oritur pedunculatus flos magnus, Luteus *Jasmini Lutei*  
 „ vulgo dicti *bacciferi* C. B. fere forma, & amplitudine. Infun-  
 „ dibuliformis flos est, limbo in quinque lacinias lineari-elli-  
 „ pticas, crenulatas, sæpius inflexas, secto: ad singularum Laci-  
 „ niarum originem squammula, & sub ea glandulæ nectariferæ  
 oc-

(f) L. c.

(g) It. helv. 1739. xxxix. Refert nimirum ad *sedum alpinum alterum lacteo flore panonicum* Clus. *pannon.* p. 489. 490. h. e. ad *Aretiam villosam*; nec aliter habet in nova opusculorum suorum Botanicorum editione, quæ prodit Göttingæ anno 1749.

„occultantur. Antheræ quinque cum filamentis brevissimis ad  
 „collum corollæ sitæ, erectæ, conniventes. Stylus tubo floris  
 „longior: stigma rotundum. Calix tubo floris paulo brevior,  
 „erectus in quinque longa lineari-acuminata segmenta divisus.  
 „Fructus intra calycem maturat, qui fit capsula globofo-acu-  
 „minata, calyce non omnino tecta, semina nigra pauca, ma-  
 „gna, ex una parte striata, altera concava continens.

Hanc stirpem primus descripsit Fabius Columna (h) *Sedi alpini F. Gregorii Regiensis* nomine. Deinde vero eandem Tournefortius (i) recenset (l) vocans *Auriculam ursi alpinam, gramineo folio, Jasmini Lutei flore*, quo nomine sed vitiatum (m) enumerat Tilli in Horto Pisano.

Novum tandem ex hac stirpe (n) genus constituit Leonardus Sesler (o) a celeberrimi viri, nunc in Universitate nostra Botanices Professoris, nomine *Vitaliana* dicta, appellaturque ei *Vitaliana, perennis, repens, foliis oblongis, integris, angustis, acutis, caule laxè ramoso, floribus magnis solitariis luteis, petalis inflexis*. Columnæ synonymum addit hic Auctor, nil vero innuit de Tournefortii nomine, quod ad hanc plantam pertinere adnotavit Vir naturalis Historiæ maxime gnarus Josephus Monti Bononiensis Botanices Professor in novissima (p) quam fecit suorum indicum editione.

D

Vi-

(h) *Ecpbr. p. alt. p. 63.*

(i) *Inst. 122.*

(l) Ita specificè *gramineo folio, & flore Jasmini Lutei* indicatur stirps hæc, ut pro certo haberi possit de hac, & nulla alia Tournefortium intellexisse.

(m) Ibi legitur *Auricula ursi, alpina gramineo folio, Jasmini odore, flore luteo* Tourn.

(n) *Agg. al saggio della storia natur. del mar. adriat. del signor Vitaliano Donati pag. 71.*

(o) Diu dubitavi num Leonardi Sesler stirps eadem omnino cum nostra esset, sed omnem dubitationem sustulit in re Botanica maxime versatus Julius Cæsar Moreni Pharmacopeus Veronensis, qui *Vitalianæ* siccum specimen misit, quo certior hac de re factus sum, & omnis mea sublata est dubitatio.

(p) *Indices Botanici, & materiæ medicæ &c. Bononiæ 1753. quarto p. 74.*

Videant Botanici, num *sedum montanum*, *perpusillum luteolis floribus* Parkinsf. (q), & *Primula flore subsessili foliis linearibus* Linn. (r) ad nostram stirpem pertineant.

Dixi sub *Aretia* genere posse comprehendi, ita etiam existimat Illustris D. Gagnebin, qui præterito anno hujus stirpis exemplar ad me misit a se collectum anno 1730. in summis Alpibus Embroduni in monte quodam Abbatia de *Boscodon*, & missæ stirpi sequens nomen fecit *Aretia cauliculis teretibus, foliis linearibus villosis, floribus magnis luteis, sessilibus, fere umbellatis*.



LE-

(q) *Theatr. Botanicum* p. 737.  
 (r) *Linn. Amoen. Acad.* p. 160.

LEPIDIUM CAULE REPENTE FOLIIS  
OVATIS AMPLEXI-CAULIBUS

Hall. helv. p. 546.

T A B. IV.

**L**ONGISSIME radiculis varie ramosis, & filiformibus inter lapides repit hæc stirps, cujus bonam descriptionem primus dedit Joannes Jacobus Scheuchzerus (a), & nomen ei dedit *Thlaspi alpini*, folio rotundiore carnosio, flore purpurascente Tournefortii, nec Alpina hæc herba fugit egregium Barrelierum. *Thlaspi* etenim ejus *montanum*, *ferrato cepeæ folio*, *flore purpurascente umbellato* (b) huc videtur referendum, uti etiam *Thlaspi subrotundo folio*, *utriculo gruinali* ejusdem (c) ex Halleri observatione (d), qui postremo eam descripsit, & novo instituto generi *Lepidii* accensuit.

Barrelieri icon cum minime bona sit, novam ponimus, cui & nostram descriptionem addimus, quod nonnulla etiam adjungenda habeamus.

Radix igitur, ut diximus, tenera & succosa longissime repens ei est, multiceps. Caules digitales sunt, aut vix ultra, fungosi, succosi, striati, simplices, incurvi. Folia ex radice aliquot elliptica petiolata, margine integerrimo, aut modice ferrato; caulina sessilia sæpius triangularia, apice rotundo, cum alis duabus caulem amplectentibus: omnia crassa sunt, succosa. Umbella densa florigera; flores coloris dilute violacei; petala ex longis unguibus lineari-ovata; Flores, qui

D 2

me-

(a) *It. Alp.* 50.

(b) *Icon.* 848. *obs.* 365.

(c) *Icon.* 1305. n. 11.

(d) *Clar. Jussieu* Synonymum esse credidit *bursæ pastoris*, *montanæ*, *globulariæ* folio *Tourn.* *Hallerus* autem ex *silicula acuta* figura ad *lepidium* revertit.

medium umbellæ tenent seriores. Umbella, postquam flores deciderunt, spica fere evadit. Siliculæ sunt incurvæ, utrinque acutæ cum spinula; ex duobus valvis navicularibus componuntur. Semina habent utrinque duo, rarissime plura.

Crescit copiose in Monte Cenisio in saxosis jugi *Ronche* dicto; in summis jugis Alpium Valdensium etiam collegi.

Siliqua elliptica acuta in spinulam abeunte differt a *Thlaspi*, sed nonne inter *Drabæ*, aut *Alissi* species enumerari posset?



LYCHNIS FLORIBUS UMBELLATIS  
 OCHROLEUCIS, PETALIS OVATIS,  
 FILAMENTIS NIGRIS.

TAB. V. F. II.

**R**ADIX huic Lychnidi est digitalis, pro plantæ modulo crassa, obscure albescens, fere lignosa, varieque intorta, cespites rosularum plures super terram extendens, quas componunt folia lingulata, sine plerumque elliptico-acuto prædita, & costa, seu sulco divisa, uncialis præter propter longitudinis. Inter folia oritur infirmus cauliculus digitum altus, nodosus, & ad nodos folia habens conjugata, caulemque amplectentia. Conjugationes tres, quatuorve sunt. Cauliculus rotundus est, & ejus summitati insidet florum umbella; ultimæ nempe foliorum conjugationes porrigunt pediculos, nunc simplices, nunc semitrifidos singulos gerentes florem luteo-pallidum, seu ochroleuci coloris. Petala quinque, plana, integra, non emarginata, sed oblongo-ovata unguibus longitudine calycis. Ad Limbi petalorum initium in quolibet petalo squammulæ duæ erectæ. Filamenta decem, quorum quinque corolla altiora erant; omnia vero ex receptaculo orta nullis cum unguibus adnatis, & nigri coloris, cujus coloris sunt etiam ungues petalorum. Apices staminum didymi, & e viridi cinerei, styli plerumque duo antheris longiores, corniculati. Calyx monophyllus, tubulatus, viridis, ore quinquesido, & fructus unilocularis. Prima folia radicalia vix hirsuta; caulina autem & caulis evidentius, omnium maxime calyx.

Rarus est in Lychnidum familia luteus color, sed plane nova, & omnino singularis hæc coloris compositio, ut minime

me dubitaverim ex floribus, & staminum colore specificum hujus *Lychnidis* nomen deducere.

Si attendas, benevole Lector, ad floribus, & fructus partes, easque simul compares, videbis adesse in hac *Lychnide* *petala oblongo-ovata, integerrima, cum duobus denticulis ad limbi ortum, & cum calyce tubulato, fructuque uniloculari stylos duos, aut tres, stamina nulla unguibus jungi, & totam stirpem visciditate carere*; quæso igitur cuinam ex generibus *Lychnidum* a plerisque recentioribus constitutis inferenda erit.

Mei non est de Viris doctissimis, & in æternum colendis iudicium ferre; sed meam, si permittatur, opinionem adducere, dicam libere, quod mihi videtur, *Lychnidis* nimirum naturalissimum & in suis speciebus plane cohærens genus non esse in tot nova genera rescindendum, genera plantarum potius esse coercenda, quam amplificanda; neque comprobare scio investam apud rei herbariæ Scriptores consuetudinem, qua, ut cuilibet placet, & prout uniuscujusque sistemati commodum venit, species in genera eriguntur, nominibus aut novis excogitatis, aut, prout arridet, commutatis in maximam stirpium confusionem. Verum utique est *Lychnidis* amplissimum genus, tot speciebus onustum posteriores distinctiones exposcere. *Lychnidis* igitur familia in ordines diversos dividatur, prout tradendæ plantarum historiæ cuique videbitur opportunum, quæ distinctio tyrones quammaxime juvabit. Id præstitit optimo sane consilio in *Ranunculo ex. gr.* incomparabilis Vir Hermannus Boerhaavius, cujus exemplum secutus est Doctif. Hallerus in *Veronica, Viola, Alfine, Gentiana, Pediculari, Allio &c.* aliisque in aliis; sed ad ea, quæ restant de nostra *Lychnide* scribenda, deveniamus.

Locus natalis hujus plantæ est altissimum jugum *Affiette* inter *Exilliarum*, & *Fenestrellarum* arcem positum; legi etiam in parvo monte *Cenisio* & proximis jugis *Savine*, & *Jaillon*. Oritur insuper in magno monte *Cenisio* ad editas rupes *Col*

de la fenestra nuncupatas, quæ imminent vico la Ferriere.

A nemine auctorum, quos evolvere datum est, sermo de hac Lychnide habetur, nisi fortasse de hac intellexerit Bocconus, qui *mus. p. 2. p. 75. Tab. 63.* dicit Montis *Cenisii* incolam esse *Lychnidem rubram montanam, globulariæ capite, & facie*. Sed Bocconus suam ex Barreliero describit, qui eodem nomine (a) exhibet ic. 498. Uterque ex Fabio Columna (b) iconem ex integro mutuati sunt, ut verisimile sit nec Barrelierum, nec Bocconum memoratam Columnæ stirpem vidisse, cum iconi, quam suffurati sunt, nihil descriptionis addiderint. Forfanne Bocconus nostram in monte Cenisio adnotavit, & ad superius dictam Columnæ retulit?

Quidquid sit certum est *globulariam, luteam, montanam* Col. diversissimam herbam esse, nec oriri in Monte Cenisio, quem attente, diligenterque plus una vice perlustravi.

Nomine *Lychnidis minimæ, pyrenaicæ umbelliferæ* Tourn. (c) extat nostra planta in herbario eximii Medici Taurinensis Laurentii Terranei; fuit is insignis anatomicus, & edidit de glandulis urethræ tractatum (d), præterea Botanicem coluit, & ejus causa in Alpes nostras multas fecit excursiones. Immatura, & acerba morte præreptus breves dies duxit vir longiori vita omnino dignus; mortuus enim est anno 1714. ætatis annum habens septimum supra trigesimum.

Quas in variis itineribus collegerat stirpes juxta Tournefortii methodum in herbarium redegit quatuordecim voluminibus in folio constans, quod herbas indigenas plures comprehen-

- (a) Uti animadvertit Clar. Jussæus obs. in Barrel. n. 659. *rubram* pro *lutea* scripsit Bocconus.
- (b) *Globularia lutea montana, col. ecphr. p. 1. p. 153.*
- (c) Hallerus vocavit hanc Lychnidem Tourn., *Silenem floribus in capitulum congestis*, quæ tum a nostra hac, tum a *Lychnide globulariæ capite, & facie* Barrelieri, & Bocconi differens est.
- (d) *Laurentii Terranei de glandulis universim, & speciatim ad urethram virilem novis Taurini 1709. 8.*

hendit cum non paucis super eas observationibus. Optimi viri pretiosum hoc monumentum meum fecit meritissimus Terranei discipulus D. Massola celebris Taurinensis Medicus, cui ab auctore testamento fuerat relictum. Ex hoc herbario colligitur optimum hunc virum herbarum causa peragratum esse *Montem Vesulum, Montem Cenisium, Alpes Bugellenses, Canapicienses, Stamadienses, Maurianenses, Augustæ Prætoriae, & Sabaudiae, Montisferratam; Albigaunii, Garexii, & Taurinorum agrum.*



LYCHNIS ALPINA REPENS SAXATILIS, *quæ*  
 BEHEN ALBUM VULGO, FOLIO  
 LATIUSCULO, ET BREVIORI Ponted.

Comp. 128. *eadem fl. purpurascete ej.*  
*ibidem.*

T A B. V.

**Q**UÆ nunc describenda venit Lychnidis species, ea sicuti  
 mera *Behen albi vulgaris* varietas enunciatur a doctissi-  
 mo Hallero; sed reapse distincta species est, uti ex  
 plantæ descriptione, aliisque animadversionibus evidenter osten-  
 demus.

Habet hæc Lychnis cauliculos plures repentes, glabros,  
 nodosos, varie distortos; qui ex una flexuosa radice exoriantur:  
 ad nodos ponuntur folia opposita bina, rotunda, modice  
 acuminata, glauci sæpe coloris, pilis brevissimis evidenter ci-  
 liata. Cauliculi nunc simplices, nunc ramosi, rami ex alte-  
 rutra ala prodeunt simplices longis intervallis; rami omnes  
 sustinent unicum florem *Behen albi* floris omnino similem. Ca-  
 lyx inflatus magnus, ore quinque-dentato. Petala appendicu-  
 lata, & in duas lacinias profunde secta. Hæ Laciniaë nunc  
 lineares sunt extremo bi-vel tri-dentato, alias ex angusto  
 subrotunde finiunt limbi extremo levissime crenulato. Filamen-  
 ta decem alternis brevioribus, & cum petalorum unguibus  
 connatis, corollam superant paniculatim posita. Antheræ sim-  
 plices viridiusculæ albis filamentis incumbunt. Styli tres pri-  
 mum corolla breviores; deinde antheris tabescentibus extra  
 florem longissime producti. Fructus rotundo-conicus tribus  
 valvis dehiscens, semina angulata, obscura copiose includens.

E

Na-

Nascitur copiose inter mobiles lapides, quibus abundant  
sæpissime Alpium scopuli; frequentior est in Alpibus Valden-  
sibus, quam in reliquis.

In rudetis altissimorum Montium *Baldi*, & in *Vette* repe-  
rit Doctissimus Vir Julius Pontedera. Nostram vero cum  
illa eandem esse omnino certus sum, eo quod certiozem hu-  
manissime per litteras me fecerit laudatus celeberrimus Vir,  
ad quem olim nostræ Lychnidis specimen miseram.

Nunc ergo ad eas veniam tradendas differentias, quibus  
hæc Lychnis a *Behen albo* distinguatur; si aliquod quidem  
argumentum ex loci natalis differentia peti potest, adnotabo  
in primis hanc nonnisi alpinam esse, & alpium editiora in-  
habitare, cum *Behen album vulgare* summas alpes non attrin-  
gat. Ex alpibus in hortum translata nullam subit mutationem,  
& culturæ etiam renititur. *Behen album* vero, uti omnes no-  
runt, ita se se propagat ut difficile etiam extirpari possit; alia  
certiora discriminâ planta ipsa suppeditat. Lychnis hæc con-  
stanter cauliculis repetat, nec se se erigit. Folia subrotunda  
sunt, & sæpe ciliata. Cauliculi, eorumque rami, qui singu-  
lares sunt, unico magno flore terminantur. *Behen albi vulgaris*  
folia, licet variæ interdum amplitudinis, numquam subrotunda  
evadunt, & ampliori basi caulibus adhærent. Caules erecti  
sunt, non repentes, & ex alis caulium postremis nati pedicu-  
li, simplices, aut semitrifidi, flores sustinentes, caules finiunt.

CAMPANULA PLERUMQUE MULTICAULIS,  
UNIFLORA; FOLIIS OVATIS, SESSILIBUS,  
INTEGERRIMIS.

TAB. V. *f. 1.*

**Q**UÆ nunc describenda occurrit Campanula, montis *Cenisii* incola est, & signatim nascitur in editissimo jugo *ronche* dicto eodem loco, quo inventa est *Viola*, quam vocavi *foliis ovalibus, integerrimis, uniformibus, pedunculis caulinis*.

Longa filiformis radix pluribus ortum præstat cauliculis unciam altis, qui foliis stipantur alternatim nascentibus, sessilibus, ovatam amplam formam possidentibus. Quemlibet cauliculum flos unus finit pro plantæ ratione magnus, semiquinque-fidus, patens, cujus Calyx in quinque longos dentes secatur, & evidenter hirsutus est. Antheræ sunt longæ cum stilo adhuc longiore tricorni de more gentis. Tenera, & glabra in universum planta est. Folia in ambitu levissime, & subtilissime hirsuta.

Nihil de hac Campanula commemoratur apud Auctores Botanicos, nec Synonima invenio, quæ ad hanc esse referenda videantur. *Campanula caule uniflora* Linnæi (a) nulla ratione ad nostram referri potest. *Campanula alpina, minima, integro acuminato folio, flore albo* Pontederæ (b), & Seguierii (c) ut omittam floris colorem, differt evidentissime floribus in capitulum congestis.

E 2

CAM-

[a] *Fl. Lapp. n. 85. Tab. 9. fig. 5. 6.*  
[b] *Comp. p. 755.*  
[c] *Pl. Veron. p. 178.*

CAMPANULA FOLIIS HISPIDIS, CAULE  
UNIFLORO Hall. *helv.* p. 493.

TAB. VI. *Fig.*

**N**OVA minime est hæc *Campanula*, sed a præclarissimo Hallero in sua stirpium helveticarum enumeratione recensita, & descripta. Confido tamen acceptam Botanicis futuram ejus, quam hic sisto, descriptionem icone illustratam.

Folia linguiformia, acute terminata, læte virentia, pilis aspera, tertiam pollicis partem ad summum lata rosulam efficiunt, ex qua sæpe unus, interdum geminus, digitalis, aut minoris longitudinis oritur Cauliculus, plerumque levissime pilosus. Cauliculus nudus non est, sed uno alterove folio donatur, quod radicalibus simile in sua origine Caulem amplectitur. Flos unicus, magnus, violaceus, in fauce potissimum lanuginosus, lacinias habens quinque obtusas ad extra revolutas ad medium floris usque non pertingentes. Calycem folia quinque componunt lingulata hispida, & sinuosa, appendiculata cum appendicibus etiam hispidis, & sinuosis. Antheræ longissimæ sunt, compressæ, & inflexæ per brevissima filamenta cum squammis, seu valvis nectarii coalitæ: cum in hac campanula etiam quinque squammis violacei cum flore coloris embrio, seu ovarium tegatur, & comprehendatur. Stylus antheras longitudine superat, coloris primum albi, dein luteo-virescentis, stigma trifidum gerens cum segmentis revolutis, & corniculatis. Fructus immaturus dissectus tria locula exhibuit. Radix longa, filiformis est, flexilis, alba, ex qua sæpius una, aliquando plures foliorum rosulæ proficiuntur.

Neu-

Neutiquam silentio præteream villos, qui folia, & calycem hispidum reddunt, in prona foliorum parte, & eorum ambitu præcipue conspicuos esse, & retrorsum duci subtilem hoc pacto ferraturam, mentiendo, eandemque plane villorum, aut, si velis, spinularum dispositionem in calycis etiam foliis observari.

Pro locorum ratione firmiores, & densiores villi sunt, aut debiliores. Cauliculus etiam sua altitudine maximopere variat. In editissimis jugis, quæ perpetua fere nix obsidet, propter Cauliculi brevitatem acaulos apparet hæc Campanula. Altitudo, quæ icone monstratur, summa est.

Inhabitat summa Alpium juga amans nasci inter fractos lapides, & passim in omnibus fere Alpium, quas invisi, summitatibus inveni. Rara vero in Helvetia est (a).

Varietas flore albo in Monte *Cenisio* reperitur, ubi hæc mutatio frequens est; præter vulgatas, & ab aliis Auctoribus jam memoratas, singulares alias his in Alpibus observavi. *Alba* Corolla ex. g. nitent *Gentiana foliis amplexi - Caulibus, floris fauce barbata* Hall. enum. p. 473. *Gentiana Asclepiadis folio* Clus. pann. p. 280. *Gentiana Alpina, pumila verna, minor* Tourn. inst. 81. *Vulneraria rustica flore albo* Tour. Inst. 391. *Anonis Alpina humilior radice ampla, & dulci* Tourn. Inst. Tourn. 401. *Campanula Alpina urticæ folio minor, floribus reflexis, & unico ordine dispositis cæruleis* Ponted. Comp. tab. 74. &c.

Vix a *Campanula foliis echii, floribus villosis* C. B. Prodr. p. 37. differre affirmat Doctissimus Hallerus, & memoratæ campanulæ meram varietatem esse dubitat, quoniam autem constanter uniflora est, nec unquam diversa foliorum figura invenerim, eâ nempe, quæ ad folia *Campanulæ foliis echii* &c. accederet, puto diversam revera speciem consti-

(a) Vide Hall. l. c.

stituere, differentiam vero specificam præstant folia in nostra linguiformia acute terminata, in altera lingulata sine subrotundo denticulato. Scapus, aut Caulis in postrema multiflorus floribus pendulis; in prima flos semper unicus, & etiam major.

Commodum interea videtur præeunte Hallero (b) huc referre *Campanulam*, quam Tournefortius dicit *saxatilem echii folio, flore magno*.



(b) *Inst. 110.*

CAM-

CAMPANULA HIRSUTA, FOLIIS ELIPTICO-  
LANCEOLATIS, RARO DENTICULATIS,  
CAULE UNIFLORO.

T A B. VI. *f. 2.*

**C**Aulis in hac Campanula palmaris & ultra, erectus, filiformis, sat durus, ex dura radícula prodit, in quo alterne, & sine ordine nascuntur folia primo elliptica, deinde angustiora, & acuminata, omnia hirsuta, ex utraque parte strigosa, & raris obtusis dentibus prædita. Summus caulis, qui florem gerit unicum plerumque nutantem, glaber est, cum planta tota de cætero valde hirsuta sit. Calyx etiam glaber aut vix hirsutulus; Lacinia calycis capillares; flos Campanæ forma longus, ore obtuso, & leviter quinquesido.

A reliquis Campanulis, quæ ad istam accedere videntur, satis bene, ut mihi videtur, distinguitur; etenim foliorum forma, & magnitudo per gradus immutantur, neque ima folia cordata sunt aut subrotunda. Omnia deinde sunt dense, & subtiliter hirsuta, atque strigosa, ut evidenter pateat diversam plane esse a *Campanula uniflora, foliis imis cordatis, serratis, superioribus integris, hirsutis* Hall. enum. helv. 495. cum quâ aliquomodo convenire videtur.

Oritur in umbrosis ad radices Alpium *Albergian* prope arcem *Fenestrellarum*.

AL-

ALLYSSUM FOLIIS PINNATIS,  
MULTIFORMIBUS, FLORIBUS  
RACEMOSIS, LUTEIS.

TAB. VII.

**E**NUNCIATA Allyssi species nova prorsus mihi visa est, & Botanicis invisa, in qua illud est peculiare, ut folia pinnata sint, formæque multiplicis.

Prima, seu radicalia bursæ Pastoris folia repræsentant, pinnata pinnis fere alternis confluentibus, atque dentatis; caulina vero pinnata sunt pinnis nunc integris, nunc lacinulatis. Caules sæpe plurimi, ramosi, confestim nascuntur ex una radice fibrosa albescente, tortuosi sunt, varie inflexi, & quandoque in solo lætiori inter se impliciti. Caulina folia alis duabus aucta caulem amplectuntur; & pinnas exhibent (*in primis*) semel vel bis lacinulatas: (*in secundariis*) integras absque laciniis. Pinnulæ etiam continuo angustiores fiunt in postremis capillares evadentes. Summitates caulium, & ramorum desinunt in florum racemum, quorum unusquisque capillari nititur petiolo. Flos cruciformis, petalis ovalibus non emarginatis. Stamina sex distita apicibus luteis ornata germen oblongum circumstant, quod evadit filicula ovata, turgida, quatuor aut sex obscuro coloris semina dissepimento affixa utrinque includens. Stylus in embryone germinis longitudinem æquat, brevior deinde fit in filicula matura. Calyx est lutei coloris, quem efformant quatuor foliola elliptico-acuta cito cum flore caduca.

Nascitur abunde circa thermas Valderianas in saxosis, & pratis secus torrentem. Pro locorum varietate folia aut vix hirsuta, aut quam maxime, & strigosa.

PERSICARIA ALPINA FOLIO NIGRICANTE,  
FLORIBUS ALBIS Bocc. *musf. p. 2. tab. 27.*

T A B. VIII.

**I**N pratis Cottiarum Alpium, & ad earum convalles infrequens non est Persicaria, de qua sermo instituitur. Eiusdem primus, ut puto, monuit Balthassar Campi Lucensis (a) iisdem locis repertam deinde recenset Bocconus, cuius Synonymum repetunt Rajus (b), & Tournefortius (c). Bocconiana porro icone bene planta non exprimitur, & Campi descriptio licet hanc esse commonstret, brevissima tamen est, & pauca complectitur. Novam ideo, & accuratam descriptionem cudere optimum duxi.

Ex una radice Caules multi nascuntur, cubitales, & sesquicubitales quaquaversum positi, fere procumbentes, flexuosi, virides, aut etiam rubri, cavi, & nodosi; ad nodos vaginæ plerumque resectæ oram ciliatam habentes, in adultis, & deflorentibus aridæ, folia vix petiolata, parum sinuosa in longum acumen sensim extenuata margine integerrimo, venosa, costa folium dirimente, læte virentia, subtilius & in ora subtiliter incana.

Folia per fascies nascuntur, & cum iis scapi longi numerosissimos flores habentes; flores magni, albi profunde secti in sex, quinque, aut quatuor ovalia segmenta: stamina etiam numeravi incerto numero, octo, septem, aut etiam quinque; germen trigonum cum duobus, aut tribus stigmatibus, & has singulas seu florum, seu staminum (d) varietates icon demonstrat,

(a) *Spicilegio Botanico di Baldassar, e Michele Campi. in Lucca 1669. 4.*

(b) *Suppl. hist. pl. p. 117.*

(c) *Inst. 518*

(d) Patet hinc ex numero staminum, aut petalorum specificas in *Persicariae* genere differentias erui non posse.

strat. Summe demum ramosa planta est foliis, ramis, floribus fasciculatim nascentibus, & unam partem spectantibus.

Saporem habet tantisper amarum cum manifesta aciditate. In dysenteria quadam epidemica felici cum successu ejusdem decoctionem consuluit D. Bartholomæus Caccia quondam Botanices in Horto Medico Taurinensi Professor, cum Alpes herbarum legendarum caussa inviseret.

Discrimen, quo a cæteris distinguatur hæc *Persicaria*, præstare mihi videntur *folia integerrima subtus incana, & habitus universus per fascies ramosus, & floriger; demum floris insignis magnitudo*: confundi nequit cum *Persicaria folio subtus incano Raii (e)*, neque haberi veluti varietas *Persicariæ mitis maculosæ & non maculosæ Tourn.* In prima folia tomento sericeo dense obducuntur & flores plerumque quadrifidi, Hallero adnotante (f). In secunda spica longe rarior, flores multo minores, habitus totius plantæ strigosior, & præterea folia sæpe maculata, quarum macularum vestigium nunquam vidimus in nostra.

Dictis in *Persicariæ* hujus descriptione adde glandulas netariferas ad unguem segmentorum positas deprehendi. Ex illarum præsentia erit hæc Linnæo *Fagopyri*, seu, ut ipse vocat, *Helxinis* species (g).

An

(e) *Syn. ed. 3. p. 145.*(f) *Enum. p. 181.*(g) *Gen. plant. 2. 392.*

An HELIANTHEMUM ALPINUM,  
MIRTHIFOLIUM, HIRSUTUM

Hall. helv. 780.

T A B. IX.

**R**ADIX lignosa, rubens, & crassa repens plures præbet caules erectos, minime ramosos, digiti, aut palmi altitudine, quibus folia per conjugationes adnascuntur elliptica, aut oblongo-elliptica, firma, dura, hirsuta, & subtus brevi tomento incana; ad quamlibet porro conjugationem bina juniora folia exeunt. Caules finiuntur quinque, aut sex floribus luteis in racemum positus, qui ex suis pedunculis pendent cum foliolo unicuique supposito. Flos calyx, fructus cum *Heliantho vulgari* convenit. Cauliculi ex viridi rubent, & multa hirsutiae teguntur.

Collegi hoc *Helianthemum* loco *Prätavan* dicto *Alpis Assiette*.

Foliis firmis superna parte valde hirsutis, nihil acuminatis, averfa tomentosis, caulibus erectis duris, & per conjugationes æqualiter foliosis, ea ratione, mea sententia, distinguitur, ut nec *Helianthemi vulgari* varietas censeretur, nec ad *Helianthemum foliis ad terram congestis superne pilosis, inferne tomentosis* Halleri (a), aut ad *Helianthemum alpinum, vulgari simile, latioribus foliis* Seguierii (b), reduci, sed pro sui generis diversa *Helianthemi* specie considerari.

LEU-

(a) *Enum. fl. helv. p. 359.*

(b) *Pl. Veron. suppl. p. 193. Tab. VI. fig. I.*

LEUCOJUM ANGUSTIFOLIUM, ALPINUM,  
FLORE SULPHUREO.

H. R. Par.

TAB. IX.

**I**N faxosis, & apricis tummarum Alpium apud nos frequentissimæ stirpis primus meminit Dionysius Joncquet (a) cui nomen sequens imposuit, *Leucojum*, sive *Keiri Alpinum flore sulphureo odoratissimo*; ex Joncqueto Tournefortius in suis Institutionibus recensuit. Hallerus in enumeratione stirpium helveticarum eandem stirpem commemorans eam profert veluti varietatem *Leucoii Sylvestris*, & ego etiam pro variis locis, quibus nascitur, *Leucojum nostrum Alpinum* multum differre observavi, caulibus aut vix digitalibus, aut spithameis iisdemque aut multum, aut parum foliosis, foliis demum vel ellipticis, vel linearibus, denticulatis, aut integerrimis ad *Leucojum silvestre Clusii* quammaxime accedendo. *Leucojum*, quod tabula nona sistit, abunde nascitur in monte *Cenisio*, in loco *Ronche* dicto, & ibi duas ejusdem stirpis varietates observavi, quæ fig. 2., & 3. exhibentur.

Prima quidem folia habet radicalia, longè petiolata lineariter elliptico sine; folia caulina, non petiolata, linearia; flores in umbella magni, aurei, petalis cordatis parum emarginatis, unguibus albis. Calyx erectus. Filamenta sex unguium longitudine cum duobus brevioribus. Antheræ filamentis incumbentes hastatæ. Stylus brevis, stigma bifidum, sequitur filiqua pene quadrangularis, unciam longa. Semina compressa ovalia rufi coloris non marginata, utrinque in septo filiquam dirimente nidulantur. Secunda quam fig. 3. repræsentat, duplo al-

[a] Hort. p. 72.

altior est. Flores minores, & petala ovata, non emarginata habet. Folia insuper ima hastata sunt, non cochleata petiolo sensim latefcente, in ambitu dentata, dentibus semipinnata, sine acuto. Caules virides sunt in utraque non ramosi, nec flexuosi.

Ex filiqua constat hanc ad hesperidis genus revera pertinere; quoad Synonima, ubi a Botanicis decernatur varietas Leucii Silvestris, legantur apud Hallerum (*b*).



AB-

ABROTANUM PUMILUM, FLORIBUS  
MAGNIS, SESSILIBUS, RARIS,  
LONGE SPICATIS.

T A B. X.

**I**N supercilio altissimi scopuli collis *La Croix* supra *Mirebouc* e saxorum rimis Abrotanum hoc fuit a nobis cum vitæ discrimine excerptum anno 1748. Augusti initio; quod nullibi deinceps occurrit.

Radicem habet nigram, exsuccam, varia capita fundentem, ex qua folia plura, & inter hæc digitalis caulis nascitur. Folia ex compresso petiolo nascuntur, ovato acuminatam circumferentia sua formam exhibent, pinnis iterum pinnatis composita. Pinnæ non exacte sæpe sibi respondent, sed fere alternatim positæ esse videntur; pinnulæ acutæ sunt, acuto uno, aut altero dente aliquando incisæ. Folia glabra sunt, & pinnæ a sex ad decem. Caulis striatus, & viridis, qui fere totus spica est florum sessilium alternatim positorum; sed qui unam partem præcipue spectare videntur: flores magni sunt, Lutei, calyce amplo squammoso comprehensi, vehementer odorati, & calycis squammæ ex viridi rubent, intus citrini coloris; receptaculum nudum. Folia paulo acutiora, & tenuius incisæ sunt, quam tabula monstratur.

Ammannus (a) recenset Abrotanum quoddam a *Messerschmidio* collectum, & appellat *Abrotanum pumilum*, folio tenuissime laciniato, flosculis majoribus, odore tanaceti valido; qua nomenclatura licet nostrum designari videatur, res nihilominus in ambiguo esse debet, eo quod nulla vel icon, vel descriptio ultra nomen asseratur.

ANO-

(a) *Rar. Rusb. n. 203.*

ANONIS INERMIS, GLABRA, VAGINIS  
LANCEOLATIS CRISTATIS, PETIOLIS  
LONGIS, UNIFLORIS.

T A B. X.

**R**ADIX lignosa, dura, nigra originem pluribus præbet cauliculis teneris, qui varie flexuosi eriguntur ad digitalem, aut paulo ultra altitudinem, undique fere recti stipulis foliorum aut novorum, aut exsiccatorum. Nihil spinosi, nihilque viscosi tenens levissimam tantummodo in caule hirsutiem exhibet. Stipulæ cauli applicantur, & eum amplectuntur pro plantæ modulo sat amplæ, ad externum ambitum in cristæ formam incisæ angulo acuto, ex cujus sinu pediculus prodit tria folia conjungens, quæ ex acuto principio in ovatam amplam figuram sensim extenduntur. Quod intermedium est folium, reliquis est amplius: Folia vero omnia acute denticulata sunt. Ex summis foliorum alis tres, quatuorve flores, qui caulem altitudine superant, & singuli singulis suis pediculis innituntur. Calyx quinque lineares dentes producit. Flos pulcher amplus ex albo purpureus, cum vexillo satis amplo purpureo venis intensioris coloris virgato, qui similis est flori *Anonidis* quæ a Morifono (a) appellatur *Anonis purpurea*, perennis, foliis latioribus, rotundioribus, profunde ferratis. Fructus maturus superat eam magnitudinem, quæ icone exhibetur, leviter villosus est, & semina sæpius quinque compressa, cordata cum hilo exciso continet, ruffi coloris.

Eritne hæc *Anonis non spinosa*, minor, italica Barrelieri (b), quam citatus Auctor in Italia, Jussæus in Tarantasiæ sinibus invenit? aut *Anonis purpurea non spinosa minor* ejusdem Bar-

re-

(a) *Hist. oxon.* p. 2. 170.

(b) *l.c.* 394. *obs.* 831.

relieri? (c). *Prima* pediculos foliorum habet breviores; folia etiam recedunt, si illud potissimum consideretur, quod naturali pingitur magnitudine; præterea stipularum alæ incisæ non sunt, majoremque efformant angulum, neque folia acute, & dense dentata sunt. Quod vero ad *alteram* pertinet, adverti cum nostra convenire quidem alis longis, & incisis; sed folia breviora esse; verum cum flores deficiant in icone Barrelieri, & brevissima sit descriptio, nil certi statui potest. *Anonis* quidem *Alpina*, *pumila*, *glabra*, non *spinosa* *purpurea* Tour. (d) ad nostram probabiliter pertinebit.

In descensu montis *Cenisii* supra *Lanebourg*, deinde secus viam ad *Braman*; tum frequenter in claris & apricis silvis in vallibus *S. Martini*, & *Lucernensi* obvia mihi fuit.



AL-

(c) *It.* 1106. *obs.* 831;  
 (d) *Inst.* 508.

ALSINE UNIFLORA , ET GRANDIFLORA  
FOLIIS ACUMINATIS , PETALIS  
I N T E G R I S .

T A B . X .

**A**LSINE, cujus descriptio tradenda venit, frequens est in summis Alpibus Montium editissimorum Vallium *Valdensium*, & montis *Cenisii*.

Radix, quæ perennis est, & repens, cespites format cauliculorum biuncialium, qui nunc simplices sunt, nunc varie ramosi. Cauliculi versus radicem valde foliosi, foliis ex adverso nascentibus; sed densissime. Cauliculorum magna pars pene nuda cum unam, aut duas ad summum habeat tantum foliorum conjugationes. Summus Cauliculus florem magnum producit pentapetalum cum bracteis integerrimis ovatis albis venosis. Calyx componitur ex quinque ovato acutis concavis amplis foliolis. Calyx diu persistit: florem sequitur fructus conicus, qui quinque dentibus aperitur, folia sunt lineari-acuminata in rigidam spinulam abeuntia, aliquantulum hirsutula.

Ab *Alsine foliis sulcatis aculeatis, petiolis unifloris, petalis integris* Hall. (a) diversa est: in hac enim cauliculi duriores ramis, & foliis maxime divergentibus, folia ex luteo virent, firmiora sunt, glabra, ampliora, breviora, & minus acuminata. Calycis præterea folia in *Alsine Halleri memorata* sunt similia caulinis; in nostra sunt a caulinis diversa.

Nostra erit ne *Myosatis tenuissimo folio rigido* Tournefortii?

(a) *Enum helv. p. 388.*

PEDICULARIS FOLIIS BIS PINNATIS,  
CALYCE NON CRISTATO, FLORIBUS  
OCHROLEUCIS IN SPICAM  
NUDAM CONGESTIS.

T A B. X I.

**C**AULIBUS se se erigit hæc Pedicularis palmaribus, aut paulo altioribus, rotundis, striatis, obscuri coloris, intus cavis. Folia habet duplicato-pinnata nervo non folioso, & tenuia. Longe elliptico-acuminatam formam habent folia, quæ constituunt pinnæ viginti, & ultra, postremis confluentibus. Pinnulæ iterum pinnatæ sunt pinnis sex aut septem, atque hæ secundæ pinnulæ sunt acuti longi dentes, nunc simplices, nunc ramosi. Prima folia longe petiolata sunt, secunda sessilia; omnia juxta caulem ascendentia. Sub spica plura adsunt fere in orbem posita. Spica caulem terminans floribus componitur, quibus galea non est omnino obtusa, cum tubo sat longo, hiatu parvo. Lutei, aut ochroleuci coloris sunt: cuilibet flori subjicitur foliolum nonnisi deductis floribus fere visibile. Calyx floris tubulatus est tantisper inflatus, ore inæqualiter quinquedentato. Tota planta villis quibusdam albis ornatur.

Valde similis est *pediculari foliis alternis, pinnis pinnatis, floribus ex spica florifera longe eminentibus Halleri (a)* potissimum foliis, quæ similiter omnino inciduntur; sed nostra caules habet duplo certe quoad crassitiem minores, folia obscuriora, nec subtus pallent; nulla folia spica longe emittit, itaut pro diversa considerari possit, nisi fortasse *memorata Halleri* variet, nec constantissime habeat spicam, uti icone *Halleriana* exhibetur, *foliosam*.

Nascitur abunde in pratis alpinis a montibus *Fenestrellarum* usque ad montem *Cenisium* inclusive. PE-

(a) P. 623. T. 17. f. 2.

PEDICULARIS FOLIIS ALTERNIS ; PINNIS  
SEMIPINNATIS, FLORIBUS ROSTRATIS  
OCHROLEUCIS DENSE SPICATIS.

T A B. X I.

**R**ADICEM hujus pedicularis formant plures oblongi bulbuli, ex quibus pedalis prodit caulis rotundus, primum rubens, dein virens. Folia ex radice pauca petiolata, circumscriptione oblongo-elliptica, pinnata pinnis 18. ad 20.: pinnæ dentibus alte, & acute excisis semipinnatæ fiunt. Caulina folia alterna, rara, & similia radicalibus; sed superiora sessilia, non petiolata. In summo caule spica florum, quorum galea rostrata est rostro acuto, barba integris tribus segmentis divisa, medio segmento minore. Calyx quinquedentatus, non cristatus. Fructus ovato-turbinatus, compressus. Floribus folia non interponuntur, flores sessiles sunt.

Habitat in pratis summis editissimi, prope *Annecium*, in Sabaudia montis la *Tournette*. Radice, & foliorum forma parum, aut vix quidem diversa apparet ab ea, cui Hallerus (a) nomen instituit *Pedicularis alpinae*, *foliis alternis pinnatis*, *floribus ex atrorubentibus in spicam densam congestis*, sed præter floris colorem repugnat forma galeæ, quæ in *Halleriana* obtusa est.

G 2

PE-

(a) *Enum. helv. T. 16. f. 2.*

PEDICULARIS PINNIS FOLIORUM ACUTE  
PINNATIS, FLORIBUS OBTUSIS,  
PURPUREIS, SPICATIS,

TAB. XII.

**R**ADIX lignosa, nigra, ex qua varia capita, & veluti cespites foliorum; folia longe petiolata, petiolo compresso, & intus excavato, biuncialis, & ultra longitudinis. Pinnata sunt pinnulis uno, altero, vel etiam tribus dentibus acute, & profunde incisus; pinnæ vero 12. ad 14.. Inter hæc cauliculus rotundo-striatus, firmus erigitur, qui sustinet spicam uncialem. Spica formatur ex floribus, foliolis dense interpositis. Calyx floris ore est quinque-fido, segmentis capillaribus, brevibus, multum lanuginosus; unde spica fit incana, & lanuginosa. Caulis, folia, & eorum pediculi potissimum splendide nigrescunt; & ad caput radice squammæ plurimæ, seu reliquæ foliorum emortuorum. Folia in caule rara, & brevi, raroque villosi tum caulis, tum foliorum pediculi decorantur. Flores prælongo tubo e Calyce exeunt galea obtusa, & alata: obsolete purpurei coloris sunt; galea intensius colorata; barba floris trifida est ut in cæteris pedicularibus.

Frequens est in summis nivosis jugis montis *Cenisii*, & alpium *Jaillon*, & le *Vallon*; prope deliquescentem nivem in scopulosis habitat.

Puto hanc pedicularim eandem esse cum ea, quæ (a) ab Ammanno nominatur *pedicularis humilior*, foliis tenuissime divisis, floribus spicatis purpureis. Suadent rem ita esse notæ in hujus descriptione traditæ, neque locus natalis repugnat. Quamvis Ammanni pedicularim Gmelinus collegerit in sylvis inter *Jervynien-*

(a) *Rar. Rurb. p. 32.*

*vvnienſe*, & *Tſchitiniſe* munimentum ut & ad *Ingodam*, & *Schilkam* fluuios in *Dauria*; quis ignorat herbas alpinas in Septentrione pratenses, & campeſtres etiam fieri? *Plantæ alpinae calidarum regionum in ſeptentrionalibus pratenses ſunt*, inquit *Gmelinus* (b), & *Linnæus* (c) obſervat in *Oelandia campeſtri* ſpontaneum eſſe *Aſtragalum Pyrenaicum non ramosum, barbæ jovis folio, flore ochroleuco glomerato* (*Tourn.*) *Scheuchzeri* (d), qui apud nos, & in *Helvetia* ſemper alpinus eſt. De eodem *Aſtragalo* illud etiam adnotavi, quod in alpibus *Valdenſibus* nonniſi in ſummis jugis ſit reperiendus inter poſtremas ſtirpes; in monte *Ceniſio* autem, qui ſeptentrionalior eſt, & in quo frigus longe majus, abunde naſcatur in pratis planitiei montis *Ceniſi*, quæ obſervatio eodem in loco de aliis etiam ſtirpibus inſtitui poteſt.



PE-

- (b) *Pref. ad fl. fib. cxiv.*  
 (c) *Flor. Svec. p. 214.*  
 (d) *It. Alp. 14. p. 330. cum icone.*

PEDICULARIS FOLIIS ALTERNIS, PINNIS  
SEMIPINNALIS, FLORIBUS LAXE,  
ET LONGISSIME SPICATIS.

T A B. XII.

**P**OSTREMA hoc libello exhibenda stirps est minus nota quædam pedicularis, qua nil frequentius est nostris ubique in pratis alpinis, tum & in summis nivosis jugis.

Hæc radices possidet lignosas, filiformes, quæ uno capite colliguntur, ex quo nunc unus, nunc duo exeunt caules cubitales in altioribus specimenibus. Rotundi sunt, firmi, glabri, striati, & rubro-nigricantes. Folia ex radice pauca longe petiolata, pinnata pinnis viginti, & ultra cum ultimis confluentibus; pinnæ ad medium usque secantur dentibus acutis in spinulam fere abeuntibus; dentes isti aliquando, sed raro iterum novo dente inciduntur. Folia caulina radicalia omnino referunt; alterne sita, & rara. Postrema folia sessilia sunt. Flores in caule sessiles aliquo intervallo alterne siti laxam, & longam spicam efficiunt. Flores obscuri sunt, parvi, purpureo-rubentes galea obscuriore. Galea multum rostrata, labium inferius trifidum cum laciniis subrotundis, medio minori, & virgati coloris purpurei. Calyx profunde quinquefidus. & lanuginosus; universa imo Caulis portio florifera est lanuginosa; folia floralia sunt pinnato-dentata, & singulis floribus unum subjicitur.

Pedicularis alpina *foliis alternis pinnatis, floribus atro-rubentibus in spicam densam congestis* Halleri (a) diversa ab enunciata est, floribus minime rostratis & in densam spicam congestis.

(a) P. 623. Tab. 16. f. 2

55  
ftis. Pedicularis nostra superius descripta (b), tum eadem  
ob rationes, tum propter floris colorem etiam ab hac ultima  
distinguenda. Erit ne *Pedicularis alpina purpurea*, *strigosior*,  
*spica oblonga*, *incana*, *floribus alternatis*, & *per intervalla posi-*  
*tis* Burf. (c) 2. Nomen certo ex integro congruit.



(b) V. Tab. xi. f. 2.

(c) V. Lin. Amoen. Acad. p. 153.

*IMPRIMATUR:*  
Provicarius S. Officii Taurini:

V. Antonius Rezia P., & R.

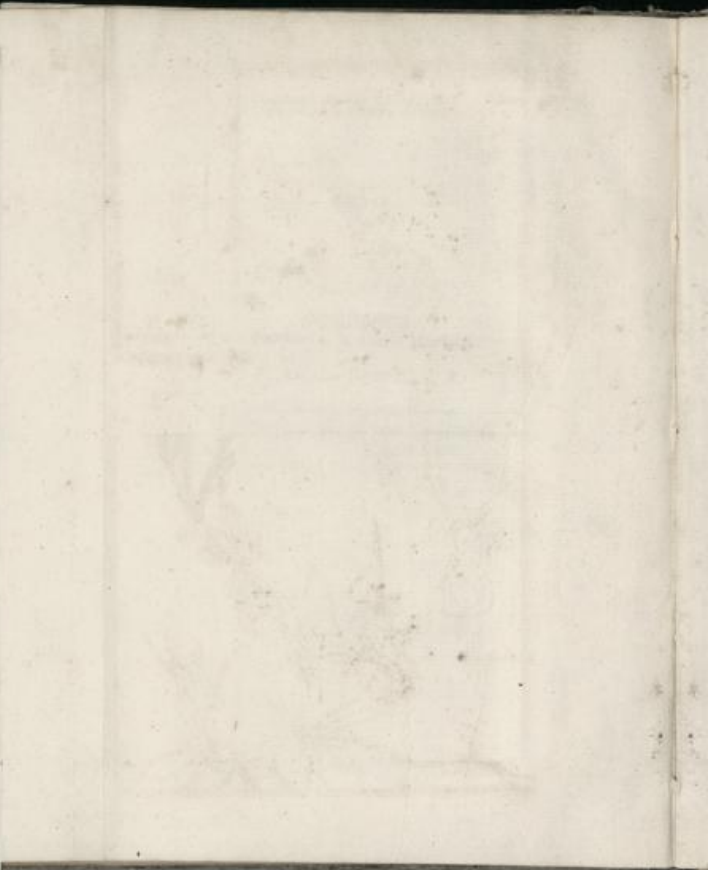
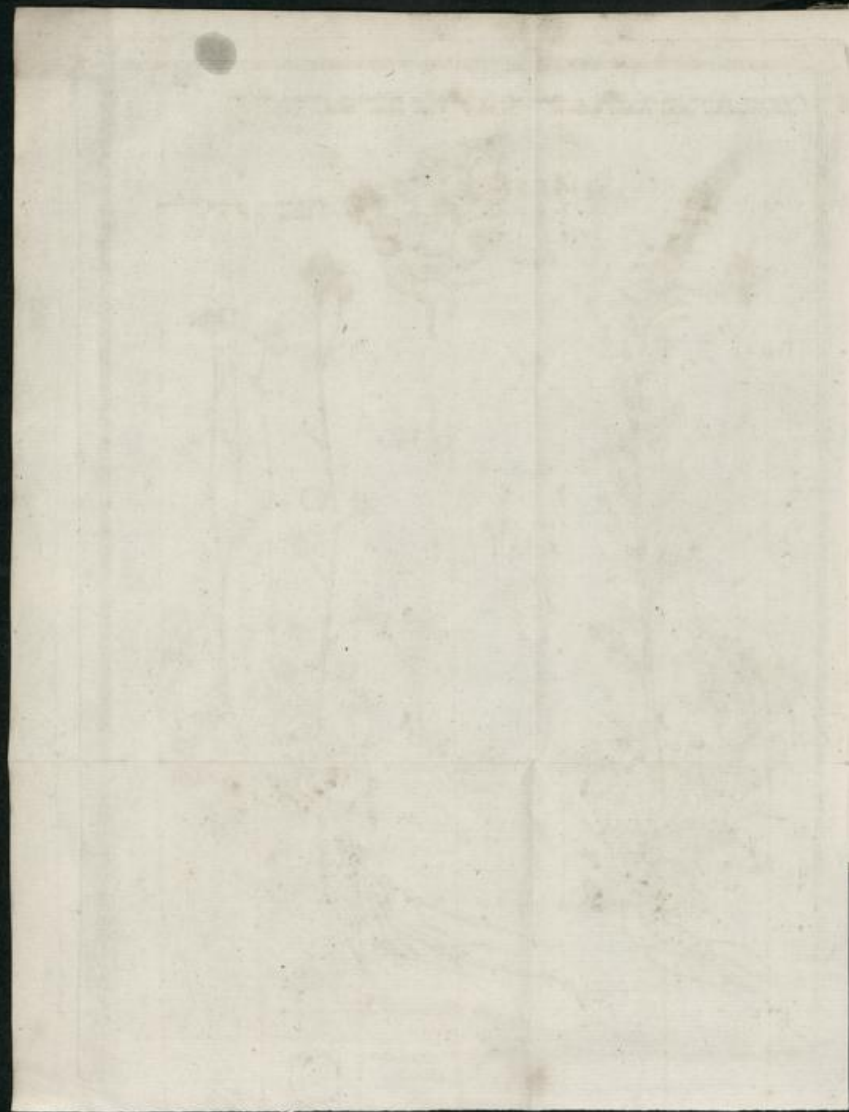
*V. Se ne permette la Stampa*  
Di Quaregna per la Gran Cancelleria:

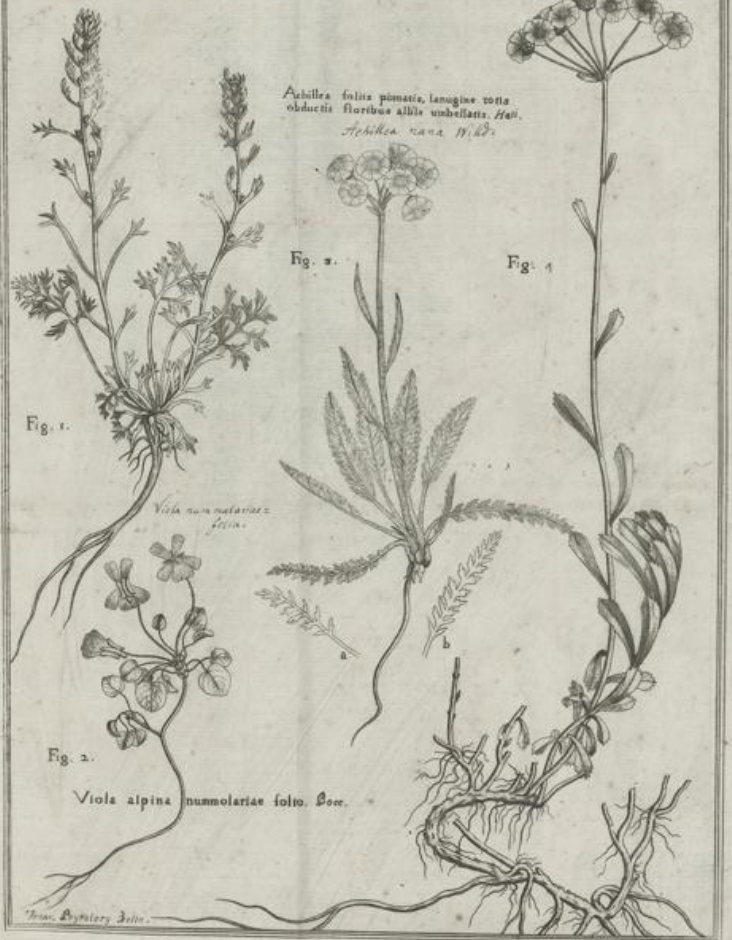
*Abiesham alpinum spicatum, folia petiolata, radiceibus bis trifida, caulibus pinnatis.*  
*Abiesham spicata W.*

*Alyssum pyrenaicum perenne minimum, foliis trifidis, Tourn.*  
*Diata pyrenaica W.*

*Abiesham alpinum caudum humile. C. B. P. 71.*  
*Abiesham glaciale W.*







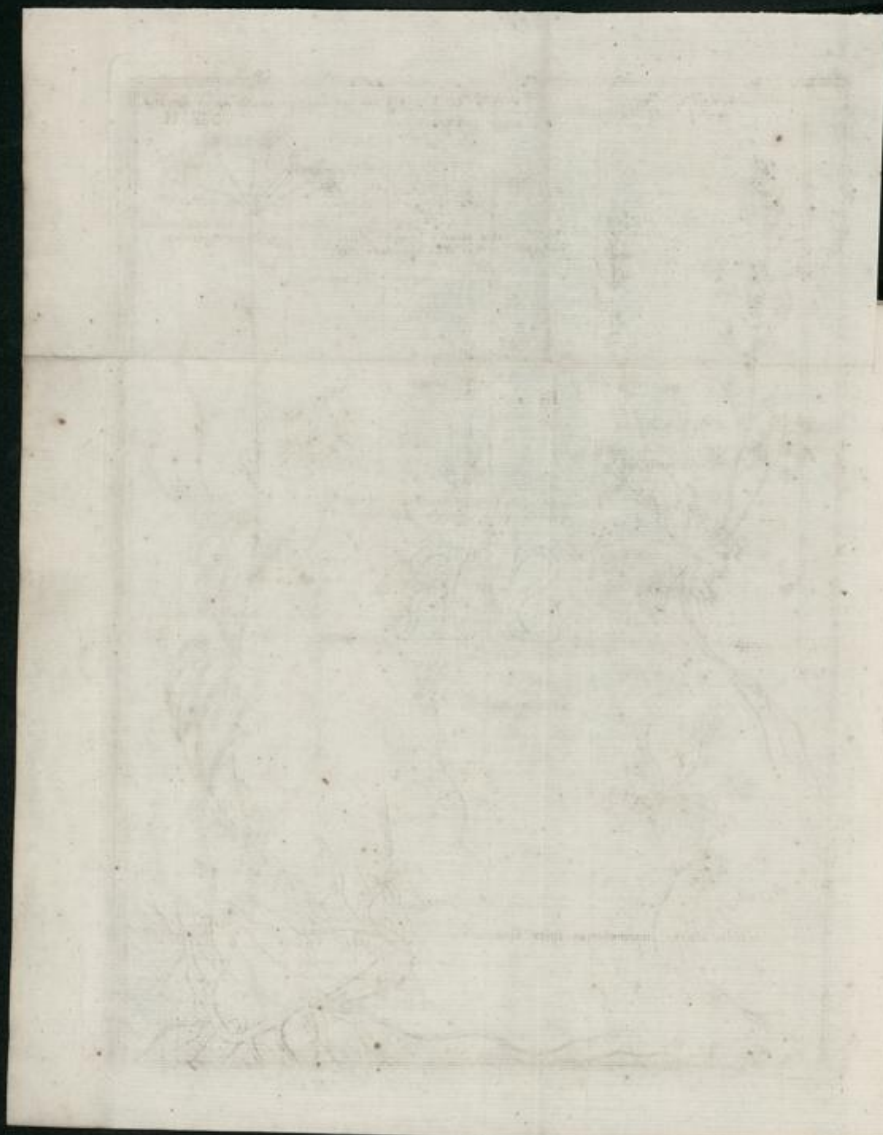


Fig. 2. Sedum erectum, ramis foliis plantis, floribus albis  
longe pedunculatis.



Fig. 4.  
Viola acutata foliis uniformibus,  
ovalibus integerrimis.



Fig. 1.  
Saxifraga foliis palmatis, caule dense  
folioso et florifero.

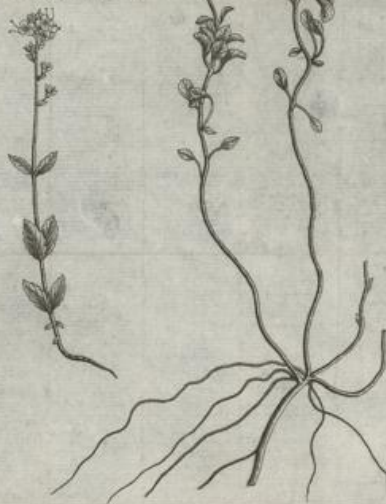


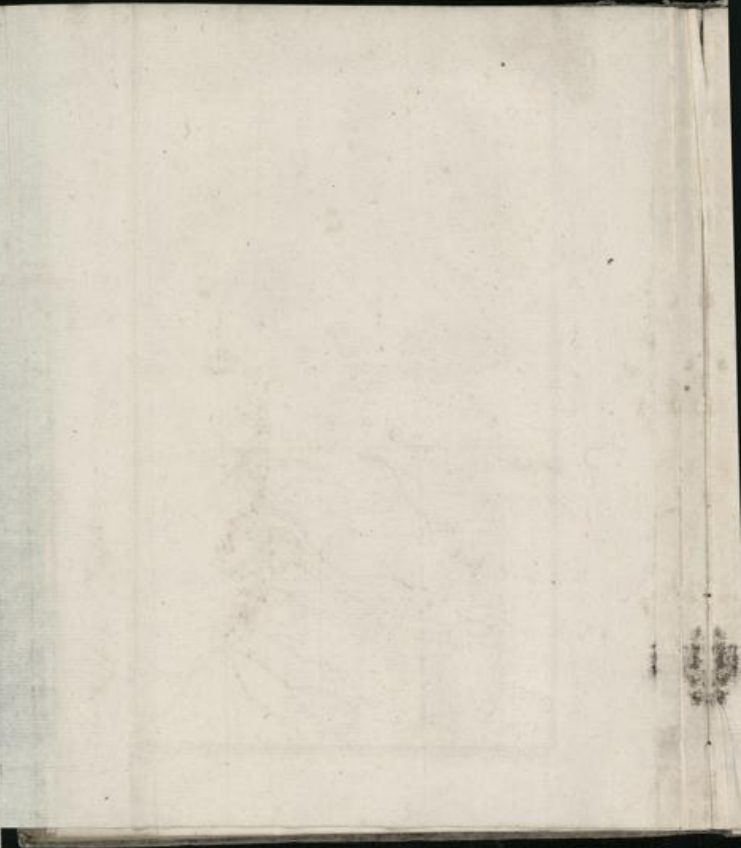
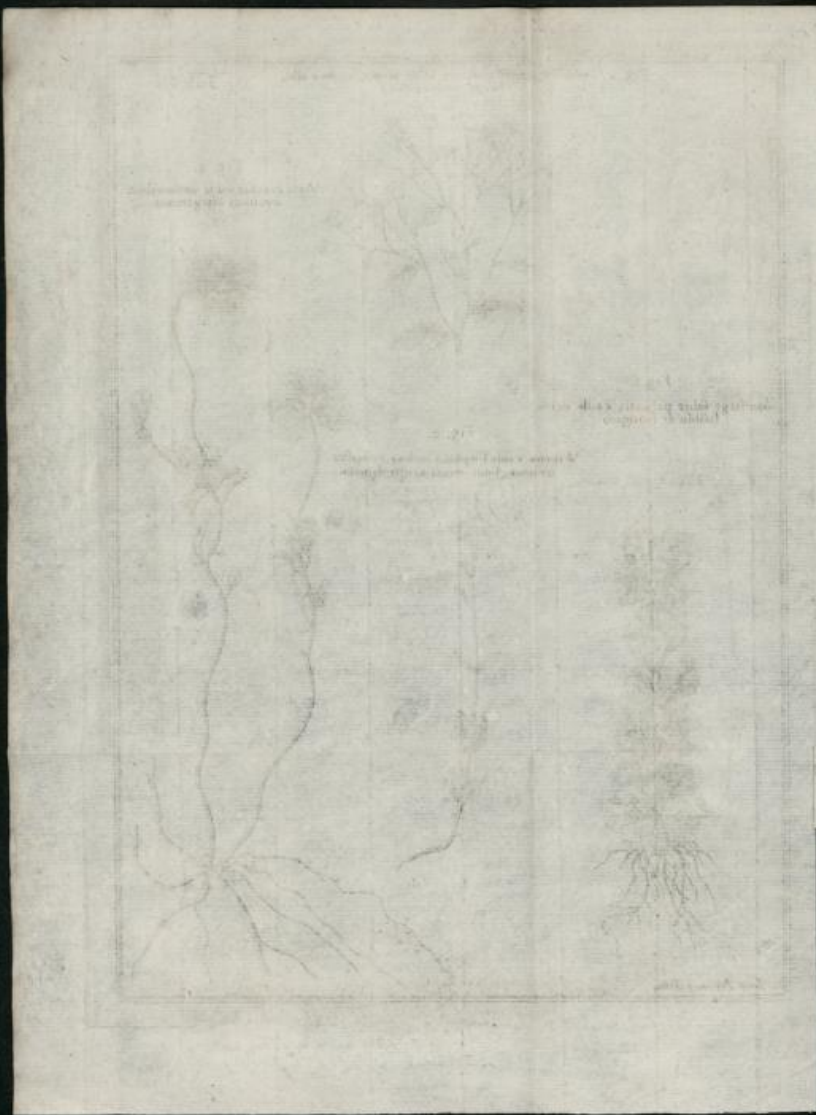
Fig. 3.

Veronica caule simplici, floribus congestis  
terminali, foliis ovato acutis dentatis.

*Saxifraga patens* L.

*Veronica verna* L.





*Leptidum caule repente, foliis ovatis amplexicaulis.* Hall. herb. p. 246.  
*Stem obtusifolia W.*

*Veronica repens, ex silis spicata, foliis rotundis, firmis, glabris, denticulatis.* Tab. III.

Fig. 1.



*Stem obtusifolia W.*

*Veronica spicata W.*

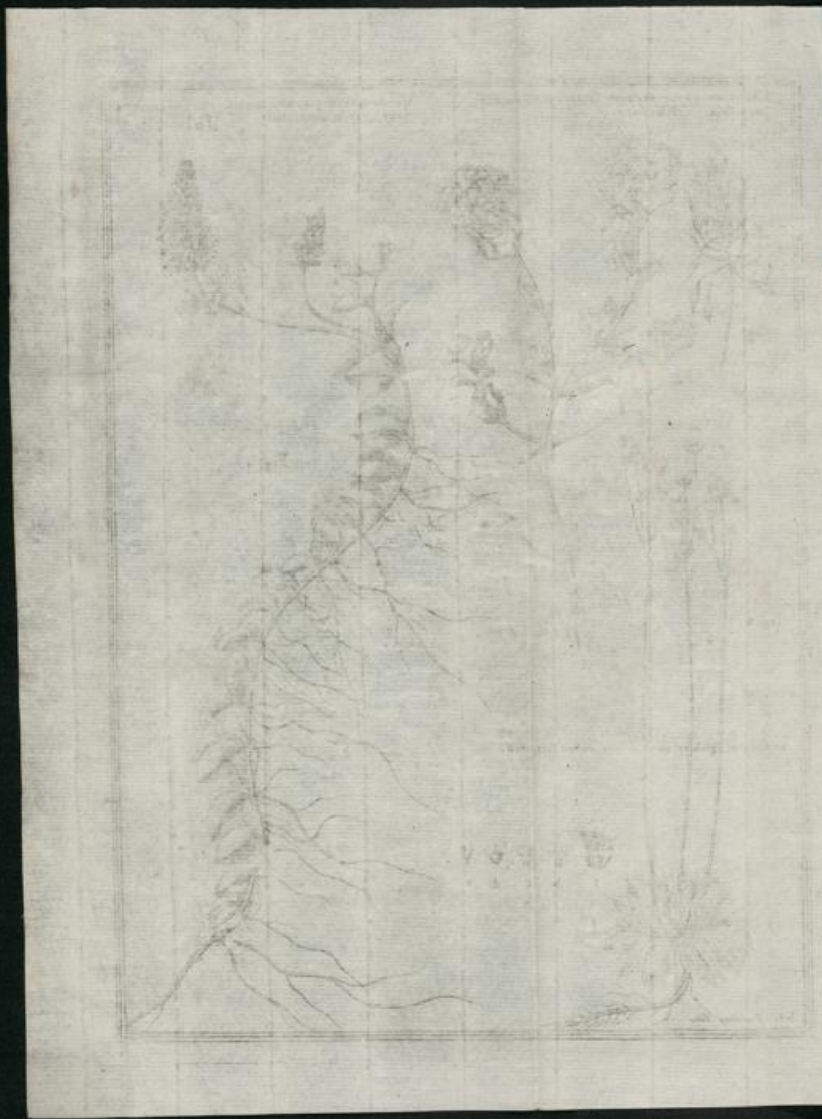
Fig. 2.

Fig. 2.

*an. Arctia glabra, obtusifolia, umbellifera.* Hall.



*Icon. Botanicæ Siles.*

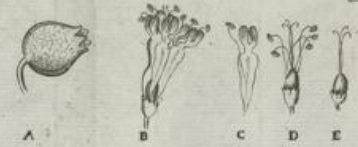




*Campanula rot.* W.



*Stem vallis n.*



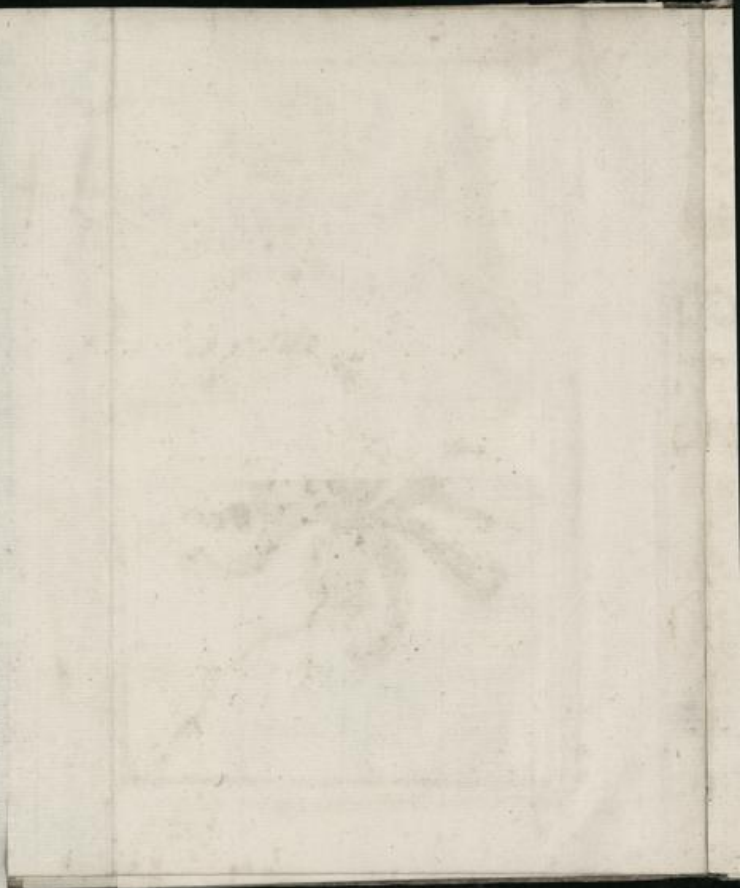
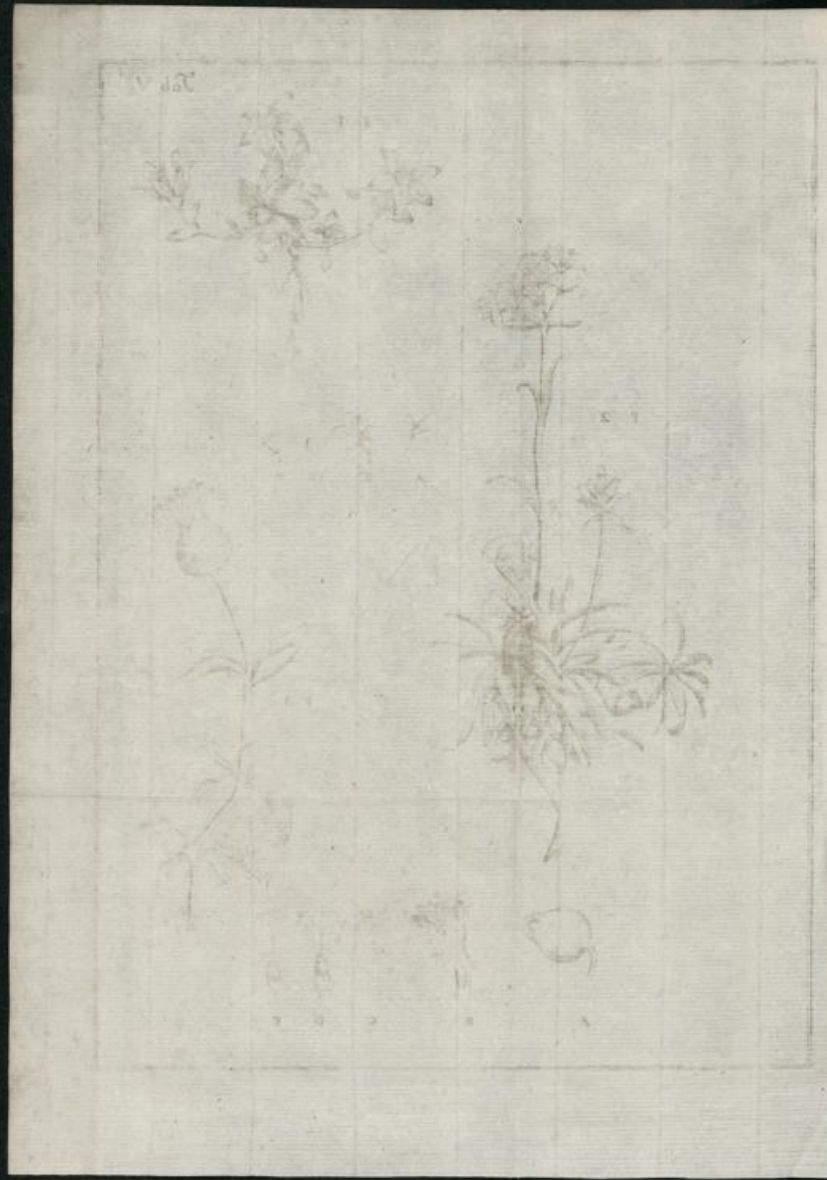


Fig. 2.

Campanula foliis elliptico lanceolatis hirsutis  
raro denticulatis caule unifloro.

*Campanula hirsuta* Willd.



Fig. 1.

Alyssum pyrenaicum perenne minimum  
foliis trifidis. Thom.

*Alyssum pyrenaicum* Thom.



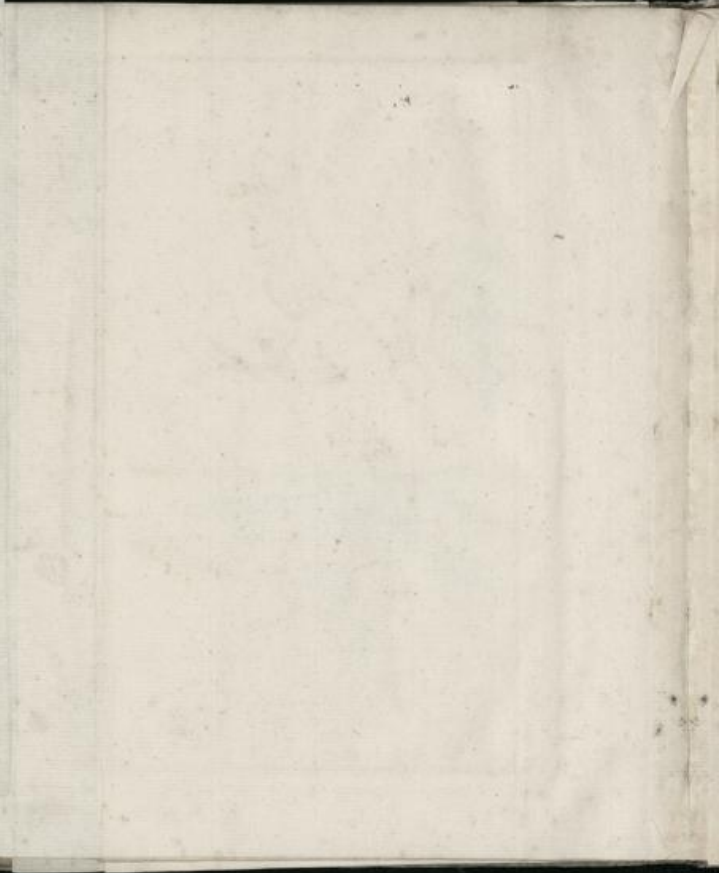
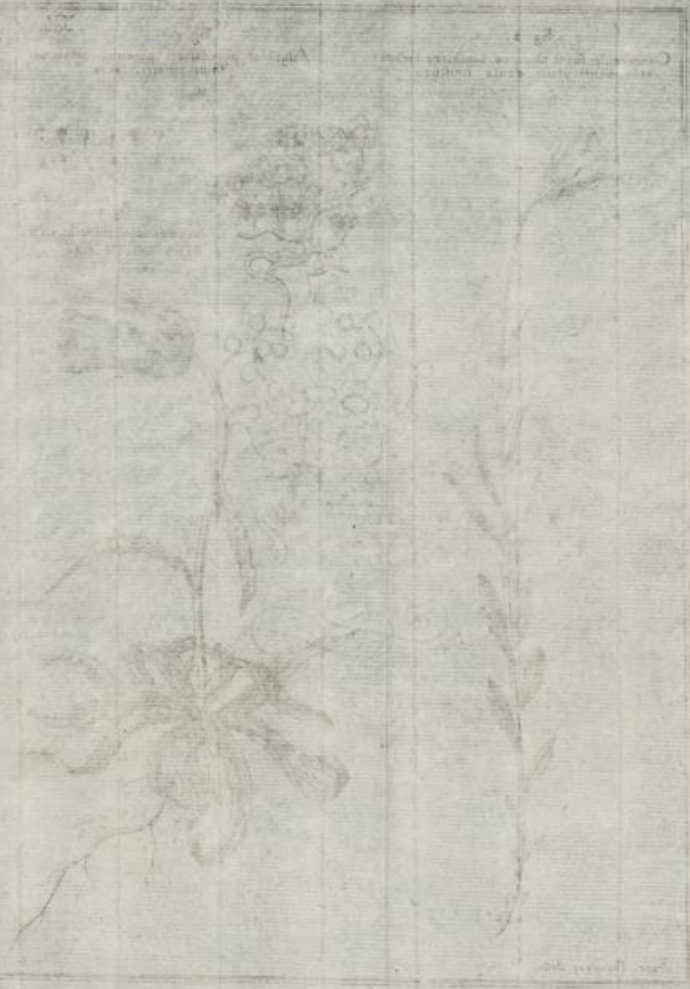
9 7 7 | 9 9 :  
a b c d e f g

Fig. 3.

Campanula foliis hispida,  
caule unifloro. Hall.  
*Campanula Allionii*.



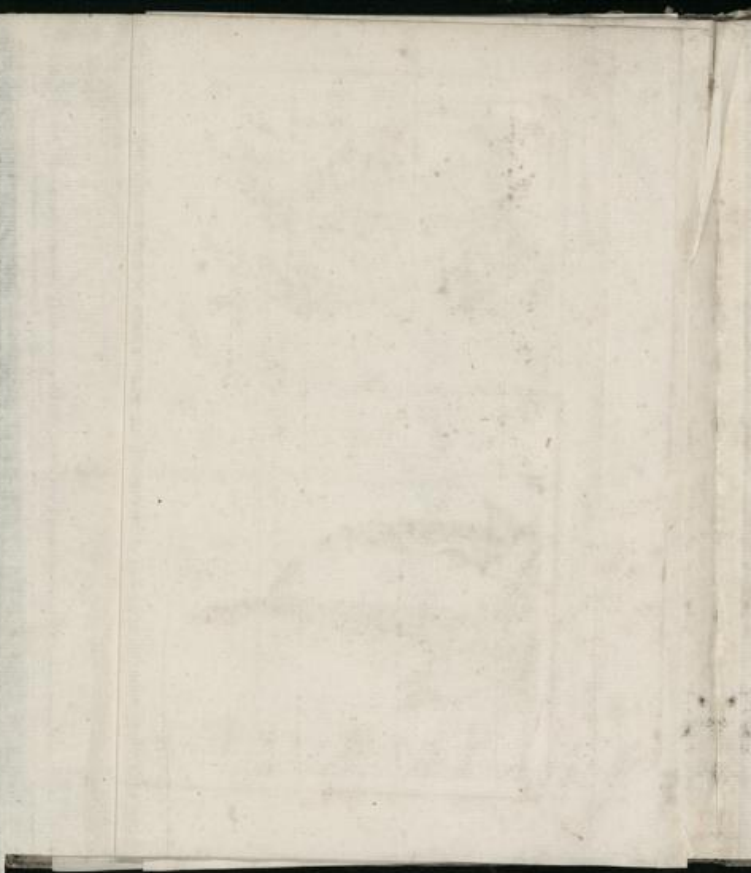
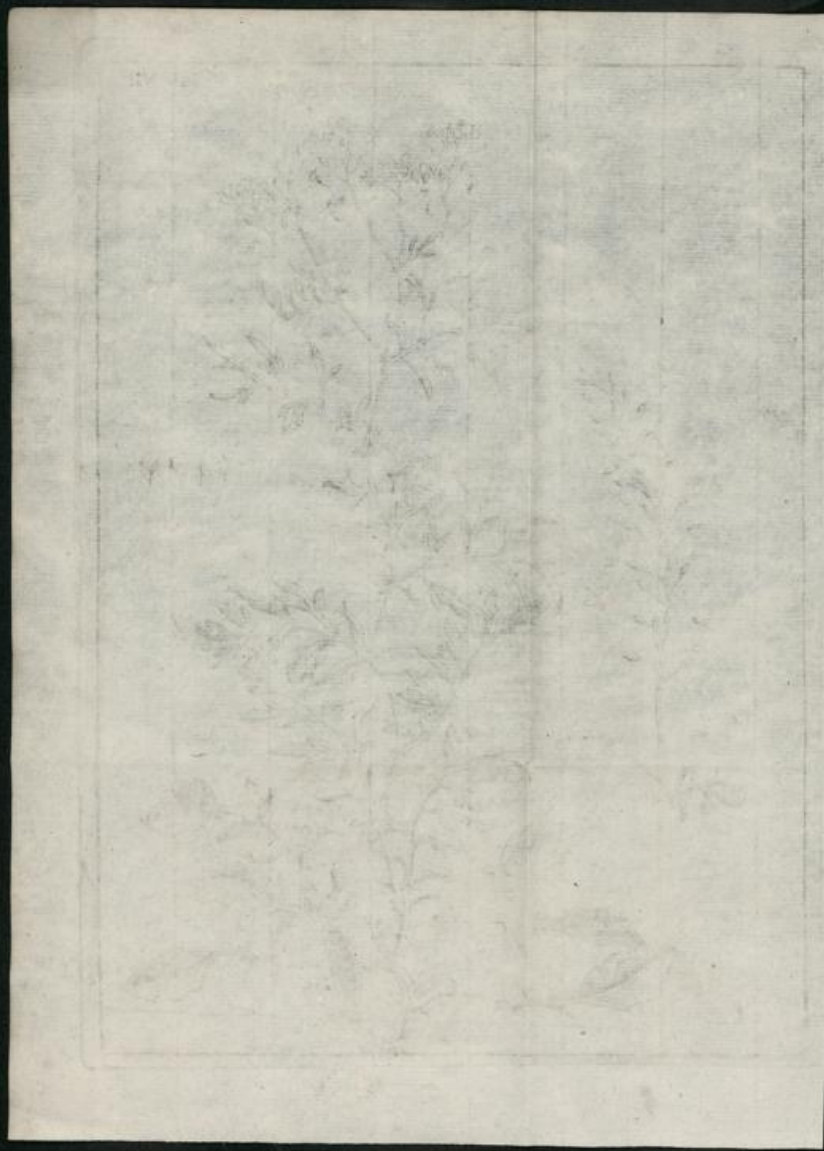
Franc. Peyrotius delin



*Thymus pygmaeus*

Tab. VII.





*Bigelium alpinum* W.

Tab. VIII



1741

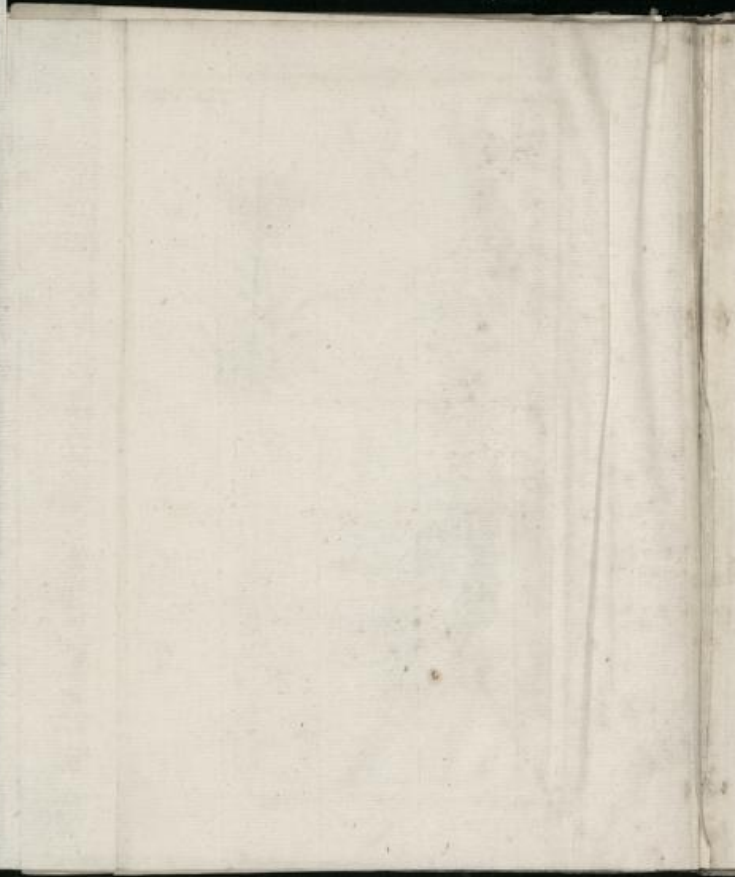


Fig. 1.

an Helianthemum alpinum nitidifolium hirsutum. Hall.

*Catal. rarior. N.º*



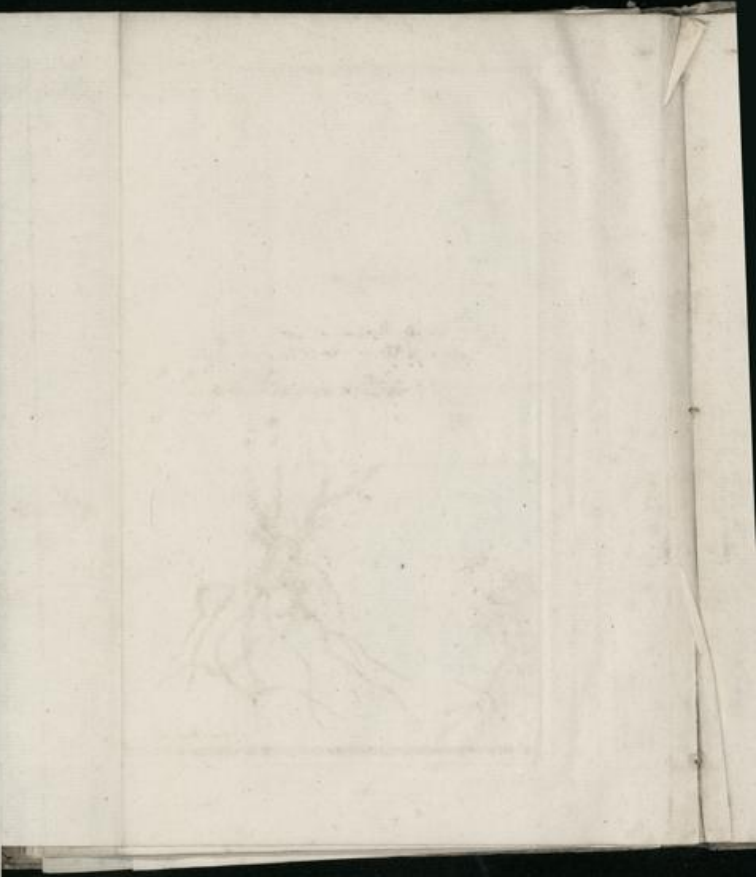
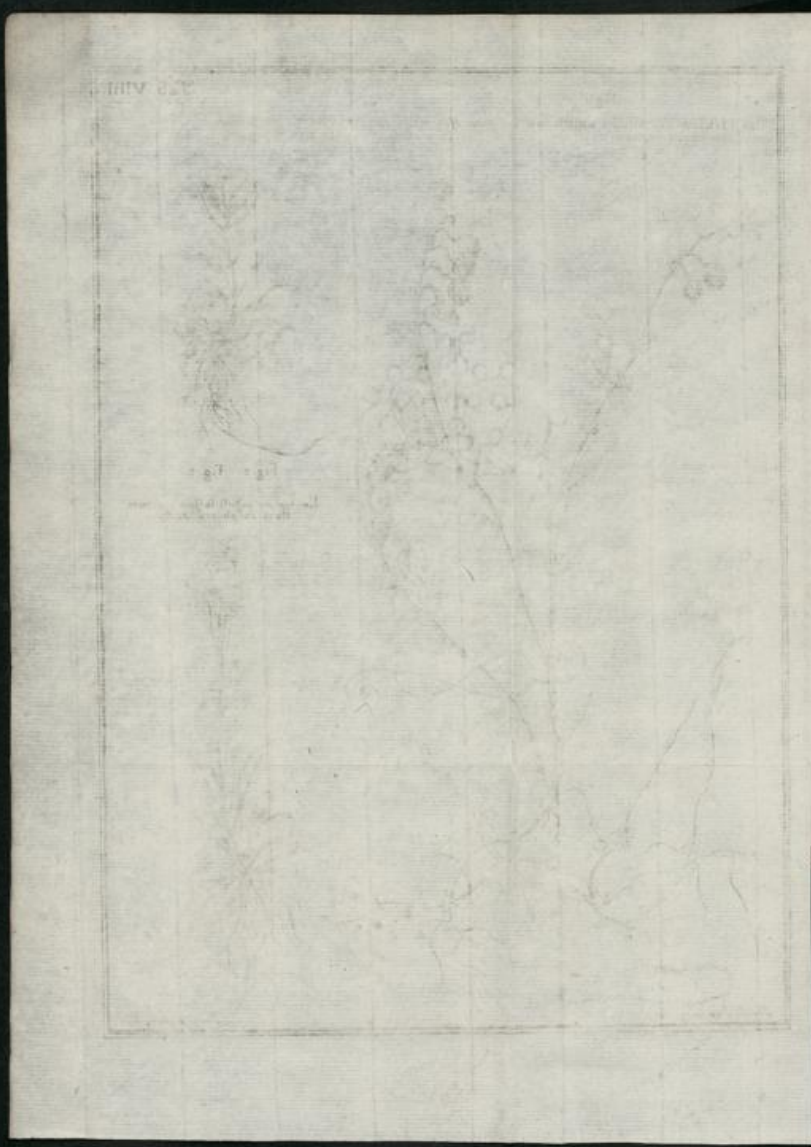
Fig. 2. Fig. 3.

Leucosjum angustifolium alpinum  
flos sulphureo. H. K. A.



Franc. Seydewitz del.

Luceo. Seydewitz scul.



*Alfice uniflora et grandiflora, foliis acum  
inatis, pennis integris.*

*Artemisia grandiflora W.*

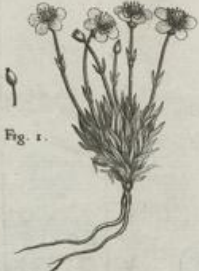


Fig. 1.

*Anonis glabra, inermis, pediculis longissimis  
uniflora, vagina foliorum cristatis.*

Fig. 3.  
*Quercus agrifolia W.*



*Achroanum paniculatum, floribus magis  
sessilibus, raris, longe spicatis.*

Fig. 2.



*Transectus Regulatory Delin.*

*Enca Regulatory Delin.*

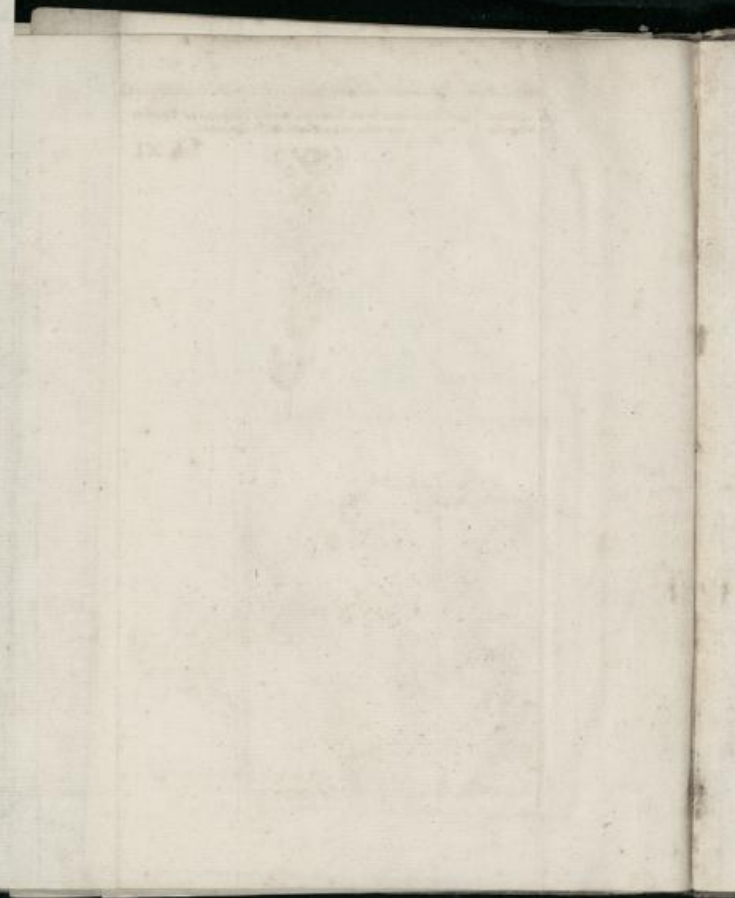


Fig. 1. Pedicularis foliis hispiniatis, calice non cristatis, Fig. 2. Pedicularis foliis alternis, pinnis sempinnatis, floribus  
floribus ochroleucis in spicam nudam congestis.

*Pedicularis ochroleuca*  
*complanata*

Tab. XI.



From *Repository* 2011.

Fig. 1. *Polypodium* (Linn.) *Polypodium* (Linn.) *Polypodium* (Linn.)  
Linn. *Polypodium* (Linn.) *Polypodium* (Linn.) *Polypodium* (Linn.)  
Linn. *Polypodium* (Linn.) *Polypodium* (Linn.) *Polypodium* (Linn.)

IX do.





Franc. Rymerley del.



