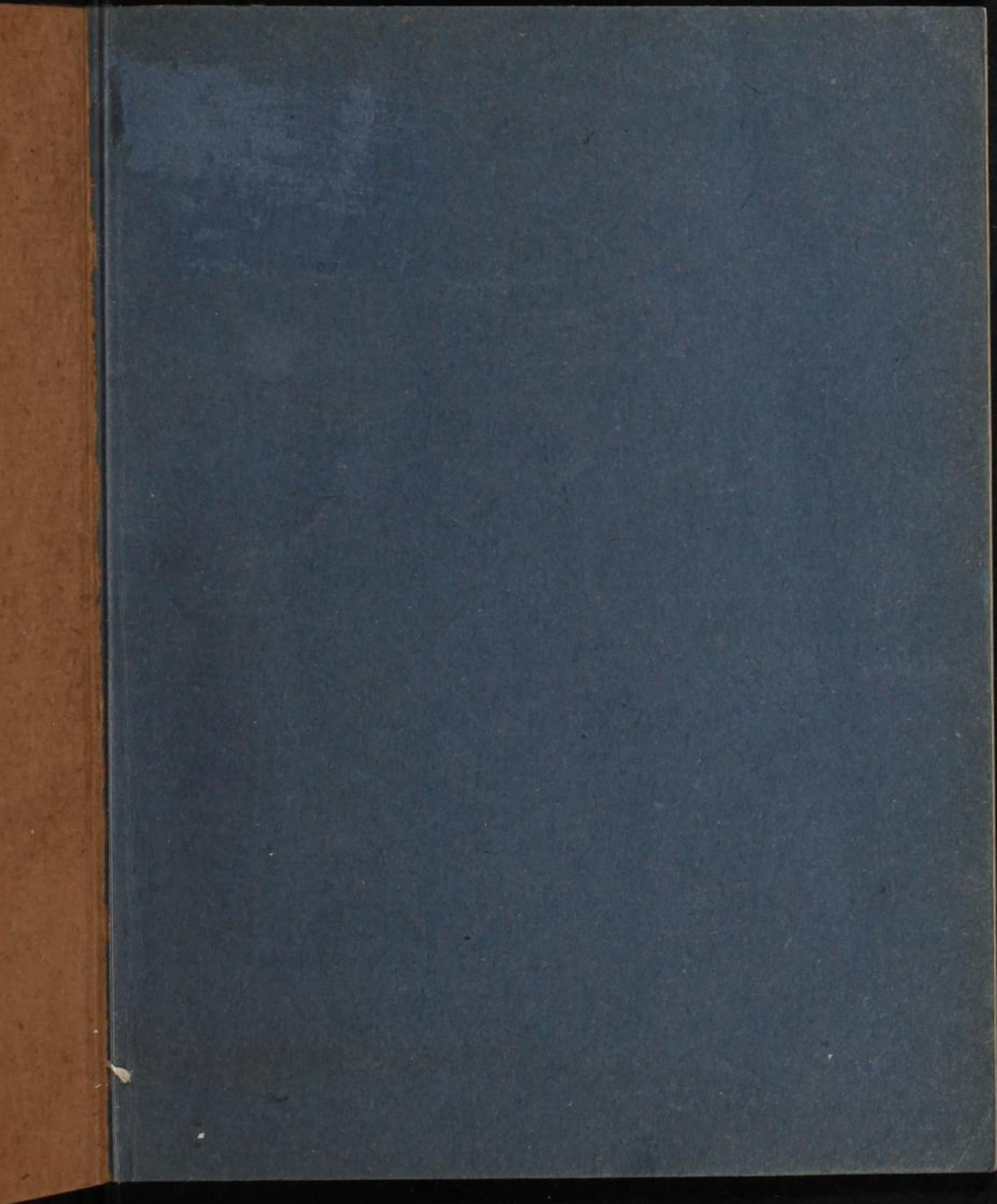
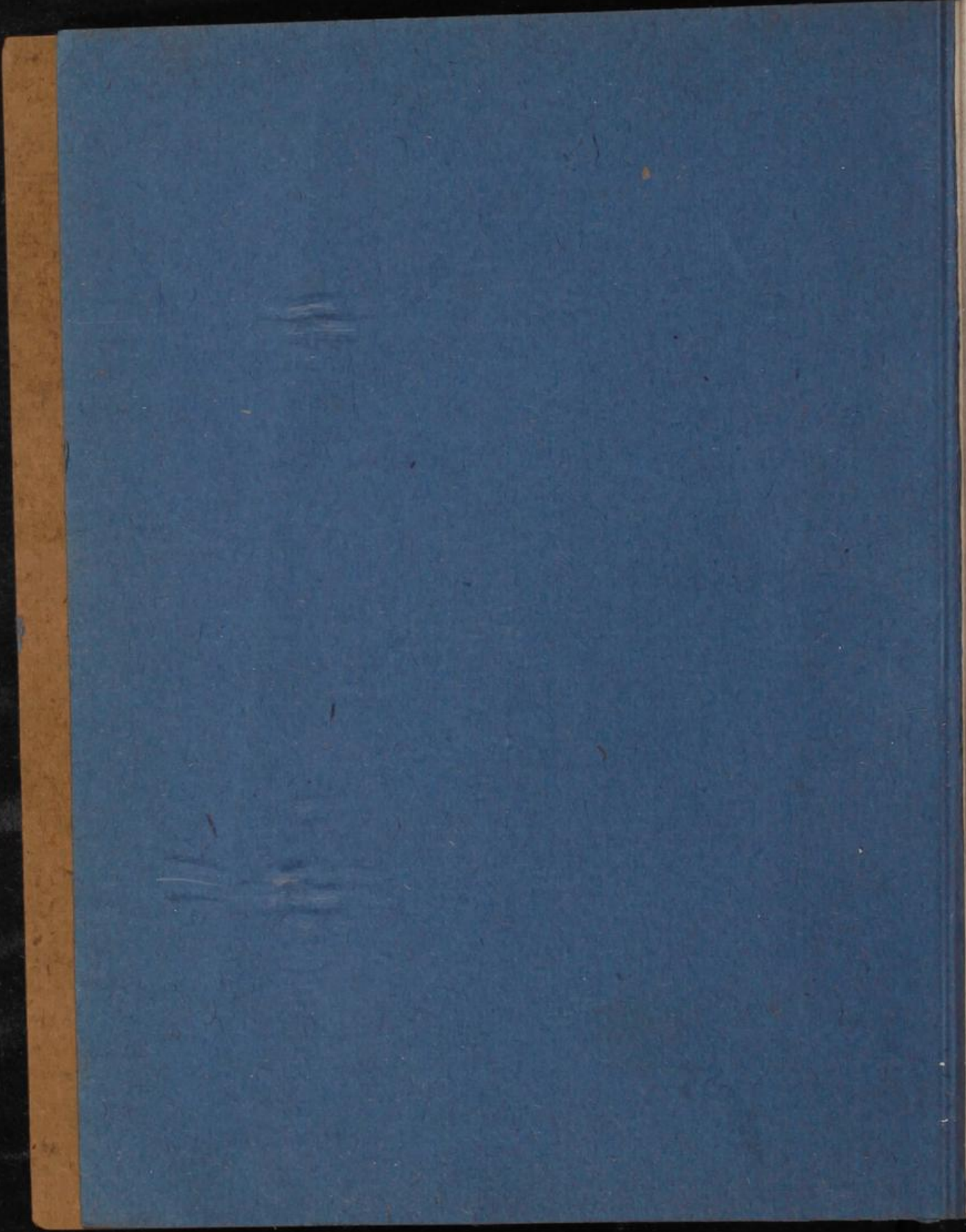


A 56500 (51)







456500(51)

P R Æ C O N I A

*Clarissimorum*

PROFESSORUM  
GIESSENSIUM,

More Lycophronico,

*Anagrammatismis*

[Quibus singulis singula Emblemata accommodantur,]

*Amoris & Honoris debiti ergò  
adiembrata,*

Studio & operâ

LUDOVICI JUNGGERMAN,

Med. D. Profess. & Botanic. Aca-  
dem. Ordinarii, ibidem.

Gr. Hess.  
Univ.-Bibliothek  
Giesse G. I E S S Æ

Typis exscribat PETRUS LUCIUS,

M D C X X I.

17

*MAGNIFICO, AMPLISSIMO,*  
*ET SPECTABILIBUS*  
D. D. D.

RECTORI, CANCELLARIO,  
omnium Facultatum Decanis,

ITEM  
*Reverendis, Consultissimis, Celeberrimis,*  
SS. Theologiæ, Juris Utriusq; & Medicinæ  
DOCTORIBUS,

Clarissimis, acutissimisq; liberalium artium  
PROFESSORIBUS,

*Universitatis Giessana omnibus & singulis*

DOMINIS  
COLLEGIS

&  
FAUTORIBUS  
*suis*

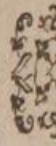
HÆC ANAGRAMMATA

*Dat, dicat, consecrat,*

LUDOVICUS JUNGERMAN, M. D.  
Profess. & Botan. Academ. Ordinar.



10,  
0,  
cina  
a  
M. D.



Cer

Vic

Om

Ofa

Fiat

Hac

Paup

Scil

Hoc



AFRICA terribiles tulit horrida terra  
tumultus,

Sed nunc Germanus motibus Afer erit.

Motibus absque modo, quæis nos Gradi-  
vus inundat, (glomerant.

Quæis fremitus frameis tempora con-

Cerne Palatino palantes rure colonos,

Horrescunt tūgur I sustinuisse pyras.

Vicinas spectato plagas, arma arma refundunt,

Cominus arma fremunt, eminus arva tremunt.

Omnibus ante oculos iræq; furorq; Tonantis,

Nostratamen nutu est res animosa suo.

O faveat porro, foveat sic cuncta Lycei

Membra levante beans cælica cura fide.

Fiat, & omne malum fatorum adamantinus umbo

Distineat, diâ prapediente manu.

Hæc ego dum meditor, ceu conspirante Lavernâ,

Feralis cerebri sauciat aura tholos.

Pauperiem fecisse meis per clathra Napæis

Diruta, gypsati furis avaritiem.

Scilicet huic etiam sua fata luenda vigori?

Fors etiam Medicæ Chloridos arva premit?

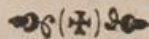
Hoc erat, è solitâ quod germina sede coëgit

Vertere fata poli, vertere vota soli?

Vertat ut evertat, ruat eruat, omne viroris  
 Sortis amarities, Autolyciq; furor.  
 Heu gravius penetrare malum sic instat, ut hortus  
 Ille sit exculti pondus inane soli.  
 Depositamne gemam Floræ cum flore salutem,  
 Supplicet & summo stirps moribunda Iovi?  
 Collegasné queunt dispendia tanta movere,  
 Vt Themis illorum limine sancta super?  
 Sed superet, solidum solium sub congrege seruet  
 Concilio, certâ prospiciatq; fide.  
 Vos quibus hoc meritum me fas debere, iuvate  
 Irruat in nostrum ne nova plaga caput.  
 Publica vota queunt supremum flectere numen,  
 Publica ne proceres flectere vota queant.  
 Sic facitis cunctos nos edidicisse pavores,  
 Officii florens se referetq; nitor.  
 Lucus at ipse Jugo Diû in mihi sænore vernans,  
 Fertiltora nova commoda sortis alet.  
 Quò tamen indicium grata vos mentis inumbret,  
 Hòc cultore ferat quisq; anagramma suum.  
 Mica minuta Iovem mulcet, vos metra minuta,  
 Mentetamen parili, quâ sacramta, colunt.  
 Quin referate meo vestrum cor amabile fundo,  
 Hòc tenui & vobis carmine crescet AMOR

Vestri

Ludovici Jungermanni, M. D.



Ana-

Ludovicus  
Jungermanni.

M.D.

*Ana-*

Decorative border with text fragments: D, M, Ju, Fo



ANAGRAMMA I.

D. CHRISTIANUS  
LIEBENTHALIUS,

*Elis. aspirat: (ut etiam in sequentibus aliquot.)*

JUSTITIÆ LIBENS LUCRANS,

*Cui h c Emblem. accommodatur:*

DUM CLAVUM RECTUM TENEAM.

**M**AGNIFICUS dignatur honos cui crede-  
re fasces,

*Justitiæ sanctâ purpuret ille fide:*

*Muneris hujus amas Palinurum pandere recto*

*Officii clavo magne Themista tui,*

*Justitiæque libens lucrans, plectendo, fovendo,*

*Chelarum gravidos exonerando sinus.*

*Fortunatus opis pergas, tibi lucra rependet*

*Lancibus extollens te super astra suis.*



qui I.V.D.  
Eloquent.  
Profess.  
& nunc  
p.t. Acad.  
RECTOR  
Magni-  
ficus.

qui I. P. D.  
Illustris.  
Celsiss.  
Princip.  
& Domi  
ni, Dn. Lu  
dovici,  
Hassia  
Landgr.  
Consil. &  
Academ.  
Cancell. ac  
Profess.  
ordinar.

Anagramma II.

D. JOANNES KITZELIUS,

Injusta zelis neco. O sein Thun ist sâlich.

Cum hoc Emblemate

*Zelus caelestibus ardens.*

**N**æ scelus est zelus, qui non caelestibus ardens  
Absque rigore Dices, absque vigore calet.  
Quale Catonis erat specimen, vel quale Biantis,  
Portio KITZELI, sed cluet æqua mei.  
Illius hinc *injusta neco* se tessera zelis,  
Solvit in arbitrium justa per ausa Dices.  
Coëlitus igne calens *zelus*, conamine tanto  
Terricolum excedit jura, placetq; Dei.

Anagramma III.

D. JOANNES WINCCELMANUS,

An vivens columna celis. Lumen avis connivens.

Correspondente Emblemate.

IN DOMINI VIRTUTE.

**V**irtutem Domini vis noscere? cerne meantes  
Isacidæ, vasti solvere claustra maris!  
Signifer ipse Deus, spectabilis igne columna est  
Nocte, sed è nebulâ lucis honorat opus.  
Tanta tibi virtus jam Winccelmannæ coruscat,  
Mente levans animi consita sensa tui.  
An non hinc vivens dicare columna? per istam  
Cælis dum rutelum suppetis igne decus.

qui SS.  
Theol. D.  
& Profess.  
ordinar.  
Giess. præ-  
mar. Su-  
perintend.  
vigilan-  
tiss. &c.  
Ibid.

S,

ns  
let.  
is,

US,

ANA-

D.

A

Talite

Inde

Germ

D.

A

Qu

Fre

Hö

*Anagramma IV.*

D. BALTHASARUS MENCER,

RAMUS BEANS CLARET,

*Cum hōc Emblemate*

PROSPICIENTE JEHOVA.

**A**rboris immense spacium mihi fingo sub axe,  
Cuncta animata fovens cujus opacat opus.  
Taliter & nostrum divina potentia seclum  
Fœcundare boni fertilitate solet.  
Inde beans claret ramus virtute Iehova,  
Cujus amat patulas vis vegetare plagas.  
Germen Aaronis miro ceu flore placebat,  
Germinis & tanti sic sobolescat apex.

*SS. Theol.  
D. ejus-  
demq; Pro-  
fess. Gies-  
senssis cele-  
berrimus.*

*Anagramma V.*

D. JUSTUS FEVERBORNIUS,

Jesus unus robur fiet. Unus tuis robur fiet.

*Correspondente Emblemate.*

JESU FIRMANTE.

**A**D solam JESUS divini nominis auram  
Contremit infernae turba maligna stygis.  
Quid valeat valido majestas robore? quas non  
Exarmare minas strenuitate potest?  
Frendeat ira soli, fiet tibi robur Iesus,  
Cunctorum manibus prævalet illa manus.  
Hōcce tuis unus robur sub robore firmes,  
Ille sed omne tuum firmet & armet opus.

*SS. Th. D.  
ejusdemq;  
Profess.  
Academ.  
ordin. Sti-  
pendiar.  
Ephor. &  
Ecclesiast.  
Giessensis.*

*Ana-*

I. V. D.  
ac Profes-  
sor Prima-  
rius, &  
Illustris.  
Princip. ac  
Domini,  
Dn. Ludo-  
vici, Hass.  
Landgr.  
Consiliar.

Anagramma VI.

D. HEINRICUS NEBELCRÄIUS  
IMMELIUS,

Nimis bene lucra, vires hîc melius.

Emblemate correspondente

INTENTUS IN UNUM.

**E**Vnomie cuncti nutritrix est mater & equi,  
Huic tu publicitus Clare Vir ora sacras.

Illius à studiis merito tibi fœnora tollis,

Illius è diâ lucra bilance refers.

Hicce vires melius, nimis ô bene numine lucrans;

Nomina communi sorte redire dabit.

Pergere quàm sapienter amas, intentus in unum hoc,

Fœnora cuncta satis, calitus axe ruent.

Anagramma VII.

D. HELFERICUS ULDERICUS  
HUNIUS.

Surculus lucens jure fidei. Surculus virens luce fidei.

Embl. correspond.

SURCULUS ARBOR ERIT.

**P**Alladium soboles non fallit termes olivam,

HUNNI de generis spê pietate places.

Astra polus, Clytien radiantis Apollinis umbo,

Sidera virtutum te genitoris agunt.

Surculus inde virens fidei sub luce refulges,

Ut Themidem nitidâ fronde decoret honos.

Surculus arbor erit, justi rectiq; feraces

Taleolas referens tanget odore polum.

ANA-

qui I. V. D.  
Illustris.  
Princip. &  
Landgr.  
Hass Lu-  
dovic.  
Consiliar.  
& Acad.  
Pandectar.  
Profess.  
ordin.

Anagramma VIII.

D. JOANNES BREITENBACHIUS,

An sic jure nitens beabo. O hinc jubar habes enitens.

Correspond. Emblemata

LEX SUPREMA SALUS POPULI.

**L**ex suprema salus populi tibi, fomitis instar  
Elicis hac varias juris honore faces,  
Hinc jubar artis habes: o queis conatibus ardens  
Eniteas, nostræ Pallados ara notat.  
Temperat id flatu juvenes, illisq; salutem  
In studio & stadio commodat arte Dices.  
Anne nitens valido multos sic jure beabis;  
Luminis auxilium numinis arte fovens?

I. V. D.  
Illustriss.  
Celsiss.  
Princip.  
& Domini,  
Dn. Ludovici,  
Hessia  
Landgr.  
Consilii &  
Instituti.  
Profess.  
ordinar.  
Academ.

Anagramma IX.

GREGORIUS HORSTIUS.

Surges vigor sorti. Surges vigor thoris. Suggestor sorti.  
Et assumpto e, Sors vires gregi tuo.

Cui Emblemata correspond.

VIGILANDUM.

**E**t prodesse tuis & delectare medendo,  
Quo sorti surges hic erit ille vigor.  
Quo surgasq; thoris vigor hic vir Clare nitebit.  
Qui vegetet Phæbi, te Medicumq; genus.  
Officio vigilis vigilantis nomine polles,  
Æsculapi volucris cui meret esse sacer.  
Sed juvat hos Genii cedito retulisse decores:  
Quod tibi, quodq; tuo sors vireasq; gregi.

qui Med.  
D. & ejusd.  
Professor  
Primar.  
Academ.  
ordin.

B

Ana-

qui Mod.  
D. & ejuud.  
Professor  
ac Ana-  
tom. ordin.  
ibid.

Anagramma X.

D. SAMUEL STEPHANI,

Spes alâ muniet. His lumen pateas.

Emblem. correspond.

SPES CERTA BEABIT.

**S**pes facilem spondet Nemesin, verum negat illam,  
Qui tetrorum tui bîne mente labat.  
Morbona melius confidens, tormina solvit,  
Quàm qui temperiè rem titubante gerit.  
Spè validâ Collega vales praclare medendi,  
Spes alâ promptam muniet ista fidem.  
His lumen pateas miseris succurrere pernix,  
Aère quod aua cavent, commodet arca Iovis.

Anagramma XI.

Dn. M. CONRADUS BACHMANUS,

Ornandus accumbas, Sum baccà ornandus.

Assumpto I, Corda sanabimus. h, u, n, c,

Emblem. abcommodat.

MERCES SUBLIMIS HONORUM.

**N**æ meritò Bachmanne sonant tua nomina rivum,  
Promus enim Clariæ sic quoq; còdus aquæ es:  
Hinc se mista rigat Charitum sacra turba Camænis,  
Hinc Venus è venis ejaculata salit.  
Daphnide præcincta inde tibi stat marginis ora,  
Nominis & redolet Pallados ara vadum.  
Vertice gaudet ovans merces sublimis honorum,  
Quî queat ergo tuæ frontis abesse tholo?

qui Poëseos  
& Histor.  
Professor  
publ. &  
Bibliothec.  
carius, &  
jam p. t.  
Facultat.  
Philosoph.  
Decanus.

Ana-

NI,

US,

us.

,

vum,

ia es.

anis,

ra,

m,

?

Ana

Dn. M.

SUCC

A

Eusebi

F

Hanc

I

Plenio

F

Dn. M.

VE

Flamin

I

Vber e

A

Perpet

Anagramma XII.

Dn. M. CHRISTOPHORUS SCHEIBLERUS,  
E Christo prorsus lucebis!

Correspond. Embl.

NON INFERIORA SECUTUS.

**S**uccina gemma satis proprio splendore coruscat,  
Aut icpta notæ splendidioris erit.  
Eusebjes Sophiesq; simul sic cincta metallo,  
Fulgure mens pariter splendidiore micat.  
Hanc SCHEIBLERE tibi non inferiora secutus  
Insinuat Genii vividioris apex,  
Plenior è Christo tamen est sumenda; favebit,  
Et lucebis ovans prorsus honore sui.

qui Logices  
& Metaph.  
Professor  
Publ. ordi.  
& in Illu-  
stri Pada-  
gogio Giess.  
Padago-  
giarch. so-  
lertiss.

Anagramma XIII.

Dn. M. JOANNES STEÜBERUS,  
O sanè uber nites. Uber è annis esto.

Emblema accommodatur:

COELI BENEDICTIO DITAT.

**V**ernalis veluti Zephyri tepor omne virore  
Induit, & Florâ versicolore solum,  
Flaminis atherei sic te benedictio ditat,  
Eusebieq; sacro perpluit imbre vices.  
Vber & inde nites, sanè de numinis imbre,  
Eubous emerget germinis inde color.  
Perpete tanta ruant bona mergite, sparge virorem,  
Vber & ex annis esto, Iehova dabit.

qui ss.  
Theolog.  
& Hebr.  
Lingua  
Professor  
ordinar.

qui Med.  
Doct. Ma-  
themat.  
Professor  
publ. ordi.

*Anagramma XIV.*

D. JACOBUS MÜLLERUS,

Ufu cœlum libras

*Emblem. correspond.*

SEMPER IN AXE.

**S**idereos motus motu tranare cerebri,  
Ingenii mos est, motus & ille tui.  
Sic cerebrum cœlo, motum moremq; juventæ  
Ritè sacras, superis ignibus apta facis.  
Sic ufu cœlum libras, libraberis illo  
Uranieq; tuum condecorabit opus.  
Semper in axe tenens animum cum muneris usu,  
In terris cœlum gestit adire suum.

*Anagramma XV.*

D. PHILIPPUS CREBSIUS,

Plus piis precibus. Piis spebus pulchri.

Et assumpt. A Pulsa piis precibus.

*Sub Emblemate.*

PRECE ET PRECIO.

**A**stræa consors pietas solet esse, per ipsam  
Lumine terrigenum claret in orbe genus.  
Illa piis precibus plus proderit, atque bilancis  
Dirigit acris opus, numinis aptat opes.  
Hancce piis pulchri spebus conjungito captis,  
Res catus ejus agas, res agat illa tuas.  
Sic prece contentum te juncta be bit in ævum,  
Vtraq; cum precii mole patrona sui.

Ana-

qui I.V.D.  
Philosoph.  
moral.  
Professor  
ordin. &  
Syndicus  
Academ.  
dignis.



LUDOVICUS  
JUNGERMANNUS.

*'Αναγκαῖα τοῖς*


DIC MUNUS? VULNERA  
JUNGO.

Epigramma.

**R** *Es manifesta cluet, non uno vivere voto  
Tot mentes hominum, quotquot in orbe  
vigent.*

*Theisophies alii pando sub fornice templi,  
Fulmine terricrepo reproba corda petunt.  
Causarum hi momenta movent sinuosa, Themista  
Pendientes aquâ jura bilance foro.  
Quô fine? ut vita sic suppetat usus & esus,  
Mortalis que cohors vivere in orbe queat.  
Te nunc aggredior, Doctor celeberrime, quærens,  
Munere quô vita sit tibi sulta salus.*

*Heus*



*Heus, inquam, latus Dic munus? vulnera  
jungo,  
Vulnera nate Deá (vah!) sate patre Deo.  
Quò curas? herbis, qui? plantis insita virtus.  
Quæ tamen est virtus? enthea, at unde?  
DEO.*

Sigismundus Conradus Deurlin  
Lipsiensis. L L. Studios.

F I N I S.



nera

eo.

us.

nde?

urlin

6.

Dn. M

U

**H**E

*Non t*

*Quam*

*Contin*

Dn. M

A

**M**

*Pravi*

*Audi*

*Mox*

*Anagramma XVI.*

**Dn. M. MARTINUS HELVICUS,**

Usum in arte cluit. Lucum artis uniet.

*Emblem. accommod.*

CONTINUANDO.

**H**ellados Helvicius vi præstans nomen in ausus  
Devovet, hinc calidas gens Claria auriculas:  
Non tamen hoc ausus conclusi sine, sacrata  
Dat simul & lingua sorte Lycea frui.  
Quàm pulchrè sociata colit! scit pulchrius usum,  
Arte cluens unâ ponere laude duplum.  
Continues Helvice, duplex tibi nomen in orbe  
Hinc orientis agon, occiduusq; cient.

qui Profes-  
sor Græca  
Lingua  
ordin. &  
Hebr. ex-  
traordin.

*Anagramma XVII.*

**Dn. M. HEINRICUS TONSOR,**

An Sionis ostro enuncier. E Sionis ostro annuncier.

*Sub Emblem.*

DOMINUS PROVIDEBIT.

**M**oribus è patriis, pietatis flamma feraces  
Disperfit faculas prævia signa tibi.  
Prævia sed certas parili superare calore  
Quo Clarias studii munus adauget opes.  
Audiat id peregrina manus, providerit ævi  
Curio, per famæ velificantis iter.  
Mox è Sionis dives annuncier ostro  
Dices, naturæ è limite mysta Dei.

qui Philos.  
natur  
Professor  
ordinar.

Anagramma XVIII.

Dn. MARCELLUS OLIVA,

Vallem lucis aro. Vallo rami lucis.

*Sub Emblem.*

FLORE ET RORE.

**V**Allis ad instar habent Academica tesquavigo-  
rem,

Floribus hinc splendet, roribus inde locus.

Flore juvat Claræ gens lucis, rore colentes,

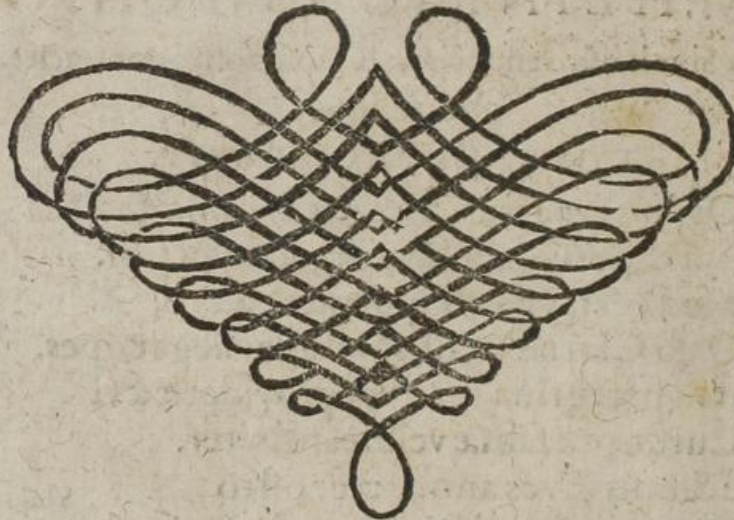
Doctrinæ irrorat quo sacra corda liquor.

Hinc quoque pandit ager longos ex ordine sulcos,

Semina virtutum queis sua cultor agat.

Valle sub hinc lucis, sic Gallus vocis aratrum

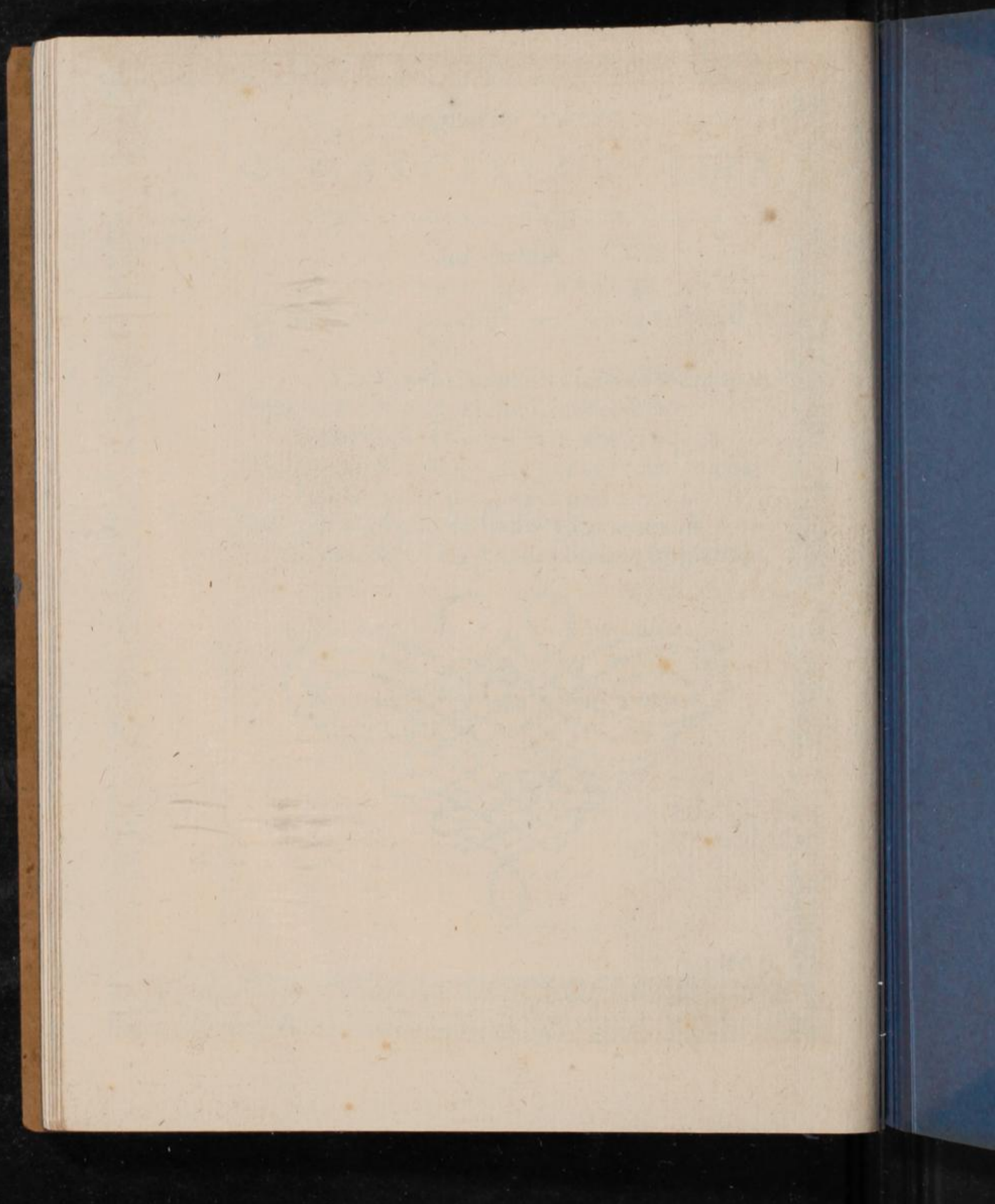
Ducis, OLIVA gravis pondere frugis ovet.



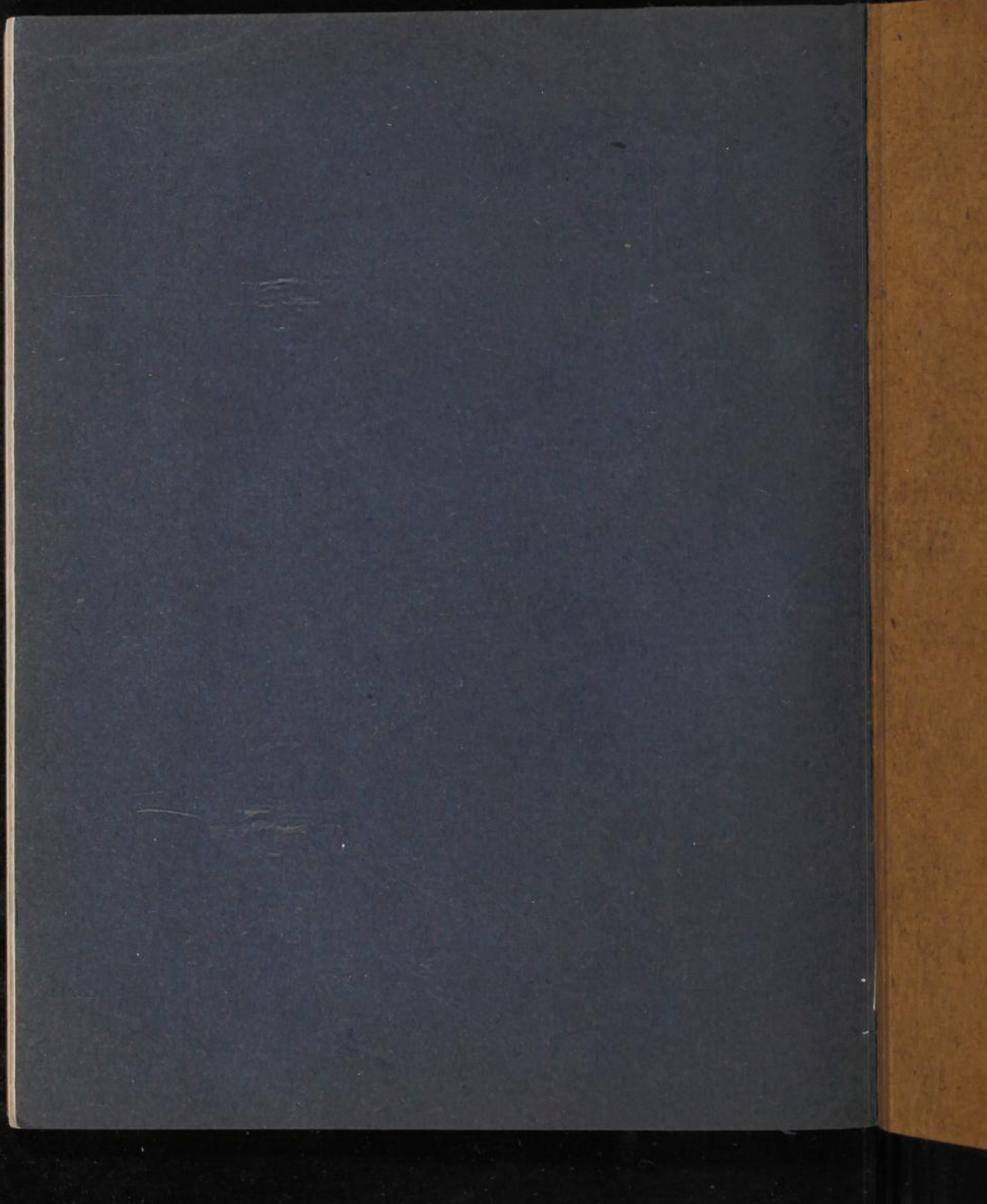
LUDO-

Lingua  
Gallica  
Professor  
Ordinar.

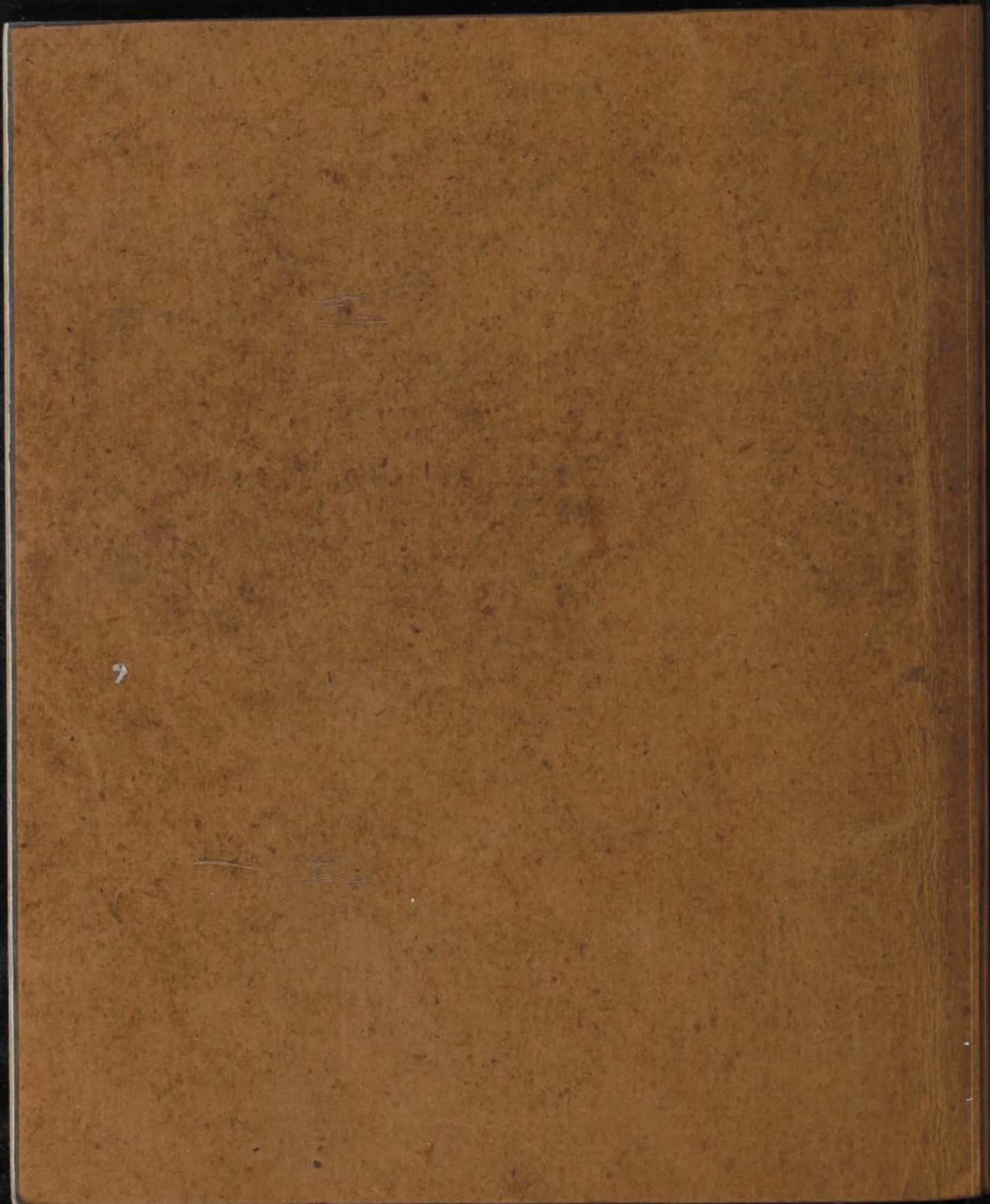
Fragment of text from the adjacent page, appearing as a vertical strip of small, illegible characters along the left edge of the page.











456500(51)



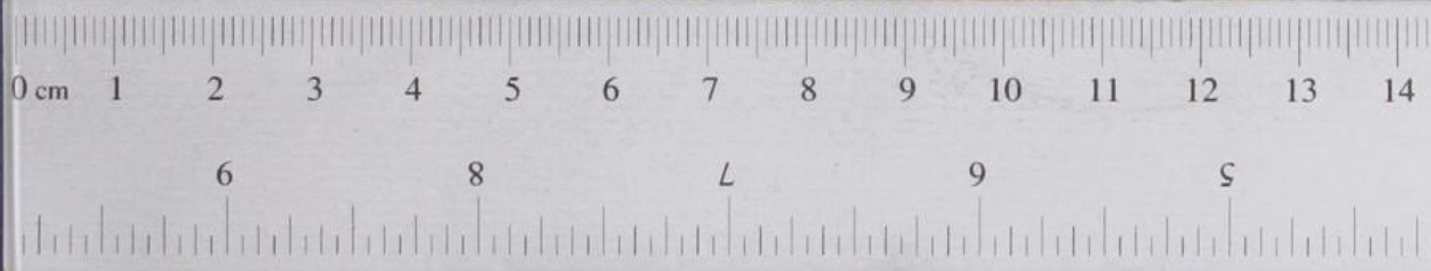
# Colour & Grey Control Chart

Danes Picta



*Amoris & Honoris debiti ergo  
adumbrata,  
Studio & operâ*

**LUDOVICI JUNGERMAN,**  
Med. D. Profess. & Botanic. Aca-  
dem Ordinarii ibidem.



Typis excudebat PETRUS LUETUS,  
MDCXXI.

17