

Audi filia **S**up mgt **an** noue laudis **Collm**
 Deus qui unigeniti tui mox **Ad spl an** Cru
 dita puellula **ym** **S**acre parētes **cap** **S**it
 liliū **&** **E**legit **S**up nūc di **an** **Q**ntū facul
 tas. require in laudib; **p**res solite usq; sac
 dotes **&** **S**entiant om̄s **Coll** ut̄s **In** mat
Inuit **V**otis et votib; **In** i. noc **an** **In** tēplū
 dei. **p** et **v** de dn̄a **an** **N**ichil insolentiae **an**
Ex affectu. **In** ii. noc **an** **O**mni virtute **a**
Rex virtutū **an** **D**esponsata. **In** iij. noct
an **F**los in floris **an** **I**hūs flos **an** **C**andēs
 flos. **S**ex lēon de historia festi **Enā** **L**iber
 generationis **R** **S**iente sancta **&** **T**ronus
 eburnee **R** **O**q̄ pulchrā **&** **T**anto regi **R**
Ordo rectus **&** **C**ū in mente **R** **E**mittenti
 reli **&** **M**agna semp **R** **A**lma virgo **&** **G**ratō
 virga **R** **L**uptā sic ex iudicio **&** **In** parētū
R **A**rcha dei **&** **T**halam⁹ **R** **M**irabile de⁹
v **h**an̄ **R** **M**aria vesse **&** **I**bi diuino.
an laudes **&** **S**entiat **Ad** laudes **an** **L**auda
 felix **an** **In** templo dei **an** **O**is eius **an** **Q**uit
 q̄ egit **an** **Q**ntū facultas **ym** **E**terni pa
 tris **&** **E**legit **S**up bñ **an** **B**ndictus virgīs
Cap et **coll** ut̄s **Ad** p̄mas **an** **M**aria vir
 go **Cap** ut in **v** **R** **X**p̄e fili **&** **E**legit **p**res
 solite usq; sacerdotes **D**em̄de **&** **S**entiat
Coll ut̄s **D**em̄de **G**eulabūt **zē** **Ad** iij. **an**
Flos in floris **R** **A**udi filia **Ad** pressio **C**pressio
 si fuerit dies dn̄ica **R** **O**q̄m pulchra

nō fit scāto m ossario. Ad introitū templi
Maria vesse. Ad vj. et ix. añ de laudibz
 .ij. et v. **R** et **V** de dñā. In ij. vs sup ps de
 dñā laudes p totū. vñus utē m vs **V** Elegt
 Si mgt añ Oliva fructifera. pñi bñ de sanc
 ta cecilia añ Vgo glosa sp. **V** Spe tua coll
 Deus qui nos annua.

Cecilie virginis In mat Inuit Regem
 virginū do In i noct añ Cecilia virgo
 ps et v de virginibz a Expansis manibz pñ
 In dño s fido a Cilino cecilia pñ Dñe quis habi
 In ij. noc añ Dñe ihu xpe añ bñ realia añ fi
 at cor meū. In ij. noct añ Credim9 xpm añ
 nos sciētes añ Tūc valerian9 Sex l. de pas
 sionē eius **C**ua Sile est. r. c. de virgibz **R** Ca
 tantibz organ9 **V** Biduanis **R** O bñ cec
 lia **V** Cecilia virgo **R** Virgo glosa **V** Est se
 cretū **R** Cilino cecilia **V** Non dieb9 **R** Cei
 liam in **V** Angelus dñi **R** Dñe ihu **V** hā
 sponsū **R** bñ cecilia **V** Suscipe dñe **R** Cei
 lia me misit **V** Tūc valerianus **R** Dū au
 roza **V** Cecilia valedicens Ad laudes **M**
 Cantantibz organ9 añ Est secretū vale añ va
 lerianus aut añ Bñ dico te añ Cecilia faula
 tua **V** m9 virg9 ples cap **R** Palax g. Sup bñ
 añ Dū auroza sine Ad ij añ Cecilia me
 misit. **R** et **V** de v9ibz Ad vj. et. ix. añ de
 laud. ij. et v. In ij. vs sup mgt añ O beata
 cecilia Cap et toll utē Cetera de virgibz

Ad bibliothecam
univers. gissens.

1882

19

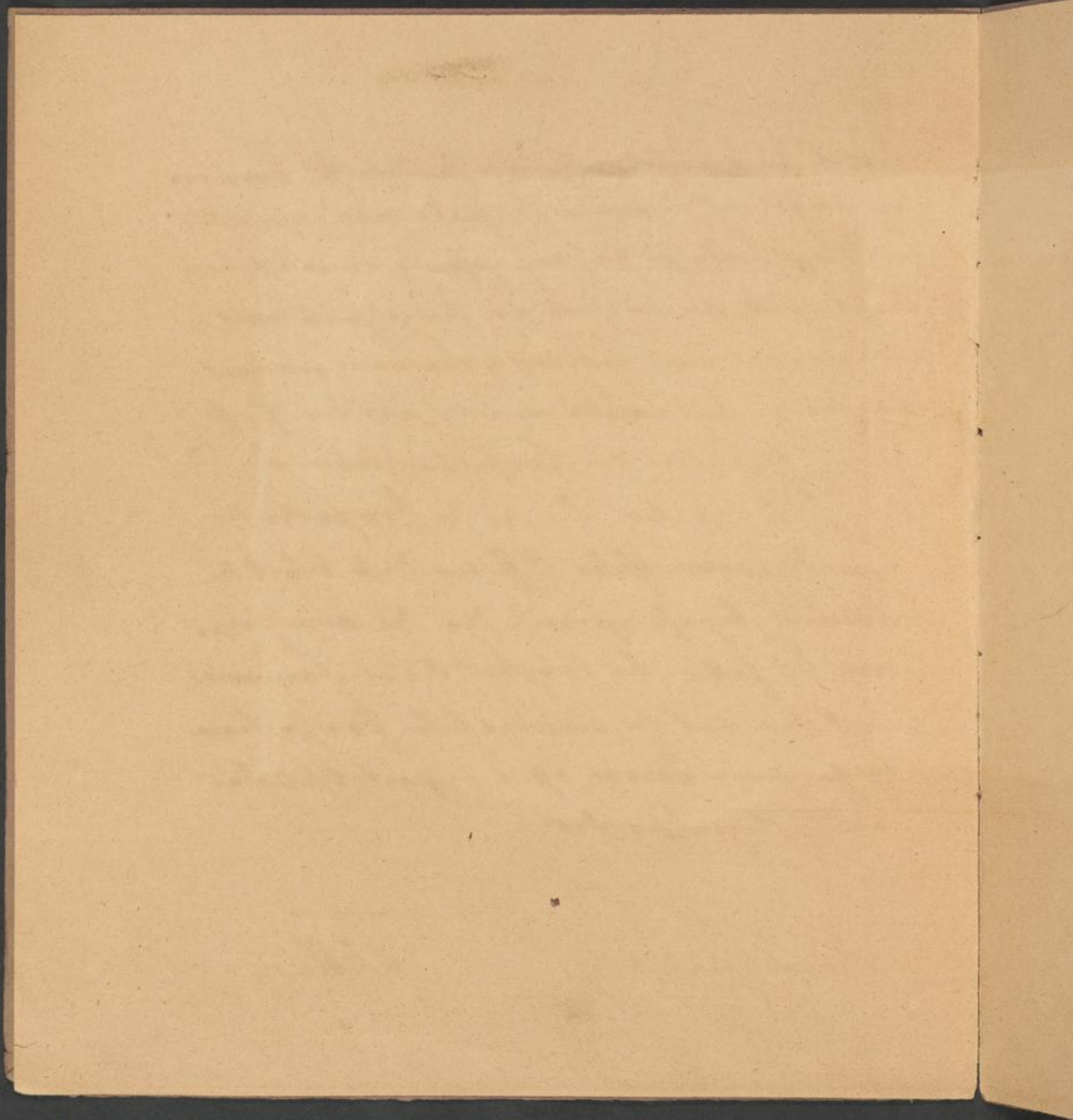
Hs NF 632

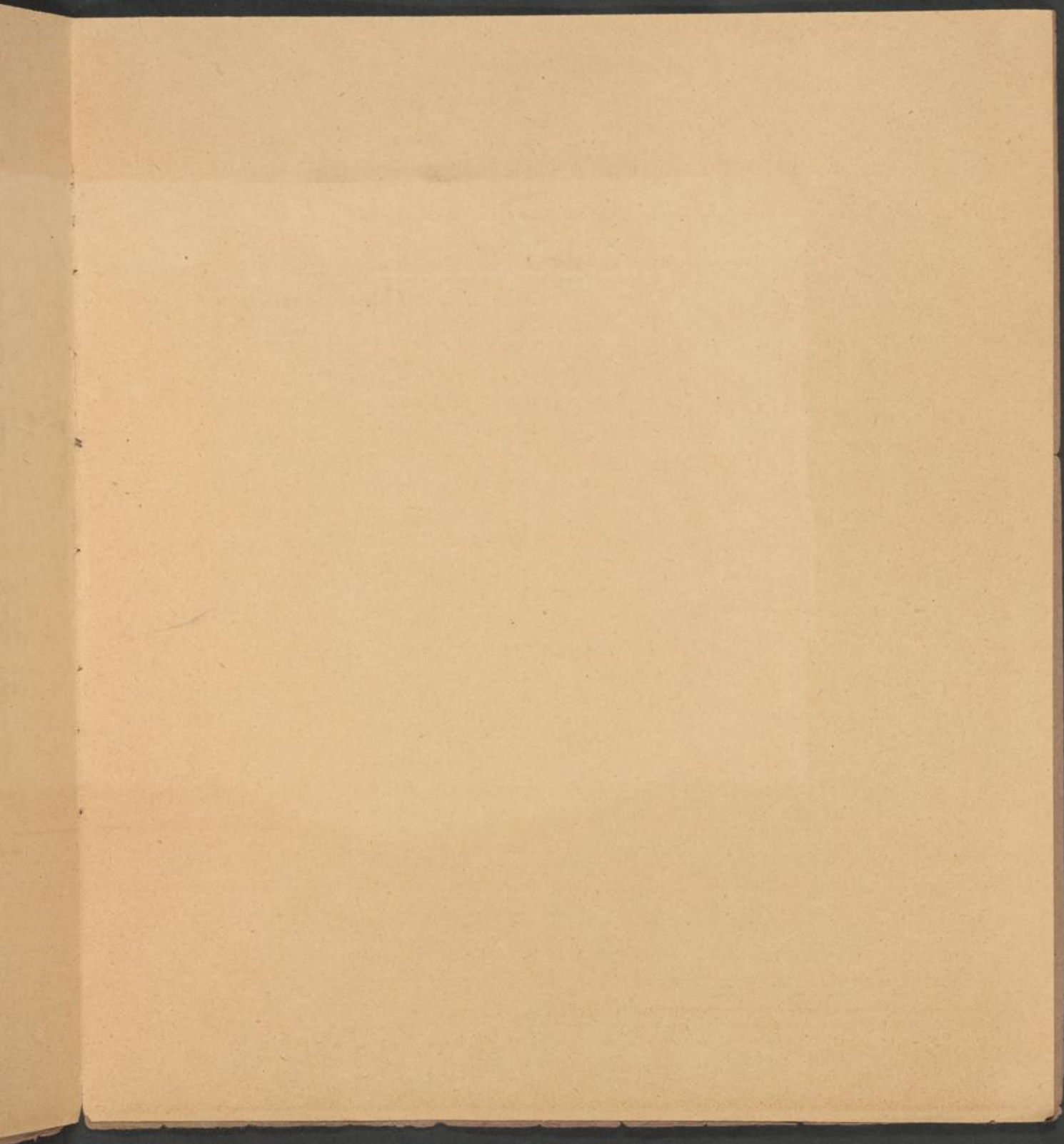
Handwritten text in cursive script, partially visible on the right edge of the page. The text is illegible due to the angle and partial view.

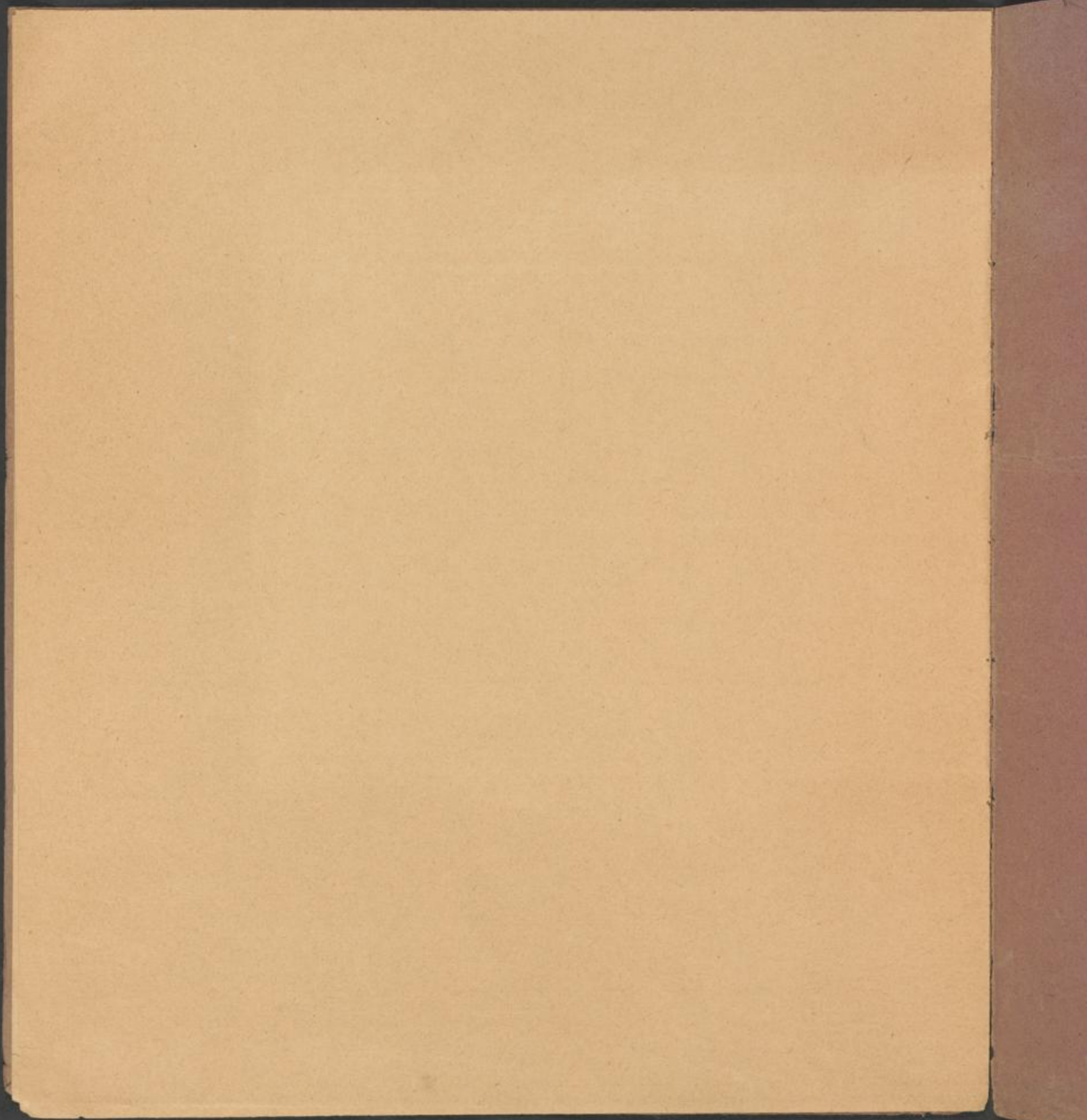
Dieses Stück wird einem freundlichen. Examen
für, welches sich in einem Mispale mag., erlaubt
dem Kuzalwärts zu Lutzberg zugehen, einzig last fund.
Dieses Stück, gemüthlich von Kuzalwärts nach in
Maximilian auf Lutzberg zugehen, vertritt
Lutzberg. Und verfallt man in die, mit der Schrift-
zügen, besetzt von Hauptbüchstabem B,
C, F, H, besetzt P, das die Hauptletter der
Züge der maximilianer Officin diese Schrift der
Lutzberg, begründet die des Kuzalwärts
vor sich fahr. für Vergleich dieses Hauptworts
mit dem mit der maximilianer Hauptwörter
zugewandten Person, opus Haupt. Es ist das
nicht pflegenden der

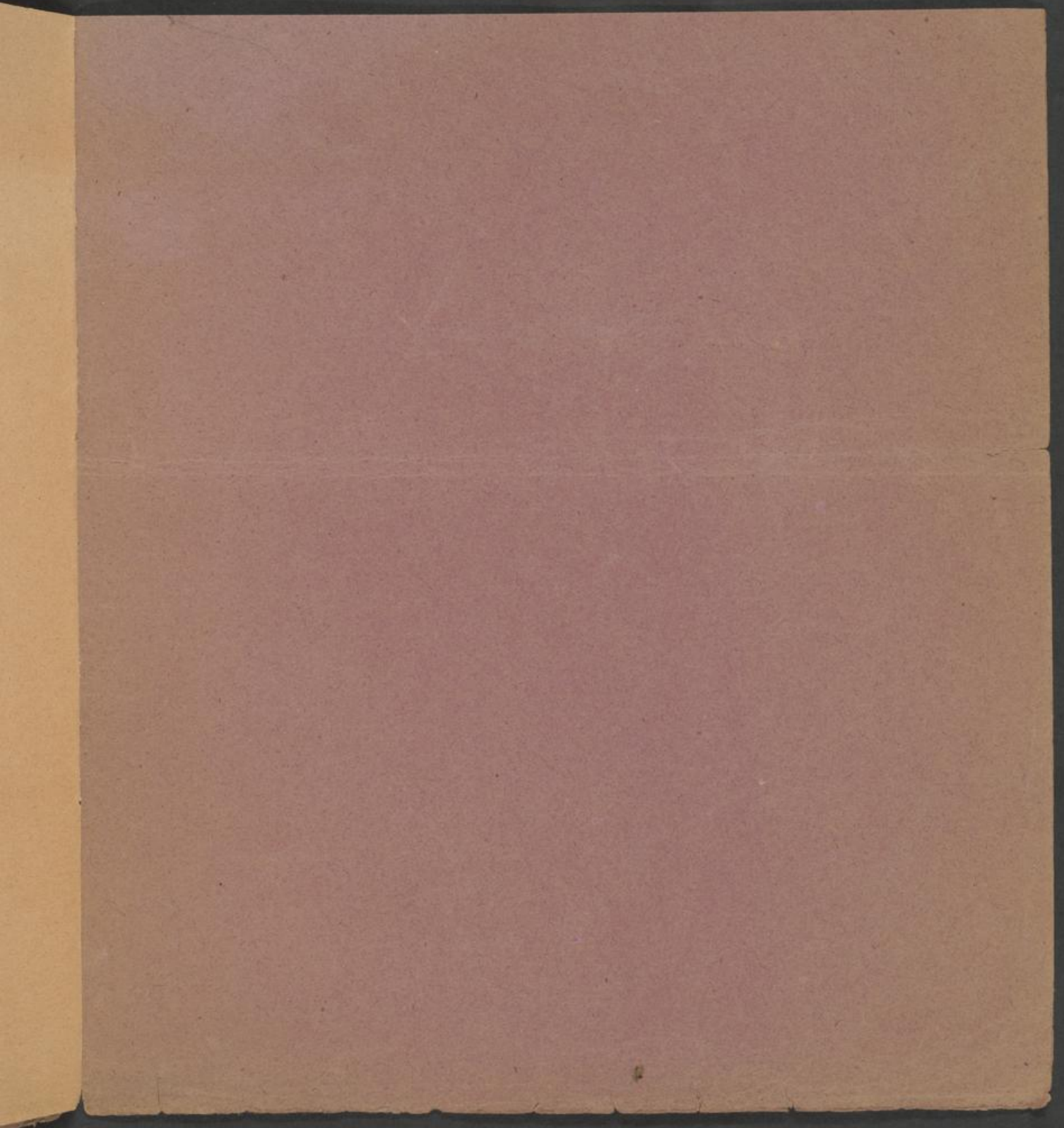
Mosbach 19/82.

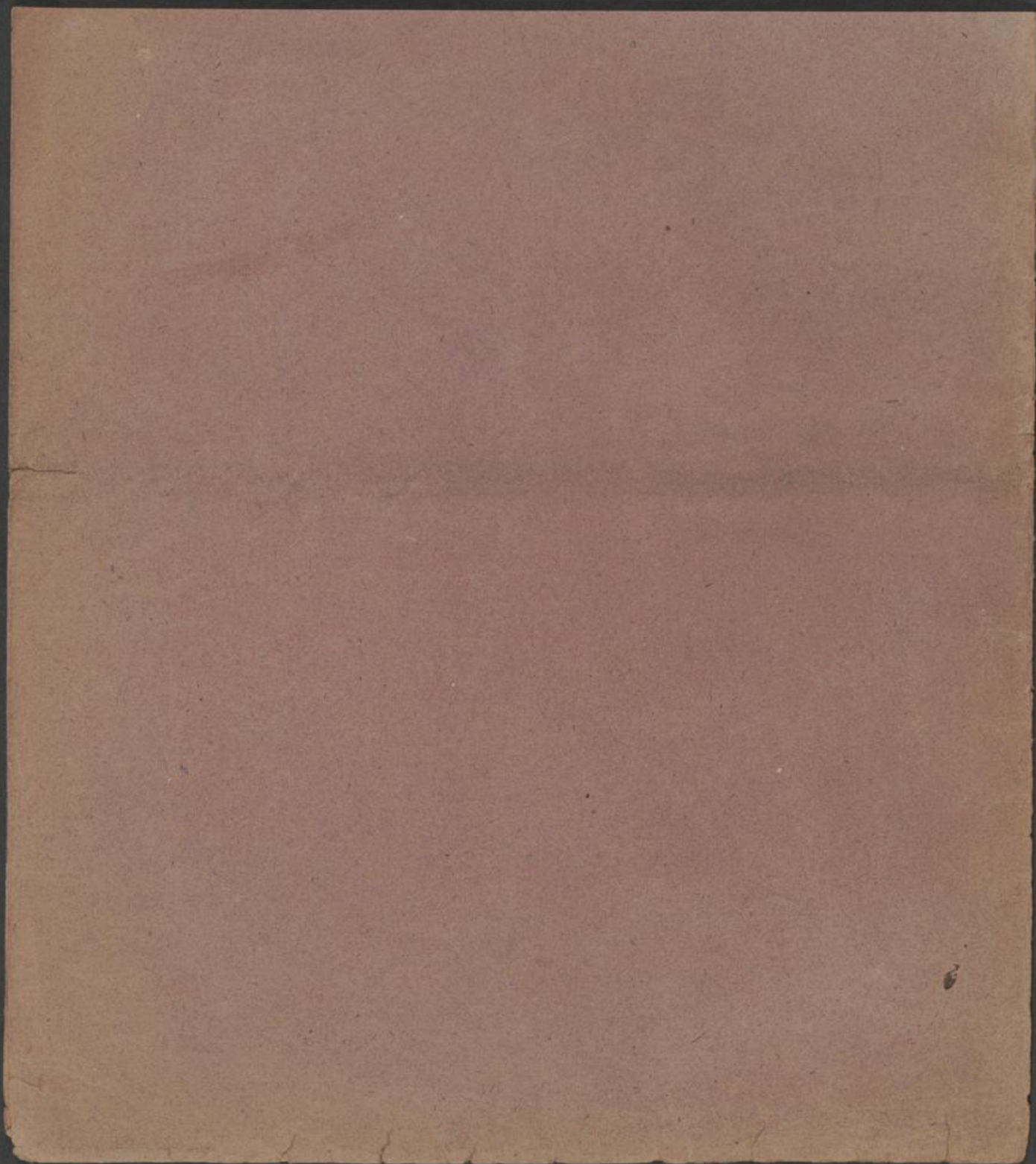
Tilly
ff

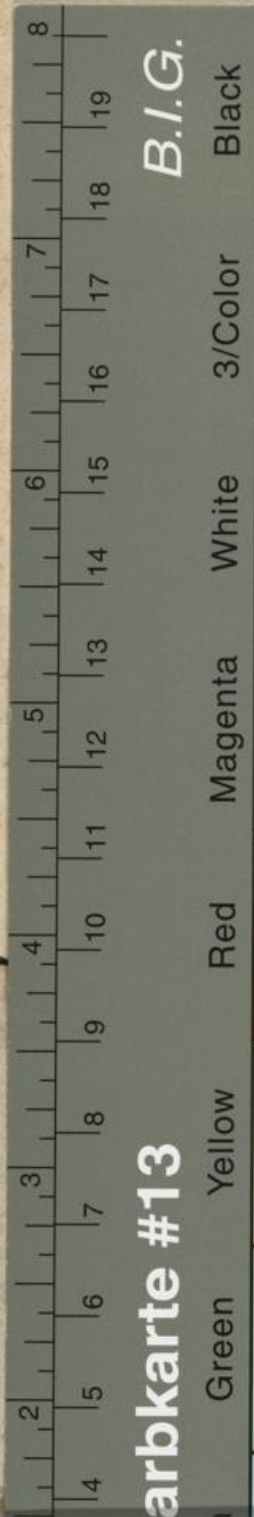






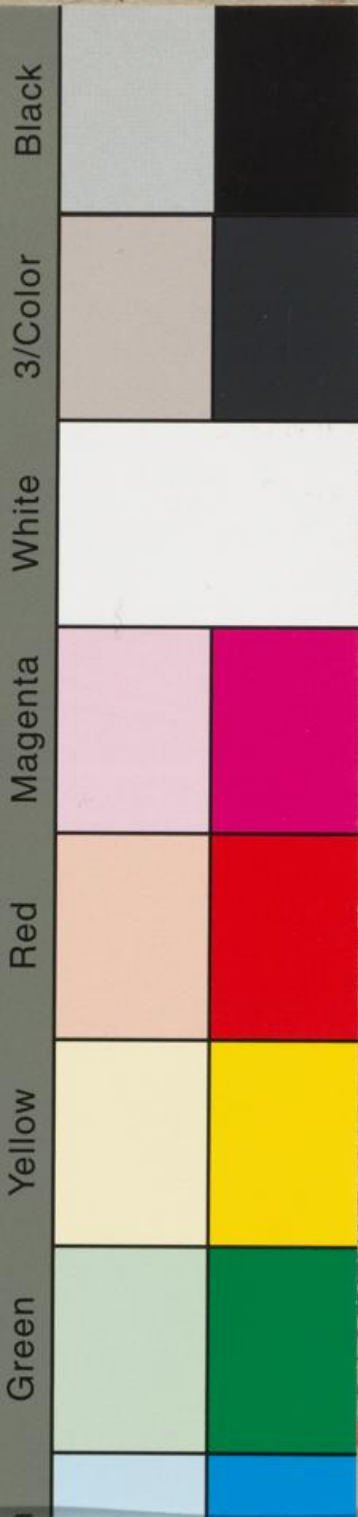






B.I.G.

Colorkarte #13



Nouelaudis Collm
 a mox Ad apl an Cru
 ce parētes cap Sic
 uc di an Qntū facul
 ptes solute usq sac
 s Coll utō In mat
 In i noc an In tēplū
 Nichil insolentiae an
 an Omni virtute a
 onfata In iij noct
 hūs flos an Candes
 oria festi Quā Liber
 te sancta v Cronus
 rā v Tanto regi v
 ente v Emittenti
 Alma virgo v Grato
 e iudicio v In parētū
 um v mirabile des
 ria vesse v Ibi diuino
 Ad laude an lauda
 an Dis eius an Quit
 ltas ym9 Eterni pa
 i an Bndictus virgīs
 mas an Maria vir
 ge fili v Elegit Pres
 s Demde v Senaāt
 ltabit rē Ad iij an
 n filia Ad pressio; p pressio
 v Oqm pulchra

